

# Økonomien i planteavlsbedrifter

– regnskabsanalyse og fremskrivning for  
2009-2011

Landskonsulent Erik Mægaard  
DLBR Landscentret, Planteproduktion  
15. januar 2010



**Konklusion/sammendrag.**

Regnskabsresultaterne for planteavlsbedrifter i 2008 er fremskrevet til 2009, 2010 og 2011. Fremskrivningen er baseret på forventninger om priser, udbytter, rente mv.

Fremskrivningen viser, at driftsresultatet for gennemsnitsbedriften er negativt i alle år. Den gennemsnitlige planteavlsbedrift har således en indtjening, der ikke kan dække alle omkostninger og vil have et lånebehov i alle år for at dække det negative driftsresultat.

Dette notat indeholder en opgørelse over økonomien på planteavlsbedrifter i 2008 og en fremskrivning for 2009, 2010 og 2011. Beregningerne er tidligere udgivet i november 2009. I denne version er et opdateret prisskøn.

Grundlaget er de årsrapporter, der er indberettet til Landscentrets Regnskabsdatabase i 2008. Der er udvalgt regnskaber for heltidsbedrifter, hvor den overvejende produktion er planteproduktion. Heltidsbedrifter med planteavl er defineret, som at mindst 2/3 af standarddækningsbidraget kommer fra planteproduktionen, og at der er behov for mere end 1.655 normtimer pr. år.

**Table 1. Prognose over væsentligste faktorer**

	2008	2009	2010	2011
Foderbyg, kr. pr hkg.	149	90	87	100
Foderhvede, kr. pr hkg.	153	89	90	100
Raps, kr. pr hkg.	292	216	205	210
Rente flexlån, %	5,18	5,58	2,54	3,77
Rente fast lån %	6,88	6,71	6,36	6,74
Rente bank mv.	8,20	7,10	6,70	7,45
Indeks handelsgødning (år 2008 = 100)	100	76	60	62
Indeks dieselolie (år 2008 = 100)	100	75	81	85
Indeks planteværn (år 2008 = 100)	100	100	103	105

I regnskabsdatabasen fandtes i 2008 1.018 regnskaber, der opfyldte de opstillede kriterier. Hovedtal for produktion og areal er vist i tabel 2.

**Table 2. Areal og produktion i 2008 – alle heltids planteavl.**

Areal	183,8 ha
- heraf forpagtet areal	61,8 ha
Areal med korn	114,3 ha
Antal normtimer	3.040 timer
Slagtesvin produceret	383 stk.

De økonomiske resultater, som disse ejendomme har opnået i 2008, fremgår af de følgende tabeller.



Ud fra oplysninger om antal ejendomme og produktionsomfang, er resultaterne fra de ejendomme, der indgår i analysen, vægtet med det totale antal ejendomme, der opfylder kriterierne, og som indgår i Danmarks Statistiks opgørelser over landbrugsbedrifter i 2008.

På denne måde kan resultaterne fra de 1.018 bedrifter, der indgår i denne analyse generaliseres til at gælde for de 2.772 bedrifter, der ifølge Danmarks Statistik opfylder kriterierne.

Der er anvendt en række forudsætninger om priser, produktionsomfang etc.:

- Alle priser, indeks for prisudvikling osv. er baseret på opgørelser og prognoser fra Landbrug og Fødevarer i samarbejde med medarbejdere ved Landscentret.
- Produktionsomfanget er estimeret ud fra Landscentrets Regnskabsdatabase.
- Som udbytter er brugt udbytteopgørelse fra Danmarks Statistik. For 2010 og 2011 er brugt rullende gennemsnit af de seneste 5 år.
- Analysen omfatter heltidsplanteavlsbedrifter. En planteavlsbedrift er defineret som en bedrift, hvor 2/3 af standarddækningsbidraget stammer fra marken, og at der er behov for mere end 1.655 normtimer pr. år.

Ved fremskrivningen af resultaterne for bedrifterne er der ikke regnet med en ændring af produktionen, da det formodes, at der i perioden kun vil ske en meget lille investering i jord og besætninger.

I prognosen er der regnet med investeringer, der ligger lidt under de beregnede afskrivninger. Det vil sige, at der i perioden regnes med en reel nedslidning af bygninger, maskiner og inventar.

Afskrivningerne i perioden (2009-2011) er anslået til i alt 1.018.000 kr., svarende til 339.000 kr. pr. år. De forventede gennemsnitlige investeringer er anslået til 287.000 kr. pr. år.



<b>Tabel 3. Dækningsbidrag</b>	Alle tal er afrundet til hele 1.000 kr. pr. bedrift			
	Regnskab	Fremskrivning		
	2008	2009	2010	2011
Antal regnskaber	1.018			
Antal vejet	2.772			
<i>Produktion:</i>				
<i>Slagtesvin produceret</i>	383	383	383	383
<i>Landbrugsareal, ha</i>	184	184	184	184
<i>Specifikation af dækningsbidrag:</i>				
Bruttoudbytte mark	1.790	1.239	1.070	1.191
heraf salg	1.790	1.419	1.031	1.136
heraf beholdningsforskydning	233	77	-54	-2
heraf prisændring beholdning	-232	-258	93	58
Bruttoudbytte kvæg	94	90	99	98
Bruttoudbytte svin	187	183	191	200
Bruttoudbytte fjerkræ	15	14	13	14
Bruttoudbytte andre husdyr	2	2	2	2
Andre landbrugsindtægter	257	263	266	270
<b>Bruttoudbytte i alt</b>	<b>2.346</b>	<b>1.790</b>	<b>1.641</b>	<b>1.776</b>
Udsæd	-139	-123	-121	-132
Gødning	-171	-130	-102	-106
Planteværn	-151	-131	-136	-156
Diverse planteavl	-88	-90	-91	-92
Foderomkostninger	-168	-144	-124	-128
Dyrlæge og medicin	-6	-6	-6	-6
Diverse vedr. husdyr	-9	-9	-9	-10
<b>Stykomkostninger i alt</b>	<b>-732</b>	<b>-633</b>	<b>-589</b>	<b>-631</b>
<b>Dækningsbidrag</b>	<b>1.614</b>	<b>1.157</b>	<b>1.052</b>	<b>1.145</b>
<b>Dækningsbidrag i marken</b>	<b>1.242</b>	<b>764</b>	<b>620</b>	<b>704</b>
<b>Dækningsbidrag i marken, kr. pr. ha.</b>	<b>6.749</b>	<b>4.155</b>	<b>3.369</b>	<b>3.829</b>

I tabel 3 er vist dækningsbidraget, dels fra bedrifterne som helhed og dels omregnet til dækningsbidrag pr. ha. Det ses, at der forventes et kraftigt fald i dækningsbidraget fra 1,6 mill. kr. i 2008 til godt 1 mill. i 2009 – et fald på ca. 30 %. Det forventes, at dækningsbidraget vil falde yderligere i 2010, men at det stiger lidt i 2011.

I tabel 4 er vist kapacitetsomkostningerne og resultat af primær drift.



<b>Tabel 4. Resultat af primær drift</b>	<i>Alle tal er afrundet til hele 1.000 kr. pr. bedrift</i>			
	Regnskab	Fremskrivning		
År	2008	2009	2010	2011
<b>Dækningsbidrag</b>	<b>1.614</b>	<b>1.157</b>	<b>1.052</b>	<b>1.145</b>
<i>Specifikation af kapacitetsomkostninger:</i>				
Energi	-157	-133	-138	-145
Maskinstation	-125	-128	-130	-132
Vedligeholdelse mark	-76	-78	-78	-80
Vedligeholdelse stald	-8	-8	-8	-8
Vedligeholdelse uspecificeret	-129	-132	-133	-135
Lønomsomkostninger	-181	-183	-185	-187
Ejendomsskat	-53	-53	-54	-54
Forsikring	-50	-51	-51	-52
Øvrige kapacitetsomk.	-100	-103	-104	-106
<b>Kontante kapacitetsomk. i alt</b>	<b>-880</b>	<b>-868</b>	<b>-883</b>	<b>-899</b>
Afskrivning bygninger	-97	-96	-94	-93
Afskrivning staldinventar	-21	-24	-27	-30
Afskrivning markinventar	-107	-102	-98	-94
Øvrige afskrivninger	-124	-122	-120	-119
<b>Samlede afskrivninger</b>	<b>-349</b>	<b>-344</b>	<b>-339</b>	<b>-335</b>
<b>Kapacitetsomkostninger</b>	<b>-1.229</b>	<b>-1.212</b>	<b>-1.222</b>	<b>-1.234</b>
<b>Resultat af primær drift</b>	<b>384</b>	<b>-55</b>	<b>-170</b>	<b>-89</b>

Det ses af tabel 4, at kapacitetsomkostningerne, både de kontante og de beregnede i form af afskrivninger, forventes at ligge på nogenlunde samme niveau i 2009-2011, som det der blev konstateret i 2008.

Det ses endvidere, at Resultat af primær drift er negativt alle år, med det laveste niveau i 2010.



<b>Tabel 5. Driftsresultat</b>	<i>Alle tal er afrundet til hele 1.000 kr. pr. bedrift</i>			
	Regnskab	Fremskrivning		
År	2008	2009	2010	2011
<b>Resultat af primær drift</b>	<b>384</b>	<b>-55</b>	<b>-170</b>	<b>-89</b>
<b>Afkoblet støtte</b>	<b>432</b>	<b>420</b>	<b>411</b>	<b>415</b>
<i>Specifikation af finansieringsomkostninger</i>				
Netto renteudgifter, landbrug	-568	-616	-342	-476
Netto forpagtningsudgift	-243	-207	-194	-206
Kursregulering	-275	0	0	0
<b>Finansieringsudgifter</b>	<b>-1.086</b>	<b>-823</b>	<b>-536</b>	<b>-682</b>
<b>Driftsresultat</b>	<b>-270</b>	<b>-458</b>	<b>-294</b>	<b>-357</b>

I tabel 5 er vist finansieringsomkostningerne – i form af renteudgifter landbrug, forpagtningsudgift og kursregulering.

Finansieringsudgifterne forventes at falde noget i 2009 i forhold til 2008. Dette skyldes dels en forventning om, at der ikke sker kursreguleringer i 2009, hvor der i 2008 var en nedskrivning af kurs på værdipapirer mv. på 275.000. En del af denne kursregulering er ikke realiseret. Hvis kurserne retter sig på aktier og andre værdipapirer, kan der meget vel være en positiv kursregulering i 2009-2011, som vil forbedre resultatet lidt i forhold til det anførte. I finansieringsudgifterne indgår også en øget renteudgift som følge af øget låneoptagelse, der vil være nødvendig. Der er dog samtidig regnet med et fald i flexrenten fra 5,58 % i 2009 - til 2,54 % i 2010 - og 3,77 % 2011 (i renten indgår bidrag og andre omkostninger).

Driftsresultatet var for første gang i mange år negativt i 2008. Det ser ud til, at det for gennemsnitsbedriften vil være negativt også i 2009 år og de 2 kommende år.

Det samlede regnskabsresultat består - ud over driftsresultatet - af:

- Indtægter fra anden virksomhed (i gennemsnit 118.000 kr. pr. bedrift)
- Personlig indtjening inkl. ægtefælleindkomst (240.000 kr. pr. bedrift)
- Private renter (netto -127.000 kr. pr. bedrift)
- I alt udgjorde det i 2008 ca. 231.000 kr. pr. bedrift

Herfra skal trækkes udgifter til skat og privatforbrug samt diverse formueudgifter. Disse poster var i 2008 tilsammen ca. 406.000 kr.

Ovenstående indtægter og udgifter forventes at være på nogenlunde samme niveau i 2009, 2010 og 2011 som i 2008.

I tabel 6 er vist en opgørelse over investeringer og udvikling i gælden.



<b>Tabel 6. Investeringer og gæld</b>	Alle tal er afrundet til hele 1.000 kr. pr. bedrift			
	Regnskab	Fremskrivning		
År	2008	2009	2010	2011
<b>Investeringer:</b>				
Fast ejendom og jord	-570	0	0	0
Staldinventar	-173	-52	-53	-53
Markinventar	-189	-57	-57	-58
Øvrige investeringer	-585	-176	-177	-179
<b>Investeringer i alt</b>	<b>-1.517</b>	<b>-284</b>	<b>-287</b>	<b>-290</b>
<b>Gæld ultimo:</b>	<b>2008</b>	<b>2009</b>	<b>2010</b>	<b>2011</b>
Realkredit, flex	-8.483	-8.440	-8.440	-8.484
Realkredit, fast	-2.121	-2.110	-2.110	-2.121
Bank	-1.877	-1.867	-1.867	-1.877
Finans	-1.166	-1.161	-1.161	-1.166
Anden gæld	-1.505	-1.498	-1.498	-1.505
<b>Gæld i alt</b>	<b>-15.151</b>	<b>-15.076</b>	<b>-15.075</b>	<b>-15.153</b>

Vedrørende investeringer er regnet med, at der investeres i maskiner, bygninger og inventar svarende til afskrivningerne. På grund af den finansielle situation og likviditetsunderskuddet på den enkelte bedrift er der regnet med meget beskedne investeringer.

Hvis forudsætningerne, som er anvendt i nærværende notat, holder, vil den gennemsnitlige planteavlsbedrift have mindre lånebehov til at dække det negative driftsresultat. Det skal bemærkes, at der er regnet med investeringer, der er mindre end afskrivningerne, så der er forudsat en "nedslidning" af produktionsapparatet.

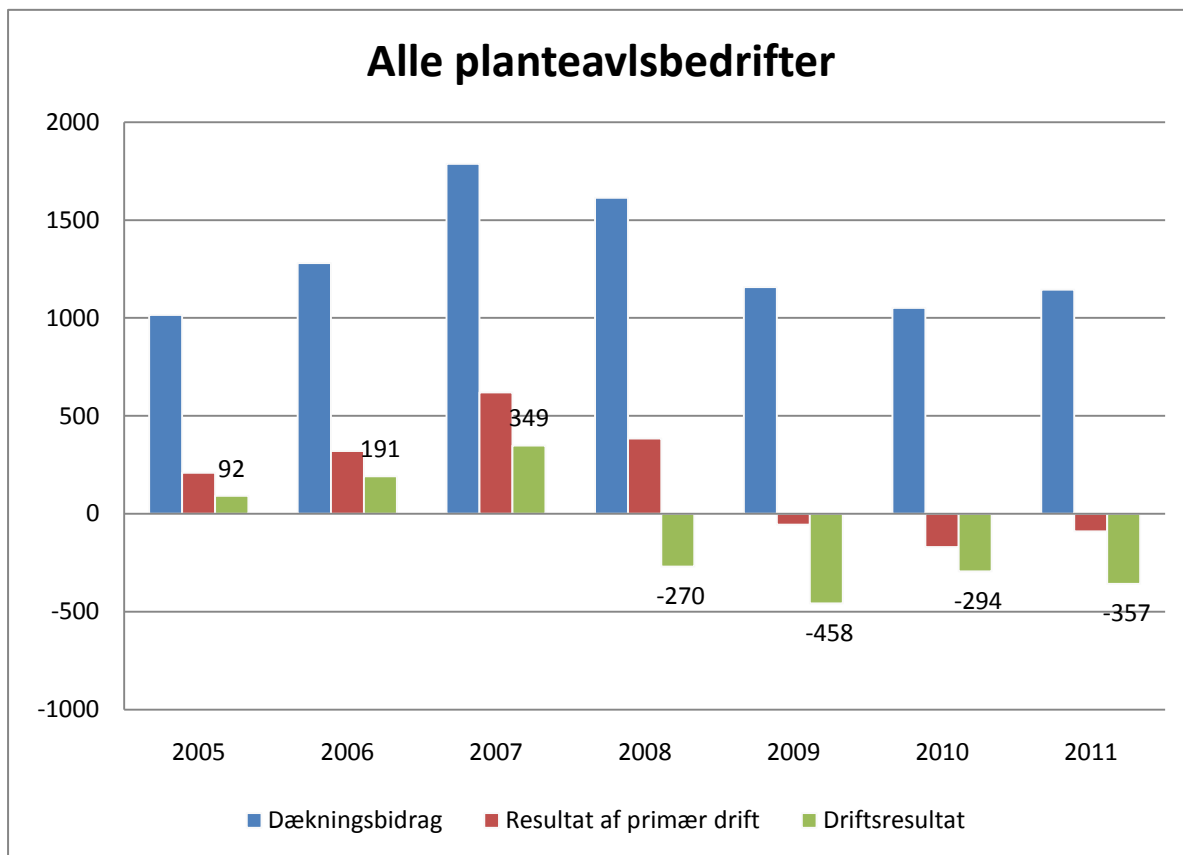
Vedrørende aktiver, så er landbrugsaktiver sat til godt 32 mill. kr. pr. bedrift i slutningen af regnskabsåret 2008. Hertil komme stuehus, andre aktiver og finansaktiver på godt 5,6 mill. kr. Der er i fremskrivningen ikke indregnet forventninger om fald i ejendomsværdier eller jordværdier. Når der ikke indregnes dette, ser det ud til, at der i 2011 vil være en gældsprocent på ca. 41. Da arealet udgør ca. 122 ha eget areal, kan den gennemsnitlige planteavlsbedrift "tåle" et prisfald på jord på ca. 140.000 kr. pr. ha, før bedriften er insolvent.

Disse betragtninger gælder for gennemsnitbedriften – så det er mindst 50 % af bedrifterne, der ikke vil kunne "tåle" så stort et fald i jordværdien.

### Samlet oversigt

I figur 1 er vist en oversigt over hovedtallene. Der er samtidig vist resultaterne for 2005, 2006 og 2007 for at vise udviklingen over en lidt længere periode.

Dækningsbidraget pr. bedrift ser i 2009-2011 ud til at være på samme niveau som i 2005-2007. Men på grund af de stigende kapacitetsomkostninger kommer "resultat af primær drift" ikke op på samme niveau. Da renteudgifter mv. samtidig har været stigende gennem perioden, bliver "driftsresultat" ikke positivt i den kommende periode.





Figur 1 - Oversigt over udvikling i hovedtallene.