



Majs: Store merudbytter for placeret gylle i år

SIDE 2

Nyt krav til eksportcertifikat for køer og kvier

SIDE 3

Brian har købt rapsfrø til et års forbrug

SIDE 4

Kløverandelen afgør økonomien i gødskning



Høje priser på handelsgødning og suppleringsprotein betyder, at gødning skal omfordeles fra marker med meget kløver til marker med få kløver.

Korn og gødning er blevet dyrere. Derfor har SEGES Plante- og Miljøinnovation undersøgt, om der stadig er lige så god økonomi i at give kløvergræsset kvælstof, som tidligere beregninger har vist. Indtil nu har deres anbefalinger været baseret på en kvælstofpris på ca. 7,5 kr./kg N.

“Men den aktuelle pris på ca. 480 kr./hkg for NS 27-4 betyder, at kvælstof koster ca. 17 kr./kg N. Tilsvarende er prisen på proteinfoder steget, så prisen på suppleringsprotein er steget markant,” forklarer Torben S. Frandsen, SEGES.

Han gør opmærksom på, at disse forhold tilsammen gør det mere kompliceret at vurdere, hvornår supplerende gødskning med handelsgødning til kløvergræs kan betale sig, når der grundgødes med kvæggylle.

“Økonomien i at gødske med kvælstof er størst i yngre marker med lav hvidkløverandel”

Torben S. Frandsen, specialkonsulent, SEGES

Martin Mikkelsen, Leif Knudsen og Torben S. Frandsen, SEGES Plante- og Miljøinnovation har dog lavet grundige genberegninger og er nået frem til følgende:

Høj kløverandel:

Dårligere økonomi med mere kvælstof

Ved en høj kløverandel (>30 pct.) giver en øget kvælstoftilførsel et stigende udbytte, men et betydeligt fald i proteinindholdet på grund af en lavere kløverandel. Det betyder samlet set en lavere nettoindtægt.

Lav kløverandel:

Bedre økonomi med mere kvælstof

Ved en lav kløverandel (<15 pct.), som er i en del græsmarker, bliver både merudbyttet (N-responset) og proteinindholdet så meget højere, når man øger mængden af kvælstof, at den samlede nettoindtægt stiger med stigende



BÆREDYGTIGHED

– en del af L&F Kvægs strategi 2023

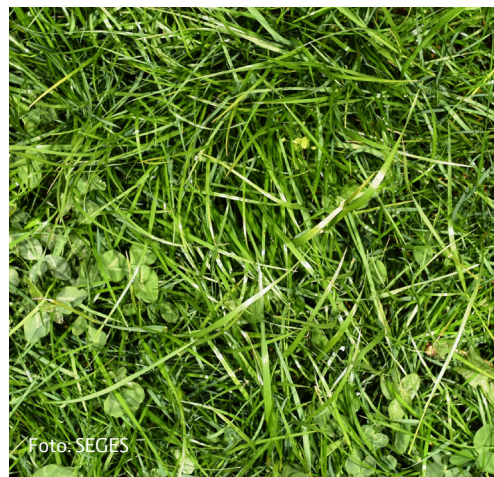


Foto: SEGES

Anbefaling for gødskning af kløvergræs med de aktuelle prisforhold:

- Nedfæld gyllen eller gennemfør en tilstrækkelig for-suring, så ammoniakfordampningen reduceres mest muligt.
- Dæk behovet for kvælstof og kalium først og fremmest med gylle, dog maks. 40 ton gylle pr. ha pr. slæt.

Supplerende kvælstof i handelsgødning til kløvergræs prioriteres således:

- Marker med over 30 pct. kløver: ingen handelsgødning eller kun til dækning af svovlbehovet.
- Marker med 15-30 pct. kløver suppleres til ca. 250 kg N pr. ha, hvis kvælstoffet koster under 12 kr./kg N. Ved højere kvælstofpris er supplerende gødskning ikke rentabel.
- Marker med mindre end 15 pct. kløver tilføres hele den tilgængelige mængde kvælstof uanset kvælstofpris.
- Sensommerudlæg fra august 2021 gødes maksimalt med 70-90 kg N pr. ha til 1. slæt for at skåne kløvernen i nyudlægget.

Kilde: Leif Knudsen, Martin Mikkelsen og Torben S. Frandsen, SEGES Plante- og Miljøinnovation

kvælstoftilførsel – selv ved meget høje gødningspriser. Torben S. Frandsen gør dog opmærksom på, at også markens alder har betydning.

“Merudbyttet, altså N-responset, for kvælstoftilførsel er størst i 1. års marker og mindst i ældre marker ved samme kløverandel. På samme måde er merudbyttet lidt større i hvidkløvergræs end rødkløvergræs. Økonomien i at gødske med kvælstof er derfor størst i de yngre marker med lav hvidkløverandel,” fortæller han.

/ LONE SYLVEST SØGAARD, LSS@SEGES.DK

Billedet tv. viser kløverandel på 7 pct. som vil kvittere positivt for mere kvælstof. Til højre ses kløverandel på 34 pct., hvor øget kvælstofgødskning er ikke rentabelt.



Foto: SEGES



MAJS:

Store merudbytter for placeret gylle i år

Fosforloftet behøver ikke at være en katastrofe. Hvis du har mulighed for at placere gyllen til majs, kan det give samme effekt.

Mange bedrifter støder mod fosforloftet i jagten på det optimale udbytte i majs. Irriterende – det er landskonsulent Martin Mikkelsen, SEGES Plante- og Miljøinnovation helt enig i. Men det er ikke nødvendigvis en katastrofe, hvis man har mulighed for at placere gyllen til majs.

”Flere års forsøg viser, at majs med placeret gylle og uden startgødning giver mindst samme udbytte som traditionelt dyrket majs med startgødning. Placerer man både gylle og startgødning, bliver udbyttet endnu større. Så overvej mulighederne sammen med din maskinstation,” opfordrer Martin Mikkelsen.

Måske sen såning bag stor effekt

Særligt i år har placeret gylle haft en kolossal effekt, forklarer landskonsulenten:

”I år har vi set megastore merudbytter for at placere gyllen til majs, omkring 1.500 foderenheder pr. ha. Vi ved ikke med sikkerhed hvorfor, men måske fordi majs blev sået sent. Varmen satte skub i væksten, men rodudviklingen havde nok svært ved at følge med – og så fik man virkelig valuta for gødning placeret tæt på rødderne,” vurderer Martin Mikkelsen.



Gylle

I gennemsnit af tre års forsøg er merudbyttet mellem 500 og 800 foderenheder pr. ha, mindst med placeret fosfor i startgødning og mest uden. Så det giver bestemt mening at placere gyllen.

”Placering af gylle giver mulighed for at fuld-gødske majs med gylle, så næringsstofferne i gyllen så vidt muligt holdes hjemme på bedriften,” pointerer Martin Mikkelsen.

Han oplyser, at også i årets forsøg er der økonomi i at tilsætte en nitrifikationshæmmer til gyllen på grovsandet jord til majs.

SPRITNYE RESULTATER FOR MAJSSORTER

Brug den nyeste viden til at vælge de helt rigtige majssorter for 2022.

Det rette valg af majssorter har enorm indflydelse på udbyttet. På sortinfo.dk kan du se nye resultater fra majssortforsøgene. Resultater for kølige forhold er fra forsøgene i Nordvestjylland, Himmerland og Vendsyssel. Resultater for lune forhold er fra Sydjylland og på Fyn og Sjælland.

Sortsvalg.dk viser økonomien på din bedrift

Økonomien i majssorterne på din bedrift kan du se i sortsvalg.dk. Når du går ind på www.sortsvalg.dk kan du vælge, om du vil se resultater for majs- eller græssorter. Siden www.sortsvalgmajs.dk går til samme side, hvor du kan vælge mellem græs og majs.

Vælg majssorter som:

- er afprøvet i Landsforsøgene i mindst 2 år. Nye sorter, som kun er afprøvet i 1 år, bør kun vælges til en mindre del af arealet.
- har en god standfasthed. Vær opmærksom på, at nogle sorter ikke er standfaste nok i vindudsatte områder.
- i dine marker kan nå 31-33 pct. tørstof senest midt i oktober.
- giver den højeste økonomiske værdi. Det er som regel sorter, som kan kombinere et stort udbytte af afgrødeenheder med en høj energikoncentration (NEL20) og en høj FK NDF. Vær opmærksom på om forskellen i den økonomiske værdi mellem relevante sorter er signifikant.

Vælger du en sortsblending, skal sorterne have samme tidlighed og højde, og sorterne skal være blandt de bedste.

/ MARTIN MIKKELSEN, MAM@SEGES.DK



Vær OBS ved salmonella-prøver på bedrifter med flere ejendomme

Hvis din bedrift er i salmonellaniveau 2 – og du har flere ejendomme på bedriften, så husk, at der skal tages prøver på hver ejendom. Det vil sige, at hvis der fx er kalve i alderen 3 til 6 måneder på 2 forskellige ejendomme, skal der udtages prøver begge steder med udgangspunkt i antallet af dyr hvert sted:

Eksempel:

Ejendom A: 50 kalve (3-6 måneder) => 25 prøver
Ejendom B: 15 kalve (3-6 måneder) => 8 prøver

Der skal udtages prøver mindst 4 gange årligt med 2 – 4 mdrs. mellemrum.

/ MALENE BUDDE, MABU@SEGES.DK

Gylle skal placeres i et 17-20 cm bredt bånd med overkanten af gyllen 4-5 cm under majsfrøene – hverken mere eller mindre.
Foto: SEGES

Gode råd om gødskning af majs

- På grovsandet jord udbringes gylle så tæt på majsåning som praktisk muligt.
- Tilsæt en nitrifikationshæmmer til gylle på grovsandet jord.
- Placer gyllen, hvis forholdene er til det.
- Efter kløvergræs med mindst 15 pct. kløver kan du spare gyllen til majs. Tilfør kalium efter behov. Græsmarken nedvisnes senest 1. marts. Tilsæt en nitrifikationshæmmer sammen med glyphosatet.
- Placer altid den mængde fosfor, der er plads til – op til 15 kg pr. ha.
- Er der kun plads til en mindre mængde fosfor, så brug en mindre koncentreret samgranuleret eller flydende fosforgødning, så gødningen ligger tæt i gødningssporet. Alternativt kan man placere en mindre mængde fosfor direkte i såsporet, men gødningen må ikke ramme frøene.
- Er der ikke plads til fosfor, placeres gyllen. Alternativt er der i forsøgene opnået et mindre merudbytte for placering af svovlsur ammoniak. Men placeret kvælstof alene giver ikke samme effekt som placeret fosfor.

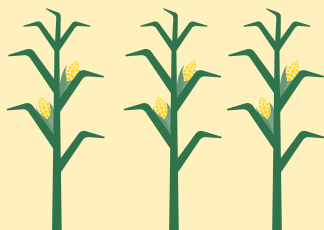
Pris på fosfor betyder mindre

I mange års forsøg har bruttomerudbyttet for placering af fosfor i startgødning været 1.000 foderenheder pr. ha. Med 10 og 20 kr. pr. kg fosfor er den økonomisk optimale fosformængde 20 og 17 kg fosfor pr. ha.

"Det vil sige, at prisen på fosfor ikke rykker noget videre på den optimale mængde fosfor i startgødning," fortæller Martin Mikkelsen.

Da merudbyttet for placeret fosfor varierer meget i forsøgene, anbefaler han 1.015 kg fosfor pr. ha.

/ LONE SYLVEST SØGAARD, LSS@SEGES.DK



Nyt krav til eksportcertifikat for køer og kvier



Fra nytår kræves dokumentation for ydelse, for at man kan få udstedt eksportcertifikat til køer og kvier.

Hvert år eksporteres over 32.000 kvier og køer fra Danmark. For at branchen fortsat kan sikre størst mulig tillid til det danske avlsmateriale, har L&F Kvæg besluttet, at der fremover skal være fuld dokumentation for dyrets ydelse for at få udskrevet eksportcertifikat.

Krav om ydelsesdokumentation

Tidligere kunne man få udskrevet eksportcertifikat på dyr fra besætninger, som aldrig har været medlem af RYK. Den mulighed bortfalder med det nye krav. Det betyder, at hvis der er tale om en kvie, skal den være født i en ydelseskontrolleret besætning. Er der tale om en ko, skal den både være født i – og malke i en ydelseskontrolleret besætning.

Højt dokumentationsniveau er en fordel

Ifølge formand Christian Lund er det en enig bestyrelse, der står bag kravet:

"Det er vigtigt, at vi sikrer et højt dokumentationsniveau, når vi eksporterer vores dyr. På den måde bliver de ved med at være attraktive og kan sælges til en høj pris," forklarer han.

"Med stramningen får vi ensrettede eksportcertifikaterne, så der er samme grad af dokumentation på dem alle," lyder det fra formanden.

I 2020 var ca. 4 pct. af de udstedte eksportcertifikater uden ydelsesdokumentation.

Ifølge EU-reglerne er der ikke krav om udstedelse af eksportcertifikat. Derfor vil det fortsat være muligt at eksportere dyr uden. Kunden stiller dog oftest krav om certifikat.

Det nye krav træder i kraft 1. januar 2022.

/ KIRSTEN MARSTAL, KFM@SEGES.DK

VIND ET GAVEKORT

Sig din mening om forlænget laktation

SEGES og Aarhus Universitet gennemfører netop nu en spørgeskemaundersøgelse om forlænget laktation. Vi vil gerne høre dine erfaringer og holdninger – uanset om du bruger forlænget laktation eller ej. Vi er altså også interesseret i at høre om, hvorfor du ikke anvender forlænget laktation.

Spørgeskemaet tager kun ca. 2 minutter at udfylde, og du er selvfølgelig anonym. Blandt de indsendte besvarelser trækker vi lod om 3 gavekort à 1.000 kr. til restaurantbesøg.

Resultaterne bliver præsenteret på Kvækkongressen i Herning 28. februar – 1. marts 2022 i sessionen *Vælg de rigtige køer til forlænget laktation*.

/ PETER T. THOMSEN, AARHUS UNIVERSITET, PTT@ANIS.AU.DK

Du finder spørgeskemaet her:

survey.au.dk/LinkCollector?key=VUNP2QUES2C2

Eller direkte via QR-koden.



Ingen ændringer her og nu i regler for transport af kalve og drægtige dyr

En nylig afstemning i EU-parlamentet betyder ikke, at ændringer i reglerne for transport af dyr er lige på trapperne. Forslag forventes først fremsat af EU-Kommissionen ved udgangen af 2023.

Europa-Parlamentets dyretransportudvalg har netop stemt om den rapport, der indeholder udvalgets anbefalinger til EU-Kommissionen om ændrede regler for transport af dyr. To af de anbefalinger, der blev stemt igennem, er forslaget om, at kalve skal være 35 dage gamle, før de må transporteres fra den besætning, hvor de er født, og at drægtige dyr ikke må transporteres den sidste tredjedel af drægtighedsperioden.

Anbefalingerne skal til afstemning i Parlamentet til januar. Derefter følger en omfattende proces, hvor mange interessenter vil give EU-Kommissionen deres input til en revision af reglerne. Først ved udgangen af 2023 forventes EU-Kommissionen at fremsætte forslag til nye regler, og det forventes, at eventuelle nye krav vil blive fulgt op af passende overgangsordninger for ikrafttrædelse.

/ TRINE VIG TAMSTORF, TVT@LF.DK OG PETER RAUNDAL, PRA@SEGES.DK

Brian har købt rapsfrø til et års forbrug

Den økologiske mælkeproducent Brian Fruergaard-Roed har købt ind til et års forbrug af rapsfrø, efter han var med i SEGES-forsøg, hvor restbeløbet pr. ko blev hævet, og metanudledningen sænket.

Kigger du godt efter i foderet til de 400 køer på Grøndalsgård, kan du se små gule kugler. Det er rapsfrø, der hver dag bliver blandet i fuldfoderet.

Brian Fruergaard-Roed er begyndt at fodre med rapsfrøene, efter han sidste vinter var

Økonomi og indkøb

På nuværende tidspunkt er det reelt umuligt at skaffe rapsfrø, og der skal derfor lægges en langsigtet plan, hvis du ønsker at fodre med rapsfrø. En løsning kan være selv at dyrke rapsfrøene. Ud fra indkøbspriserne i foråret 2021, hvor SEGES-forsøget blev udført, havde fodring med rapsfrø en positiv indvirkning på restbeløbet pr. ko på 70 øre i økologisk produktion og en negativ indvirkning på 40 øre i konventionel produktion. Det skyldes især, at der er størst fremgang i mælkeydelsen ved et lavere fedtsyreindhold, som er tilfældet i den økologiske mælkeproduktion.

med i et SEGES-forsøg, hvor rapsfrø som fedtkilde blev testet.

"Det gav lidt mere mælk fra køerne og et større restbeløb pr. ko pr. dag, så det var jo positive erfaringer, og køerne fungerer også rigtig godt på det," fortæller Brian Fruergaard-Roed.

De positive erfaringer fik landmanden fra Nørager til at investere i en stor portion rapsfrø.

"Jeg har købt ind til et års forbrug, og så må vi vurdere derfra, om vi vil fortsætte med det. Køerne får nu 0,9 kg pr. dag," siger Brian Fruergaard-Roed.

Mindsker metanudledning

10 landmænd deltog i SEGES' forsøg, hvor effekterne og arbejdsgangene omkring fodring med rapsfrø som fedtkilde blev testet. Rapsfrøene øger foderrationens fedtindhold, og det dæmper metanudledningen.

"Rapsfrø kan reducere metanudledningen med 6-10 pct., og det betyder, vi kan reducere klimaaftrykket på mælk med cirka fire pct.," siger Nicolaj Ingemann, der er chefkonsulent hos SEGES.

Brian Fruergaard-Roed har positive erfaringer med at fodre sine køer med rapsfrø



Fodring med fedt er ét af virkemidlerne i nyt katalog for initiativer inden for klima og bæredygtighed, der er ved at blive udarbejdet af SEGES. Find kataloget *Virkemidler til bæredygtig udvikling på landbrugsinfo.dk*

Samtidig er rapsfrøene produceret i Danmark.

"Det er værdifuldt klimamæssigt, at vi har en effektiv fedtkilde, som vi ikke skal importere, som det er tilfældet med palmefedt, der er forbundet med et større klimaaftryk," siger Nicolaj Ingemann.

Skallen skal rykkes af de sorte rapsfrø, for at koen kan optage fedtet. Der er flere løsninger til den proces, Brian Fruergaard-Roed bruger en skivemølle, der er indstillet på formalingsgrad halvanden millimeter.

/ MIKKEL HOMANN CARØE, MHCA@SEGES.DK



BÆREDYGTIGHED

– en del af L&F Kvægs strategi 2023

ÅRETS ELEV KÅRES PÅ KVÆGKONGRES 2022 – HAR DU VINDEREN?

Er din kvægelev engageret, initiativrig og en god kollega? Så skynd dig at indstille ham eller hende til *Årets elev i kvægproduktion*.

L&F Kvæg vil gerne markere, hvor vigtige de unge er for erhvervet. Derfor kårer vi 'Årets elev i kvægproduktion 2022' ved årsmødet på kvægkongressen 28. februar.

Bedømmelsen lægger vægt på, at eleven er en god ambassadør for branchen, er en gevinst for arbejdspladsen både fagligt og socialt samt udviser faglighed og engagement.

Kvægkongres 2022 finder sted i MCH Herning Kongrescenter 28. februar – 1. marts. Tilmelding åbner 18. januar på www.kvaegkongres.dk, hvor du også kan se programmet.

Bedrifter og skoler kan indstille

Bedrifter og skoler med landmandsuddannelsen, der har – eller har haft – elever (1. eller 2. hovedforløb) ansat i perioden 1.8.2021 til 1.3.2022, kan indstille én eller flere elever pr. bedrift/skole.

Vinderen får en præmie på 6.000 kr. og pizza til kollegerne. 2.- og 3. præmien er på 2.000 kr.

Læs mere og indstil din kandidat på www.tilmeld.dk/kvaegkongres2022/aarets-elev

/KIRSTEN MARSTAL, KFM@SEGES.DK



Victor Steen Øster Kristiansen blev Årets elev i kvægproduktion 2021. Foto: SEGES