

15. februar 2021

Registreringsnet for lys bladplet og bladribbesnudebiller i vinterraps i 2021

Tak for tilsagnet om at følge forekomsten af lys bladplet og bladribbesnudebiller i en eller flere vinterrapsmarker i foråret 2021. Nedenfor er proceduren for bedømmelse og indberetning af data beskrevet.

Følgende foreninger deltager i registreringsnettet:

Navn	Center	Antal marker i registreringsnettet 2021	Modtager antal fangbakker
Kurt Christensen	Agri Nord	2	4
Christian Møller Holm	Bornholms Landbrug & Fødevarer	1	0
Erik Silkjær Pedersen	Djursland Landboforening	2	0
Petra Gutt	Kolding Herreds Landbrugsforening	2	0
Ole Kruse	Landbo-Limfjord	2	4
Kirsten Søe Pedersen	LandboNord	1	0
Marianne Lorenzen	Landbrugsrådgivning Syd	2	0
Anne Ladegaard	Lemvigegnens Landboforening	1	0
Carsten Møjbæk	Nfplus	1	2
Mathias Weber	Sønderjysk Landboforening	3	6
Christian Lervad-Bach	Velas	5	0
Lars Skovgaard Larsen	VKST	1	0
Leif Kildeby Nielsen	VKST	1	0
Irene Skovby Rasmussen	VKST	1	0
Anders T. Tobiasen	VKST	2	0
Lars Taulov Jørgensen	VKST	1	0
Martin Clausen	Østdansk Landboforening	2	2
I alt		30	

Start- og sluttidspunkt: Første registrering af lys bladplet forventes at blive foretaget i marts og herefter hver mandag eller tirsdag (senest kl. 12.00 tirsdag). Grundet vejrforholdene vil det nøjagtige starttidspunkt i marts blive oplyst om 1-2 uger. Fangbakkerne sættes ud, når første bedømmelse af lys bladplet foretages, og første aflæsning i fangbakkerne foretages ugen efter. Herefter indberettes ugentlig hver mandag eller tirsdag (senest kl. 12.00 tirsdag).

Fangster af bladribbesnudebiller følges gerne indtil omkring ultimo april og lys bladplet indtil begyndende blomstring. Det vil blive meddelt under kommentarer til henholdsvis lys bladplet og bladribbesnudebiller på LandbrugsInfo, hvornår sidste bedømmelse skal ske.

Indberetning: For lys bladplet indberettes sort, procent planter angrebet af lys bladplet, procent dækning af lys bladplet samt evt. udført sprøjtning i foråret med svampemidler eller Caryx. Se billede 3 for bedømmelse af dækningsprocenter af lys bladplet på blade. For bladribbesnudebiller indberettes den gennemsnitlige fangst i to fangbakker.

Resultaterne indberettes mandag eller tirsdag (senest kl. 12.00 tirsdag) elektronisk på LandbrugsInfo > Planteavl > Planteværn > Varsling/registreringsnet > under punktet "Indberetning".

Vejledning i indberetning: Vejledninger i indberetninger er medsendt denne vejledning og findes på LandbrugsInfo > Planteavl > Planteværn > Varsling/registreringsnet

Aflønning: Konsulenterne aflønnes med 3.000 kr. pr. mark for at følge forekomsten af lys bladplet og flyvningen af bladribbesnudebiller.

Lys bladplet

Udseende: Fotos af angreb af lys bladplet kan ses på billede 1-2 nedenfor eller i plantenyt [Hold øje med lys bladplet i vinterraps](#) på Landbrugsinfo. Læg evt. bladene i en let fugtig plastpose i 2-3 dage for at se de små hvide "snebolde" omkring pletterne. Der kan sendes blade til Skadestuen, Agro Food Park 15, 8200 Aarhus N, hvis man er usikker på symptomerne. Send bladene i en lukket plastpose uden vand.

Bekæmpelsestærskel: Bekæmpelse har bedst effekt ved svage angreb. Ved meget tidlige angreb anbefales bekæmpelse ved mindst 5 procent angrebne planter. Senere er tærsklen højere.

Bladribbesnudebiller

Udseende: Bladribbesnudebillen ligner skulpesnudebillen, men har rødgyldne fødder og en lys plet på ryggen. Bladribbesnudebillen er 3-4 mm lang og har en karakteristisk lang snude. Larverne er ca. 3 mm, lemmeløse og hvide med brunt hoved og ligger tit i c-form. Se billede 4-6 nedenfor.

Bekæmpelsestærskel: I Tyskland anbefales bekæmpelse ved 10-15 bladribbesnudebiller pr. fangbakke. Der er ikke nogen bestemt tidsperiode for fangsterne. Ved bekæmpelsesbehov skal bekæmpelse tidligst udføres ca. 10 dage efter, at de første bladribbesnudebiller er observeret i fangbakkerne, da bladribbesnudebillerne ikke straks lægger æg. Bekæmpelse skal ske, før larverne søger ind i stænglerne.

Det er vigtigt at bemærke, at bekæmpelsestærsklen ikke er sikker. Der er både set tilfælde af små fangster og efterfølgende kraftige angreb og tilfælde af lave fangster og kraftige angreb. Årsagen hertil er, at æglægningsintensiteten er meget afhængig af temperaturforholdene. Ved høje temperaturer lægger hver hun flere æg. Tidspunktet for bladribbesnudebillernes fremkomst er også meget styret af temperaturen. Jo varmere jo tidligere dukker de op.

Til bekæmpelse anbefales godkendte pyrethroider (excl. Mavrik Vita). Hvis der samtidig er behov for bekæmpelse af glimmerbøsser, skal der således anvendes en blanding af to midler, da pyrethroider (excl. Mavrik Vita) ikke har effekt mod glimmerbøsser grundet resistensudvikling hos glimmerbøsser.

Opsætning af fangbakker: Der placeres 2 fangbakker pr. vinterrapsmark - 1 bakke i hver side (cirka 25 meter fra markkanten til to sider). Fælderne fyldes cirka 3/4 med vand, og der tilsættes

et par dråber sulfo for at mindske overfladespændingen. Bakken sættes et sted, hvor marken er rimeligt jævn. Vær opmærksom på, at fangbakkerne ikke må tørre ud eller løbe over (nedbør). Fangbakkerne placeres i afgrødehøjde, så sæt en kasse el.lign. under fangbakkerne, efterhånden som planterne strækker sig.

De anvendte gule fangbakker er runde og har en radius på cirka 11 cm (areal ca. 380 cm²). Området omkring fangbakkerne må ikke sprøjtes med skadedyrsmidler i marts - april. Marker derfor området med hvide pinde, så landmanden lukker sprøjten ca. 15 meter før og 15 meter efter fangbakkerne.

Opgørelse af angreb af larver: Medio maj ønskes angrebsgraden af bladribbesnudebillelarver opgjort i det ubehandlede område omkring fangbakkerne. Der udtages i alt 20 planter, hvor stænglerne flækkes. Procent angrebne planter og antal larver pr. plante opgøres. Det samme gøres i et pyrethroidbehandlet område, såfremt der er udført sprøjtning i marken mod bladribbesnudebiller. Oplysninger om angrebsgrad og lokalitetsnavn mailes efterfølgende til Stine Styrup Bang, stba@seges.dk. I modtager en reminder primo maj.

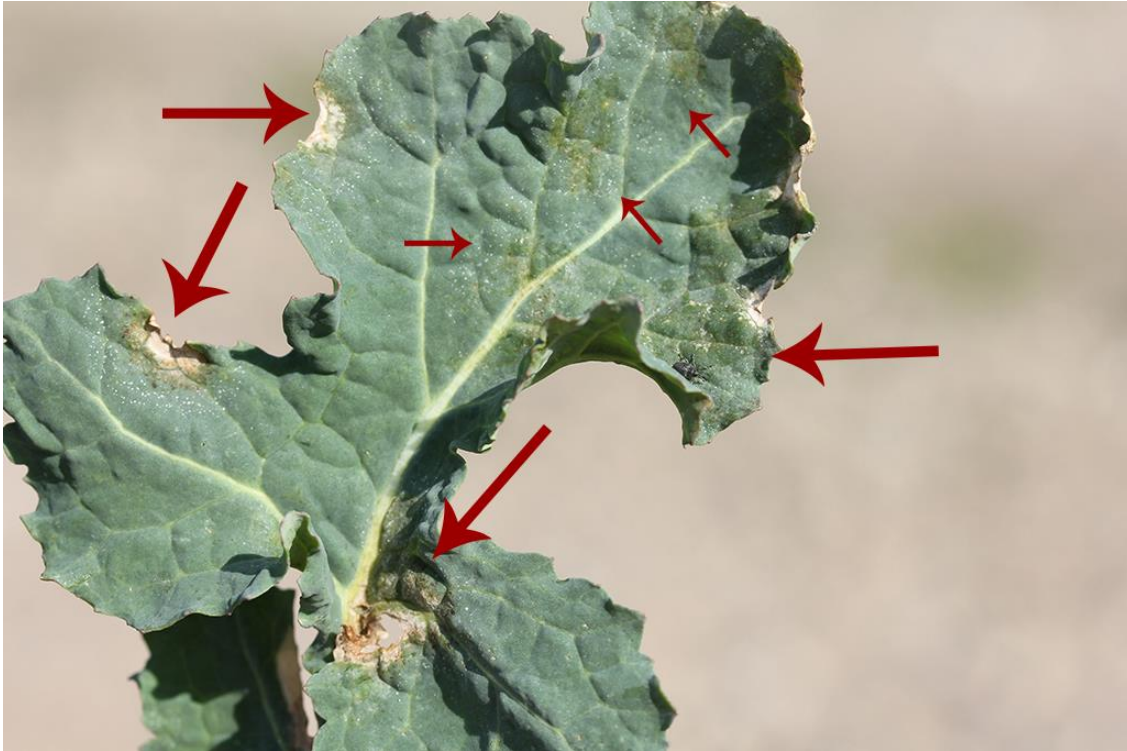
Spørgsmål

Er der spørgsmål, kan henvendelse rettes til Ghita Cordsen Nielsen, gcn@seges.dk, mobil 2028 2695 eller til undertegnede.

Venlig hilsen

Stine Styrup Bang
PlantelInnovation

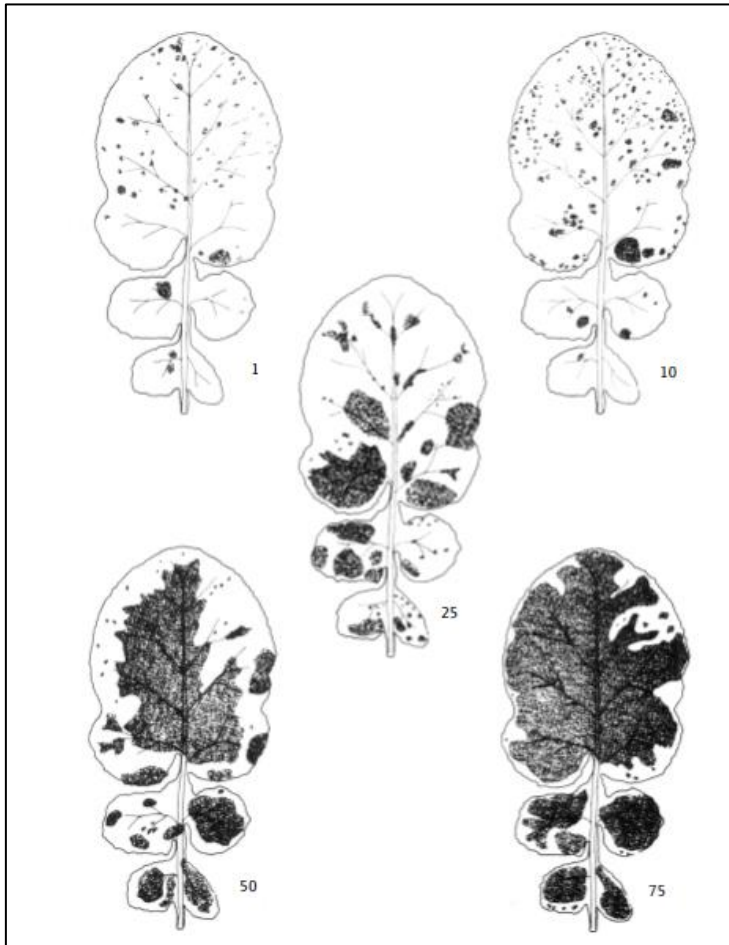
D +45 8740 5164
M +45 2347 4205
E STBA@seges.dk



Billede 1. Angreb af lys bladplet flere steder på bladet. Foto: Ghita Cordsen Nielsen, SEGES



Billede 2. Nærbillede af en af pletterne på billede 1. Bemærk de små hvide "snebolde", som er tydeligst under fugtige forhold. Foto: Ghita Cordsen Nielsen, SEGES



Billede 3. Bedømmelse af procent dækning af lys bladplet på blade.



Billede 4. Bladribbesnudebille i gul fangbakke. Bemærk de rødgyldne fødder. Foto: Ghita Cordsen Nielsen, SEGES



Billede 5. Bladribbesnudebille i gul fangbakke. Bemærk den lyse plet på ryggen. Foto: Ghita Cordsen Nielsen, SEGES



Billede 6. Bladribbesnudebiller i rapsstængel. Foto: Günter Klingenhagen, LWK NRW.