

Det multifunktionelle landskab

Evaluering af den multifunktionelle jordfordelingsfond

Vandmiljøkonference 2022, 5.-6. september



Helga Grønnegaard,
Sekretariatsleder, Fremtidens bæredygtige landskaber

Udgangspunktet for evaluering af multifunktionelle jordfordelingsprojekter



Den politiske aftale om en tørkepakke til landbruget (28. sep. 2018): Der etableres en jordfordelingsfond på 150 mio. kr. i 2018, som skal fremme multifunktionel jordfordeling gennem køb og salg af landbrugsjorder.

Regeringens forståelsespapir med støttepartierne (25. juni 2019): En ny regering vil også tage initiativ til en jordreform, herunder udtagning af landbrugsjord til natur.

Miljø- og Fødevareministeriets modelpapir for multifunktionel jordfordelingsfond (19. september 2019): Overordnet skal jordfordelingsfonden tilvejebringe erfaringer og input til en evt. senere multifunktionel jordreform i større skala

Kommissorium for det Rådgivende Udvalg for multifunktionel jordfordeling (29. oktober 2019): "Når bevillingen udløber i 2022 gennemføres den afsluttende evaluering. Evalueringen skal omfatte alle multifunktionelle jordfordelinger med tilhørende projekter.

Det Rådgivende Udvalg kan løbende og i forbindelse med den afsluttende evaluering komme med anbefalinger til det videre arbejde med en jordreform med udgangspunkt i erfaringerne med multifunktionel jordfordeling.

- Vurdere MUFJO-projekternes *potentialer* for at opnå resultater i forhold til implementeringen af nationale målsætninger og direktivforpligtelser vedrørende klima, vand og natur.
- Vurdere, projektmodellens mulighed for at skabe ændringer, som understøtter landbrug og skovbrug, landdistriktsudvikling, rekreativ adgang og lokal opbakning.



Fokusområder i evalueringen

Er der administrative, lovgivningsmæssige eller økonomiske barrierer for at indfri de prioriterede målområder?

Kan man understøtte projektledelse samt fremdrift i samarbejdet med lokale projektaktører og finansielle bidragydere bedre?

Evalueringsbesøg i 9 MUFJO-projekter nov. 2021-apr. 2022:

- Nørreådal, Naturstyrelsen Himmerland og Viborg Kommune
- Kongeå-projektet, Esbjerg Kommune
- Margrethe Kog Nord, Tønder Kommune
- Aarhus Ådal, Aarhus Kommune
- Holmehave, Assens Kommune
- Bjergby- Astrup- Slotved Skov, Hjørring Kommune
- Skals Ådal, Viborg-, Randers- og Mariagerfjord Kommune
- Skovrejsning ved Svendborg, Naturstyrelsen Fyn og Svendborg Kommune
- Slagelse Nordskov, Naturstyrelsen Storstrøm og Slagelse Kommune

Fem webinarer om multifunktionel jordfordeling, sep. 2021– maj 2022

Formål

Viden og konkrete erfaringer fra projektejere, samarbejdspartnere og deltagere i MUFJO-projekter skal udgøre grundlaget for anbefalinger til en jordreform fra deltagerne i Det Rådgivende Udvalg for multifunktionel jordfordeling

[> Slutevaluering af den multifunktionelle jordfordelingsordning](#)

[> Bilagsrapport til slutevaluering af den multifunktionelle jordfordelingsordning](#)

Deltagerne i rejseholdet:

- Landbrugsstyrelsen: Sanne Lisby Eriksen
- KL/Vejle Kommune: Keld Andersen
- Danmarks Sportsfiskerforbund: Lars Brinch Thygesen
- Dansk Skovforening: Tanja Blindbæk Olsen
- Friluftsrådet: Anker Madsen
- Danmarks Naturfredningsforening: Thyge Nygaard
- Landbrug & Fødevarer: Mikael Strandbygaard
- Fremtidens bæredygtige landskaber: Helga Grønnegaard

Udfordring

Multifunktionelle projekter skal gennemføres ved at benytte en række eksisterende, målrettede tilskudsordninger til at opfylde hver sit afgrænsede samfundsmål – med krav om, at hver tilskudsordning holdes adskilt.

Det er en skrivebordsøvelse, som ikke matcher virkeligheden i de konkrete projekter.



Hovedbudskab

MUFJO har demonstreret arealprojekter, der hviler på et strategisk overblik, hvor lokalområder aktiveres og revitaliseres gennem en række samtidige tiltag, der går på tværs af aktører og finansiering.

Det er et godt bud på en fremtidig projektramme, der kombinerer virkemidler på tværs af indsatser, tilskudsordninger og ekstern finansiering.

Det er samtidig en proces til at få en række forskellige interesser til at spille afvejet og helhedsorienteret sammen i de lokale landskaber og sikre lokal opbakning til de massive forandringer, vi står overfor.

Centrale virkemidler:

- Jordfordeling
- Engangserstatninger
- Jordpulje til opkøb af puljejorder, dækning af arealers værditab samt til afskrivning af landbrugsbygninger



Lodsejeres bevæggrunde for at deltage i multifunktionel jordfordeling

- **Fortsat intensiv drift og evt. ekspansion:** Landmanden, der ikke vil begrænses af dyrkningsrestriktioner sælger arealer ind i en jordfordeling for indgå i en bytteordning, der fortsat giver mulighed for driftsudvikling og løbende indtjening på andre arealer
- **Ekstensiv drift og købere af naturarealer:** Køber, der er interesseret i at overtage arealer, der er solgt ind i jordfordelingen som projektjord. For at lave et match med en lodsejer, der vil drive arealerne videre med driftsbegrænsninger, er det afgørende, at værditabet mellem indkøbsprisen på dyrkningsjorder og salgsprisen på naturområder dækkes af projektordningen.
- **Afhænde dele eller hele bedriften:** Hvis en landmand, der står over for tilbagetrækning fra erhvervet sælger hele eller dele af bedriften ind i en jordfordeling, undgår vedkommende almindelige handelsomkostninger. Generelt købes puljejord ind i jordfordelingen ofte af en lodsejer, der ønsker at drosle ned eller helt afvikle bedriften. Man kan dog ikke være sikker på, at timingen ikke passer med et jordfordelingsprojekt.

Udfordring

Multifunktionel jordfordeling er en sammensætning af I tilskudsordninger, der hver især skal levere 100 % målopfyldelse.

Tilskudsordninger og målopfyldelse holdes adskilt.

Matcher ikke landmænd og den virkelighed, tilskudsordninger udmøntes

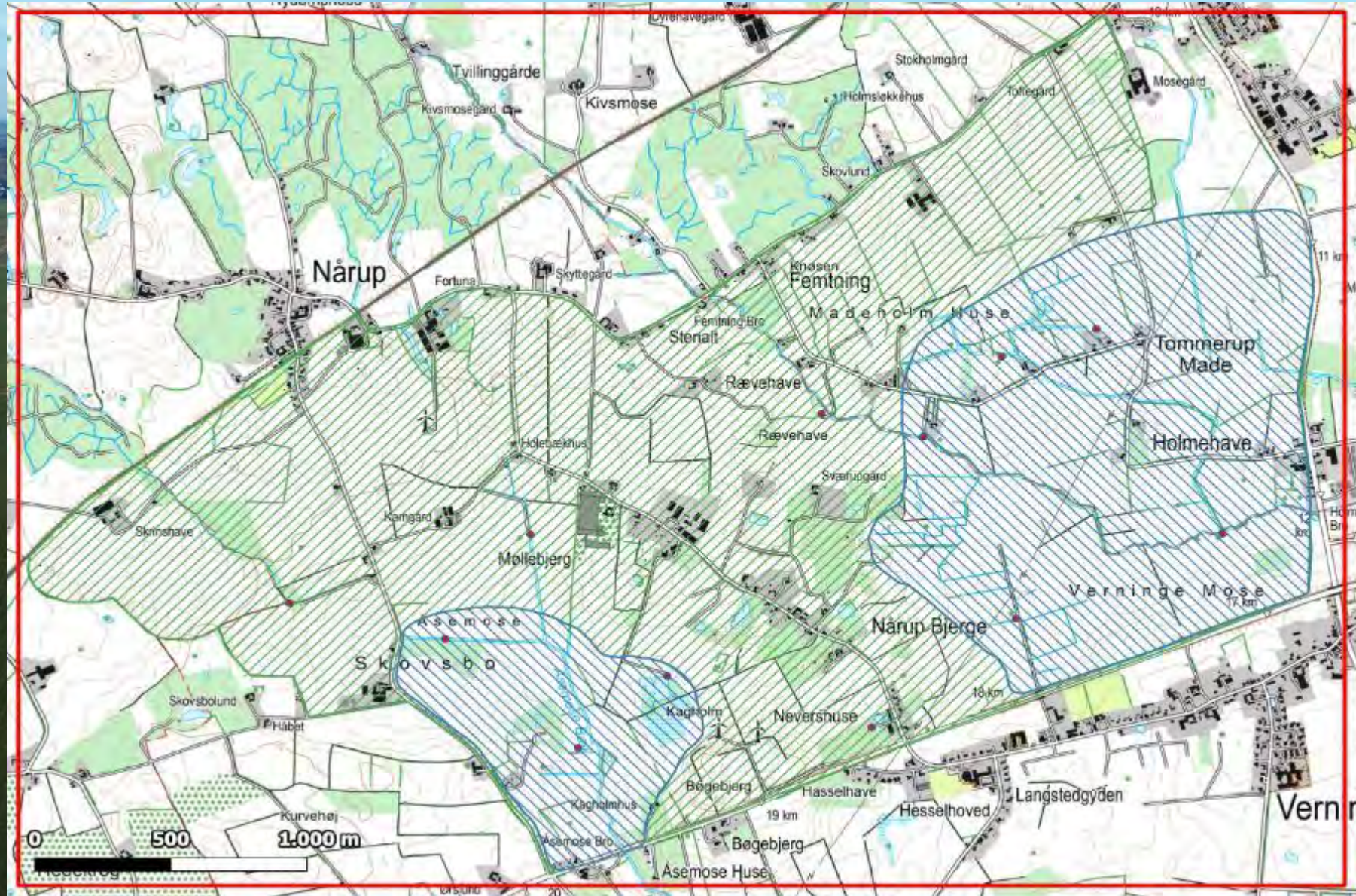
i.



Stort behov for integrerede projektbevillingsrammer

Mulige supplerende finansieringskilder [Vejledning MUFJO 2022 \(lbst.dk\)](#)

- Tilskud til drikkevandbeskyttelse i indvindingsområder (drikkevandspuljen)
- Tilskudsordning til kvælstofområder (LDO-medfinansieret)
- Tilskudsordning til fosforvådområder (LDP-medfinansieret)
- Tilskudsordning til naturprojekter på kulstofrige lavbundsjorder/lavbundsprojekter (LDP-medfinansieret)
- Tilskudsordning til Klima-Lavbund (national finansiering)
- Tilskudsordning til privat skovrejsning (LDP-medfinansieret)
- Finanslovsbevilling til statslig skovrejsning (national finansiering)
- Tilskudsordning til opkøb af dambrug (national finansiering)
- Tilskudsordning til vandløbsrestaurering (EU's Hav- og Fiskerifond (EHFF))
- Tilskudsordning til vandløbsrestaurering (national finansiering)
- Tilskud til skov med biodiversitetsformål (hvis i Natura 2000-område) (LDP-medfinansiering)
- Tilskud til privat urørt skov (national finansiering)
- Økologisk arealtilskud (LDP-medfinansiering)
- Tilskud til pleje af græs og naturarealer ((LDP-medfinansiering)
- Rydning og forberedelse af afgræsning i Natura 2000 (LDP-medfinansiering)
- Tilskud til sørestaurering (national finansiering)
- Forsyningsselskaber
- Landsbypulje (national finansiering)
- Landdistriktpulje (national finansiering)
- Private og almennyttige fonde
- Kommunal finansiering
- Andre private aktører
- Friluftsrådets forskellige puljer
- Nordea Fonden – her bor vi-puljen
- EU's LIFE Program
- EU's Interreg Program



1 Signaturforklaring

- Boringer
- ▨ Vådrområde
- ▨ Potentiel skovrejsning
- ▭ kerneområde

MUFJO-ordningens forcer og svagheder

- **MUFJO er en løsningsorienteret tilgang**
... men har huller i incitamentsstrukturen
- **MUFJO implementerer løsninger på en måde, der giver mening lokalt**
På nationalt plan er lokal udvikling er overset som enzym i natur-, vandmiljø- og klimaprojekter
- **MUFJO skaber sammenhæng mellem top down og bottom up**
Multifunktionelle formål forfølges adskilt og efterlader lodsejere rådvilde
- **Projektfacilitering er altafgørende for indfrielsen af multifunktionelle formål**
10 mio. kr. til projektfacilitering, der er overført som DUT-midler, opleves ikke at være koblet sammen med MUFJO
- **MUFJO fremmer forpligtende partnerskabsaftaler**
Uden kobling mellem offentlige midler og private investeringer opstår der øget arealkonkurrence og ukoordineret lodsejerkontakt
- **MUFJO fremmer strategisk landskabsplanlægning**
Muligheden for at søge statslige tilskudsordninger overtrumfer kommuneplanen
- **MUFJO viser behov for en forenkling og bedre samspil mellem bevillinger og puljer**
Tilskudsstruktur matcher ikke pragmatiske løsninger med blik for synergi og konflikter i de lokale forhold

En jordreform skal løse følgende udfordringer

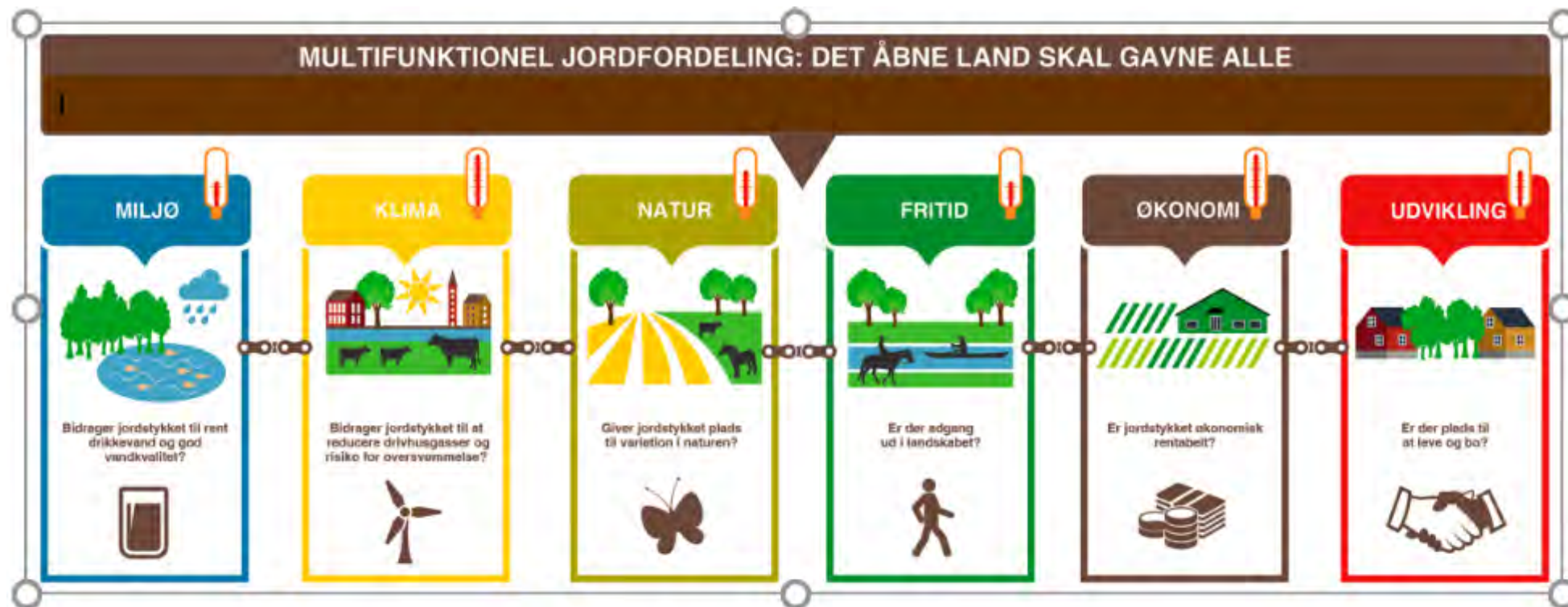
Grøn omstilling øger kampen om arealerne i Danmark, senest ønskerne om en firedobling af vedvarende energi på land. Der er risiko for, at målrettede indsatser og tilskudsordninger skævvrider arealanvendelsen, hvis indsatserne ikke afvejes samlet op mod hinanden i en planlægning af arealanvendelsen. Uden sammenhæng mellem overordnede planer og konkrete arealprojekter risikerer vi at bruge arealerne forkert. Mange funktioner kræver store investeringer, og funktioner flyttes ikke nemt. Det er dyrt for samfundsøkonomien, da vi i forvejen har planlagt for mere, end vores arealer kan rumme.

Nationale regler og tilskudsordninger støder sammen med lokale forhold og landmandens virkelighed. Der er vilje til forandring i landbruget og i lokalsamfundene. Men som det er i dag, så skal helhedsorienterede projekter, der skaber en grøn omstilling, gennemføres med finansiering fra en række målrettede tilskudsordninger, hvor målopfyldelsen i hver ordning skal opgøres isoleret. Det begrænser fleksibiliteten og den sunde fornuft. Det sænker tempoet i projekterne, frustrerer lodsejerne og mulige synergieeffekter bliver ikke opnået.

57.000 overflødiggjorte landbrugsejendomme er en væsentlig barriere for at lægge fremtidssikrede arealpuslespil. Manglende løsninger på særligt tiloversblevne landbrugsbygninger med gæld risikerer at virke kontraproduktivt for at jorden kan indgå i nye arealpuslespil, som dels skaber bedre bedrifter med samlede jordstykker, dels sikrer arealer til nye, samfundsønskede anvendelser til skov og natur. Af samme grund er der et stort behov for omdannelse eller nedrivning og genanvendelse af de tiloversblevne landbrugsbygninger for at frigive arealernes potentialer i en ny, mere bæredygtige og fremtidssikret struktur.

Forhandlingsbaseret baseret tilgang i forhold til landskabets beskaffenhed

- Lokalt kan vi lægge nye puslespil, hvor arealerne skifter ejere og anvendelse *både* for at opfylde samfundsmål for klima, natur og vandmiljø og for at tilbyde lodsejere driftsalternativer til fortsat at producere fødevarer.



- Landmanden sparer transport og får driftsalternativer, og i samme proces får man få sorteret de jorde fra, som giver dårligst udbytte og har størst betydning for vandmiljø, natur og klimaet.
- Det er vigtigt for lokalt ejerskab og politisk opbakning at forandringerne i forhold til landbrug, natur og miljø også opleves at medføre, at det bliver mere attraktivt at bo på landet. En integreret projektramme må omfatte finansiering til rekreative anlæg, formidling, stier mv. Det vil ofte være mindre udgifter sammenlignet med udgifter til arealomlægning

Opskalering af den multifunktionelle jordfordelingsordning:

Et smidigere projektarbejde på tværs af sektorlovgivning, tilskudsordninger, offentlige-private partnerskaber og innovativ forvaltningskultur



- **Multifunktionel redskabskasse**

Det skal være muligt at udmønte og implementere områdeplaner med samtidighed mellem flere projektordninger, så den samlede redskabskasse bliver større og indeholder centrale virkemidler som jordfordeling, dækning af arealers værditab og afskrivning af landbrugsbygninger og produktionsapparat samt engangserstatninger.

- **Projektfacilitering**

Integrerede projektbevillingsrammer udmøntes og bæres igennem af en tillidsvækkende facilitatorfunktion, der kan koordinere lodsejerkontakter og understøtte udviklingen af mere helhedsorienterede, lokale løsninger, end hvis løsningerne var udarbejdet af parterne hver for sig.

Opsamling

MUFJO-projekterne er en tilgang, som giver konkrete svar på, hvordan udfordringer med at få nationale målsætninger til at møde lokale ønsker og behov kan løses.

Tilgangen i multifunktionel jordfordeling tjener som inspiration til at få rullet en række øvrige tilskudsordninger ud på en konstruktiv måde, herunder udtagning af lavbundsarealer.

Der er uforløste potentialer i at koble løsninger på vigtige samfundsdagsordener i en række målrettede indsatser og tilskudsordninger sammen i multifunktionelle arealprojekter.

Der ligger også store uforløste potentialer i at skabe attraktive rammer og projektanledninger til, at offentlige midler geares med halvoffentlige og private investeringer, som under alle omstændigheder finder vej i det åbne land.



De multifunktionelle jordfordelingsprojekter repræsenterer et tilsyneladende attraktivt spor i valget mellem følgende udviklingsveje:

- **Forandringer tvinges igennem med en regulerende tilgang over for borgere**
- **Forandringer går i stå uden nødvendige implementeringsredskaber og -processer**
- **Forandringer sker, når den samfundsmæssige interesse møder den enkelte borger med dialog og respekt og med mulighed for at påvirke det endelige resultat af det konkrete projekt**

problemdrevet

samfundsmæssige
udfordringer

fælles agenda

varig
forandring

arbejdsform

Collective
Impact

Læs mere på <http://collective-impact.dk/>