

## Indhold

- Indledning
- Køling
- Lagertørring
- Stålsilo
- Styring af kornlager

## Indledning

Hvis kornet høstes vådt og varmt, skal det straks under behandling, da lagersvampe ellers kan ødelægge kornet og danne giftstoffer.



## Køling

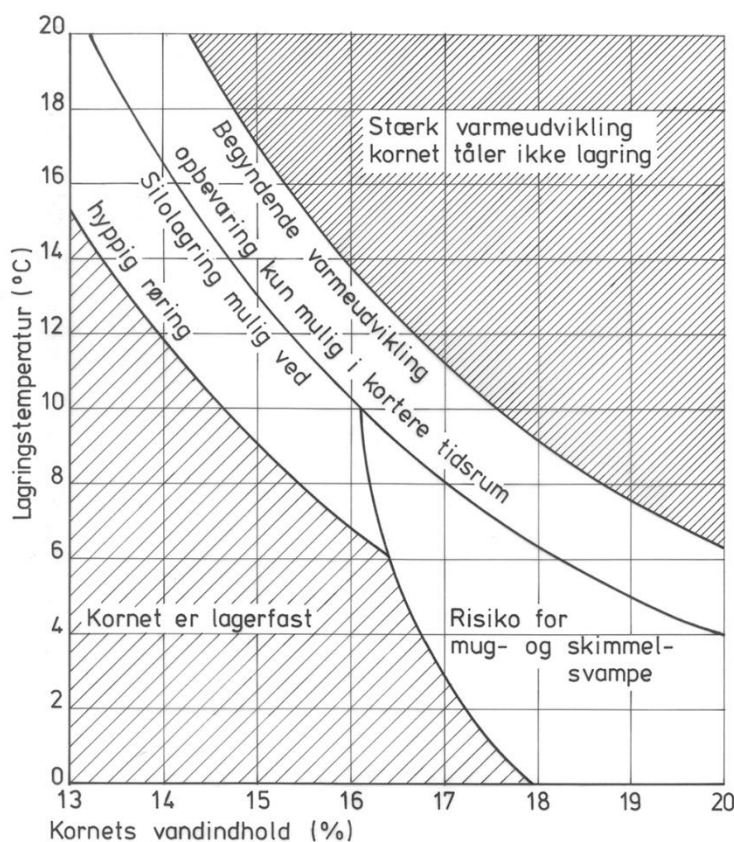
Kan kornet ikke tørres ned til maks. 15 pct. vand, skal det beluftes med kold luft, så det hurtigst muligt kan gøres lagerfast.

Hvis det ikke er muligt at tørre kornet umiddelbart efter høst, kan man holde kornet koldt.

Kornet kan holdes koldt ved beluftning med ganske få m<sup>3</sup> luft pr. ton korn. En blæser, som yder ca. 20 m<sup>3</sup> luft pr. time pr. ton korn, vil som regel være tilstrækkeligt.

En så lille luftmængde stiller heller ikke store krav til kanalsystemet. Det er nok, hvis de ligger med en afstand, der svarer til kornhøjden. Det kan i sin enkleste form foregå på en kornpresenning, hvor der lægges en række beluftningskanaler, som kornet tippes ud over.

En lille blæser i enden af kanalen kan reducere risikoen for ødelæggelse af kornet meget væsentligt.



FIGUR 1. FORHØDET MELLEM VANDINDHOLD, TEMPERATUR OG KORNETS LAGRINGSMULIGHED.

Der blæses, når lufttemperaturen er ca. 5 °C under korntemperaturen – uanset luftens fugtighed.

## Lagertørring

I lagertørringsanlæg anbringes kornet direkte fra mejetærskeren og bliver liggende, indtil det skal anvendes eller sælges.

Den fejl, de fleste begår, er at hæve tørringskapaciteten ved at tilsætte mere varme. Hvis varmen ikke tilsættes med nøje kendskab til luftfugtigheden, vil ekstra varme blot tørre yderligere vand bort fra korn tæt ved indblæsningskanalen, der måske allerede er tørret ned til under 14 pct. vand. I værste fald kan den ekstra nedtørring medføre kondensdannelse længere oppe i kornlaget.

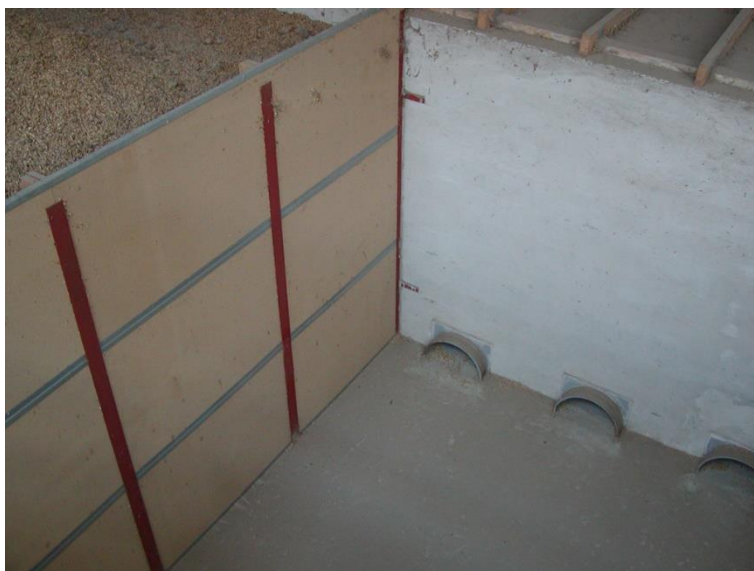
En god måde at sikre sig mod overtørring er at montere en hygrostat i hovedkanalen til at styre varmetilsætningen. Hvis man bruger et sådant udstyr korrekt, kan man godt tilsætte varme i hele tørringsperioden. Ellers skal man slukke for varmen i dagtimerne.

Kornhøjden bør ved korn med over 20 pct. vand ikke være mere end ca. 2 m, da tørringen ellers vil tage forholdsvis lang tid.

Har man fået lagt for meget vådt korn i sit lagertørringsanlæg, kan man forsøge at holde en del af lageret koldt og koncentrere tørringen i andre dele. Det kræver, at man har lukkespjæld til alle sidekanaler. Man kan så åbne spjældene til den kolde del og blæse kold luft igennem i nogle nattetimer. Om dagen tørrer man så videre på de andre dele.



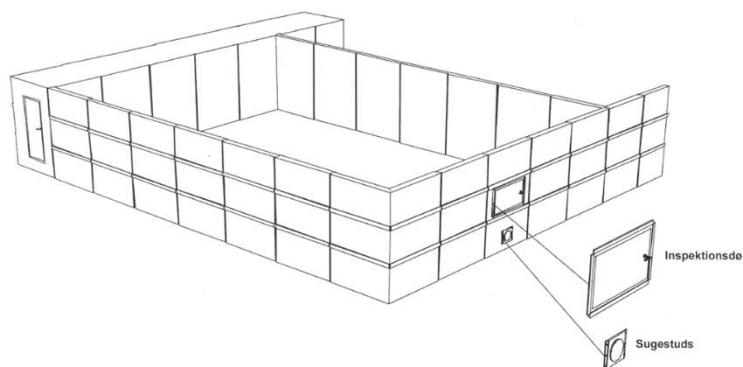
AUTOMATISK BLÆSERSTYRING.



GØR SILOEN REN FØR NYT KORN FYLDES I.



For at vide, om man blæser med den korrekte luftmængde under tørringen, kan man måle modtrykket i hovedkanalen med et simpelt U-rørsmanometer, der blot består af en gennemsigtig plastslange, f.eks. en ca. 60 cm lang benzinslange til en knallert. Den formes som et U og fyldes halvt op med vand. Ved at stikke den ene ende ind i siden af hovedkanalen og måle forskellen mellem de to vandoverflader har man et præcist mål for modtrykket. En korrekt luftmængde vil yde et modtryk på ca. 50 mm vandsøjle pr. m korn inkl. modtrykket i kanalsystemet.



FOR AT LETTE TØMNINGEN, ANBEFALES DET AT SÆTTE EN DØR OG EN STUDS I SILOVÆGGEN.

- Eksempel: I et kornlag på ca. 2 m bør der lukkes for så mange spjæld, at modtrykket når op på 100 mm vandsøjle. Herved reduceres risikoen for kondensdannelse væsentligt.

I den del af lageret, der skal køles, er lufthastigheden underordnet. Her skal man åbne så mange kanaler som muligt.

Når så den ene del af anlægget er tørret ned, kan man åbne kanalspjældene i den næste del.

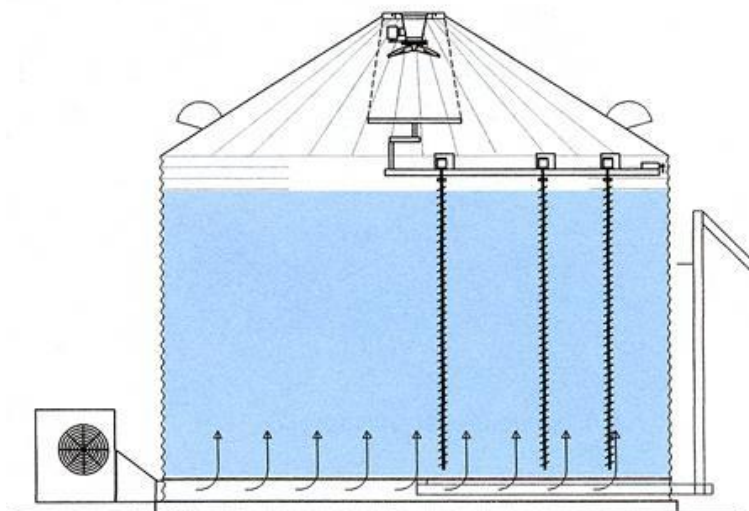


## Stålsilo

Stålsiloer er i princippet også at betragte som lagertørringsanlæg.

Hvis der er installeret lodrette omrøresnegle i siloen, kan man tillade sig at tilføre mere varme, end hvis kornet ligger stille under hele tørringsforløbet. Det skyldes, at der hele tiden sker en god blanding af det tørrede korn i bunden og det våde korn i toppen. Der er således minimal risiko for kondens i kornet.

Kornhøjden kan derfor være større end i siloer uden omrøring.



## Styring af kornlager

Læs mere:

[En udførlig vejledning i etablering og brug af korntørringsanlæg](#) (kræver abonnement til LandbrugsInfo).

[Lagerskadedyr.](#)