



Inspirationskatalog

Fremtidens kælvningsafdelinger



2024

Dette katalog er tænkt som et ideoplæg til indretning af kælvningsafdelinger. Formålet har været at udarbejde forskellige eksempler til inspiration, der tager hensyn til koens behov og præferencer i forhold til kælvning, smittebeskyttelse, landmandens ønsker og behov i forhold til arbejdsforbrug, sikkerhed og håndtering og ikke mindst lovgivningen.

Der er mange krav, ønsker og hensyn at tage, når kælvningsafdelingen skal indrettes. Hvad foretrækker koen – og kalven? Hvordan sikrer vi den bedst mulige beskyttelse mod smitte? Og ikke mindst hvordan laver vi en god og sikker hverdag for dem, der skal bruge og arbejde i systemet. Dette har været nogle af de rammer, der er indgået i arbejdet med at udarbejde dette katalog.

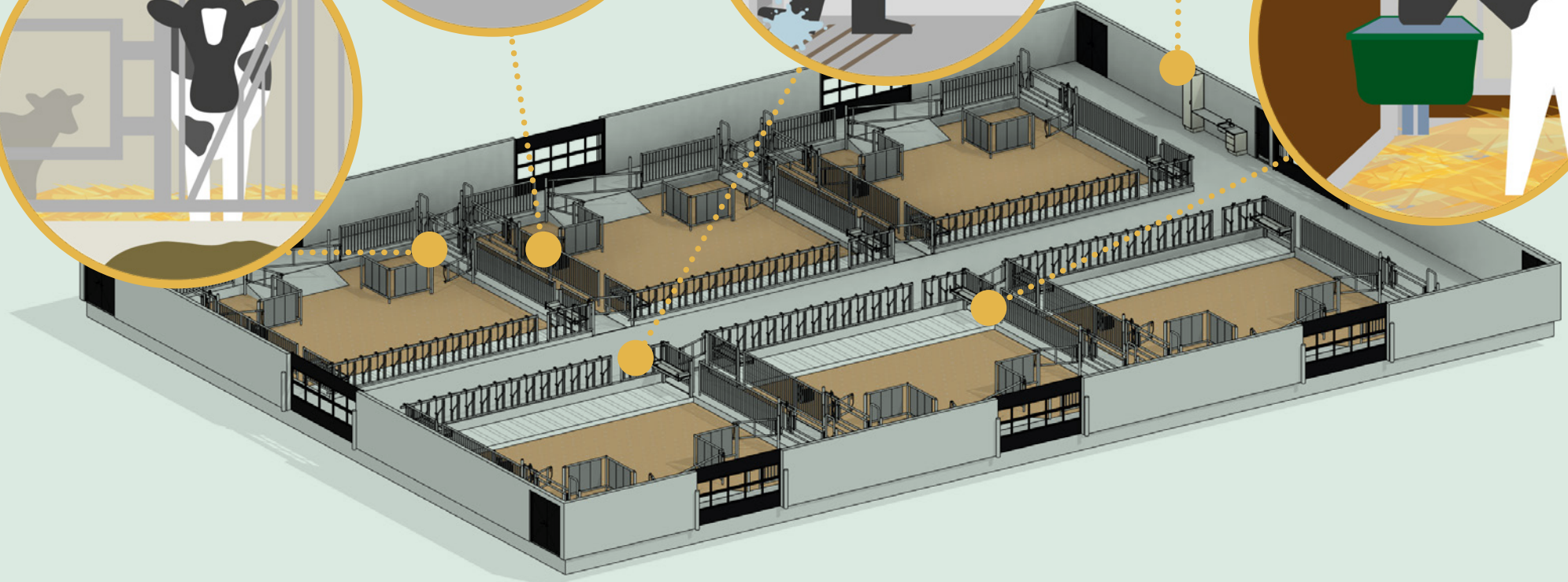
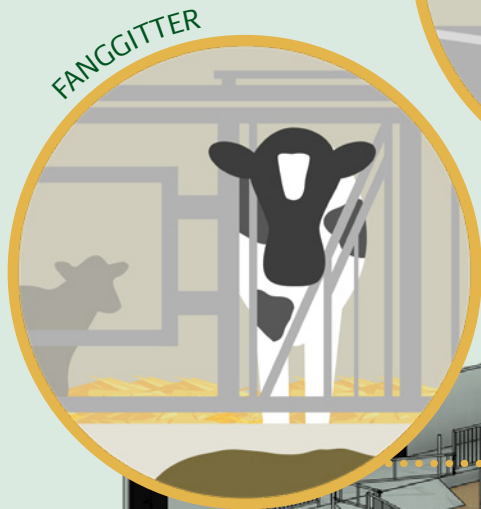
Fundamentet for udarbejdelsen af dette idekatalog har dels været en gennemgang af relevant faglig litteratur, interview og staldbesøg hos landmænd med forskellige kælvningsafdelinger for at høre deres erfaringer og ønsker til indretning af kælvningsafdelingen. Derudover har der været afholdt en workshop med deltagelse af bygningskonsulenter, forsker i kvægets adfærd, dyrlæger samt arbejdsmiljøkonsulent. På baggrund af dette arbejde er de fem eksempler på indretning af kælvningsafdelingen fremkommet og senere tilrettet til den udgave, der præsenteres her.

Der har været fokus på at skabe nogle rammer, der tilgodeser koen og kalvens behov omkring kælvning, og der samtidig sikrer en høj smittebeskyttelse. Derudover skulle det være nemt rent arbejdsmæssigt. Dette er et stort ønske blandt de landmænd, der deltog i interviewundersøgelsen. Der er stor efterspørgsel på løsninger, hvor det er nemt at flytte køer og gerne hvor en person alene kan hånd-

tere det. Arbejdssikkerhed ved håndtering af køer i forbindelse med kælvning er desværre stadig et område, hvor der er behov for øget fokus. Opgørelser viser, at der forekommer adskillige arbejdsulykker netop omkring kælvning. Derfor er det vigtigt at tænke arbejdssikkerhed ind i de løsninger, der vælges.

I dette katalog er opstillet fem eksempler. Hvert eksempel har en overordnet ramme; men forskellige delløsninger. Ideoplægget skal ses som inspiration, hvor de enkelte elementer, der taltaler en kan bringes med videre. Hvert oplæg vil indeholde fordele og ulemper i forhold til ovenstående; men ikke mindst i forhold til den måde hver enkelt landmand ønsker at indrette egen kælvningsafdeling. Tanken er, at oplægget kan give inspiration og ikke mindst delelementer til sammensætning af netop den kælvningsafdeling, der ønskes på egen bedrift. Alle oplæg er tænkt som opdelt i hhv. køer og kvier.

Det er vigtigt at tænke ind, at forudsætningerne på den enkelte bedrift kan ændre sig. Blandt andet kan det være fornuftigt at tage stilling til, hvordan en evt. udvidelse af ko-antallet håndteres. Adskillige af de besøgte besætninger havde udvidet besætningen i forhold til det antal køer, som kælvningsafdelingen oprindeligt var dimensioneret til.



Gode overvejelser i indretningen

Fælles for alle eksempler er, at der er en række funktioner, der er vigtige i forbindelse med indretningen af kælvningsafdelingen. De bør derfor tænkes ind uanset, hvilken løsning man vælger.



INDGANG

Etablere en personindgang. Her skal der være mulighed for at vaske hænder og støvler. Sørg for at etablere en rist i gulvet, så vaskevand kan ledes væk. Det anbefales at have skiftestøvler og overtrækstøj til servicepersonale f.eks. dyrlæge. Der skal være adgang til varmt vand. Sørg for at der er rigelig opbevaringsplads til de remedier, der kan tænkes at skulle anvendes omkring kælvning, så som handsker og fødselskæder, så de er ved hånden, når behovet er der. Et lukket skab sikrer, at udstyret kan opbevares rent og tørt.

MANDEHUL

Køer omkring kælvning kan være uforudsigelige og udvise aggressiv adfærd. Det skal derfor altid være muligt nemt at komme ud fra boksen – det gælder både enkeltkælvningsbokse samt en fællesforberedelsesboks. Etablere støvlevask ved ind- og udgange fra både fællesforberedelsesboks og enkeltkælvningsbokse. På den måde mindskes risikoen for at flytte gødningsmitte rundt via fodtøjet. Både den nyfødte kalv og køer omkring kælvning er særligt modtagelige for smitsomme sygdomme. Samtidig så vil køer der er smittet med en række sygdomme som f.eks. paratuberkulose eller salmonella udskille markant flere bakterier omkring kælvning.





DRIKKEKAR

Der skal være adgang til friskt drikkevand i enkeltkælvningsboksene. Her anbefales drikkekar med frit vandspejl. Ikke alle køer kan finde ud af at anvende en drikkekop med trykplade, hvis de ikke tidligere i opstaldningen har mødt en. Perioden omkring kælvning er i forvejen stressende for koen, og der er ingen grund til at tørste hende oveni. Ved etablering af vandkar i enkeltkælvningsboksene, er det vigtigt at tænke hygiejne og rengøring ind. Det skal være muligt at tømme kar uden, at enkeltkælvningsboksen bliver våd. Ved at føre afløb helt op under afløb fra kar vil vandet ikke komme ud i enkeltkælvningsboksen ved rengøring, men direkte i afløb.



KOBØRSTE

Køer har behov for at udføre hudpleje. Der er derfor krav om en roterende kobørste i fællesforberedelsesboks, men ikke i enkeltkælvningsboksene. Placer børsten, hvor den ikke spærrer for et mandehul eller for adgang til foder og vand. Der bør være frit areal omkring kobørsten på ca. 2 m til hver side. Dette er blandt andet for at undgå hårrester mv. i foder og vand.

FANGGITTER

Af hensyn til blandt andet arbejdssikkerhed skal det være muligt at fiksere en ko i enkeltkælvningsboksen. Det gælder både i selve enkeltkælvningsboksen men også i en fællesforberedelsesboks. Det er vigtigt, at der er en "sikkerhedsanordning" i fanggitteret, der gør, at det er nemt at befri en ko, der uheldigvis lægger sig, mens den er fikseret. Det anbefales at investere i kælvningsfronte til enkeltkælvningsboksene. En kælvningsfront består af et fanggitter, en fikseringslåge, der kan vippe ud, så det er muligt at fastgøre koen ved f.eks. håndtering og endelig et mandehul, som tillader hurtig udgang fra enkeltkælvningsboksen. Det gør det nemmere og mere sikkert for en person at fiksere koen.



Fællesforberedelsesbokse med enkeltkælvningsbokse og intern drivgang

Kort beskrivelse af indretning:

Fællesforberedelsesbokse til goldkøer de sidste to til tre uger af drægtigheden. Fællesforberedelsesboksen er indrettet med spaltegulv ved foderbordet, et stort fælles strøet areal samt to enkeltkælvningsbokse ud til drivgang bagerst i det samlede areal. Der kan ved flere kælvnings etableres en tredje enkeltkælvningsboks mellem de to øvrige enkeltkælvningsbokse såfremt, der i en periode er usædvanligt mange kælvnings. Mellem fællesforberedelsesboksene er persongang til inspektion og fodring i de to etablerede enkeltkælvningsbokse.

Enkeltkælvningsboksene er indrettet med en lukket plade på dele af siden ud til fællesforberedelsesboksen, hvor koen kan søge ro fra den øvrige flok. Enkeltkælvningsboksen er ligeledes indrettet med en kælvningsfront, hvor koen kan fikseres dels via fanggitter dels ved hjælp af ledelåge, som kan fikseres hende yderligere. Og endelig er der mandehul ud fra enkeltkælvningsboksen. Enkeltkælvningsboksen har to åbne låger, som kan lukkes i forbindelse med at koen søger derind omkring kælvnings.

Hver enhed har i det opstillede eksempel plads til op til ti køer. Hver enkeltkælvningsboks er min 16 m². I alt 14 m² pr. ko ved otte køer i fællesforberedelsesboksen og to køer i enkeltkælvningsbokse. Ved foderbord er der min. én ædeplads pr. ko.

Forhold for koens adfærd:

Koen kommer i fællesforberedelsesboksen med otte til ti andre køer på samme tid. Der kommer derved ikke nye køer ind i fællesforberedelsesboksen løbende. Der er mulighed for, at koen selv kan søge ind i enkeltkælvningsboksen og søge afskærmning/ro for de andre køer bag de faste plader. Når koen er søgt ind i enkeltkælvningsboksen, skal der lukkes med en mindre låge, således koen bliver i enkeltkælvningsboksen ved kælvnings. Kalven bliver ved egen ko efter kælvnings. Ved at placere enkeltkælvningsboksene bagerst i boksen og ud til drivgang med meget lidt trafik vil køerne opleve ro i enkeltkælvningsboksene.

Låger i enkeltkælvningsboksen er placeret i hvert hjørne af denne. Når enkeltkælvningsboksen ikke er i brug, kan lågerne slås ind. Det betyder, at en svag ko, der er søgt om bag den faste væg, har en flugtmulighed, hvis en stærk ko vil jage hende ud.

Forhold omkring smittebeskyttelse:

Der etableres et fast hold af max. ti køer. Der tilføres ikke løbende nye køer til holdet, hvilket begrænser kontakten mellem forskellige dyr og derved også risikoen for smittespredning.

Enkeltkælvningsboksene kan anvendes som permanente enkeltkælvningsbokse, hvor koen drives ind eller som åbenstående, hvor koen selv søger ind. Med fri adgang til enkeltkælvningsboksen vil der være øget krav til strøelse af arealet for at sikre en ren enkeltkælvningsboks ved

kælvnings. Der skal strøs minimum én gang dagligt og særligt efter hver kælvnings.

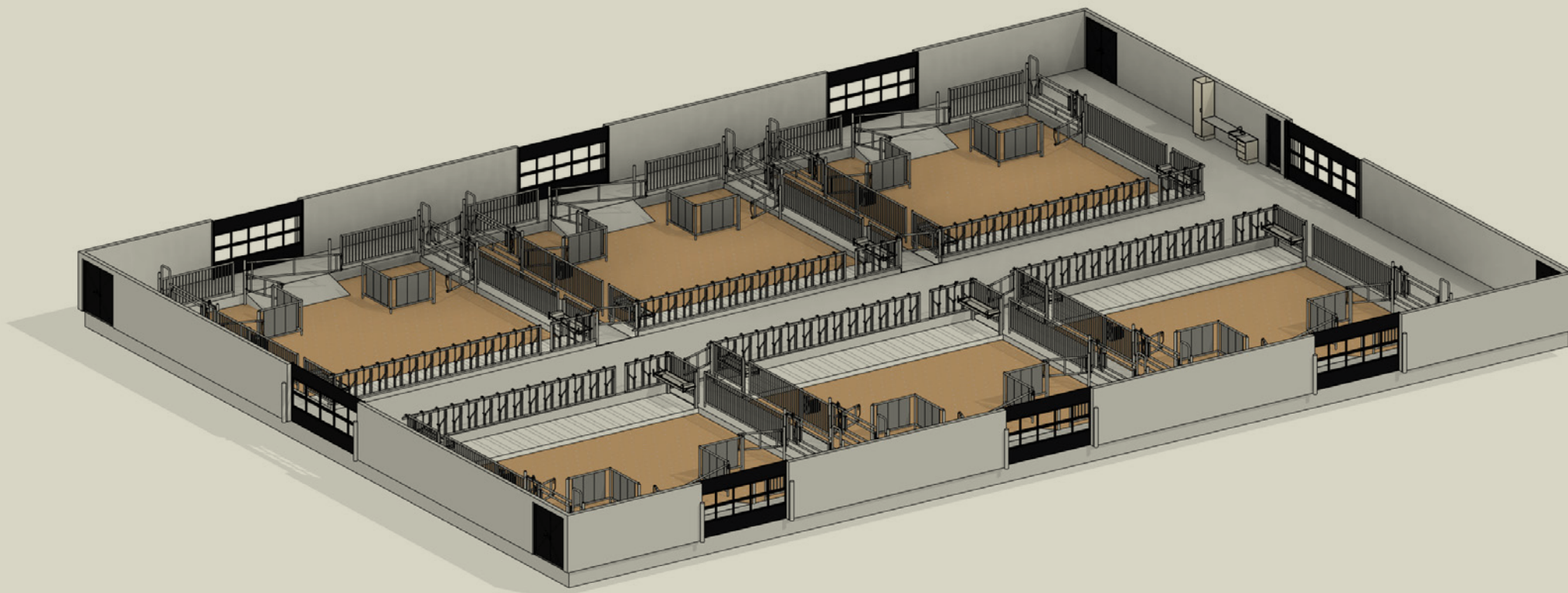
Køerne tilbydes foder fra foderbord og ved opstaldning i enkeltkælvningsbokse tilbydes de foder fra persongang. Køerne drives altid på gangen bagerst i staldafsnittet og ikke op mellem fællesforberedelsesboksene. Foder og drivgange er derved altid adskilt.

Forhold omkring arbejdsrutiner, arbejdsforbrug og arbejdssikkerhed:

Mandehuller fordelt rundt i både fællesforberedelsesboks og enkeltkælvningsbokse giver gode muligheder for flugt, hvis en ko udviser aggression. Ligeledes vil kælvningsfronten med mandehul, fanggitter og ledelåge kunne fikseres koen, mens kalven fjernes fra enkeltkælvningsboksen og i forbindelse med malkning.

Én person kan flytte én ko ind i enkeltkælvningsboksen ved at anvende udtrækslågerne rundt i fællesforberedelsesboksen.

Da lågerne i enkeltkælvningsboksene monteres på stolper, kan disse flyttes i forbindelse med udmugning eller hvis ko skal hentes ud af heraf. I forbindelse med udmugning vil køerne være på repos ved foderbordet i fanggitter, hvis det bliver nødvendigt at udmuge undervejs (f.eks. pga. fluebekæmpelse). Der kan udmuges én fællesboks ad gangen – udmugning foregår via drivgangen.



Fællesforberedelsesbokse med enkeltkælvningsbokse og læskærme

Kort beskrivelse af indretning:

Fællesforberedelsesbokse til goldkøer de sidste to til tre uger af drægtigheden. Fællesforberedelsesboksen er indrettet med et stort fælles strøet areal samt to enkeltkælvningsbokse ud til drivgang bagerst i det samlede areal. Der kan ved flere kælvnings etableres en tredje enkeltkælvningsboks mellem de to øvrige. I fællesforberedelsesboksen er der opstillet læskærme, hvor koen kan finde ro på en side, søge flugt omkring, mv. Læskærmene benyttes ligeledes til at hænge låger på.

Enkeltkælvningsboksene er indrettet med en lukket plade på dele af siden ud til fællesforberedelsesboksen, hvor koen kan søge ro fra den øvrige flok. Enkeltkælvningsboksen er ligeledes indrettet med en kælvningsfront, hvor koen kan fikses dels via fanggitter dels ved hjælp af ledelåge, som kan fikse hende yderligere. Og endelig er der mandehul ud fra enkeltkælvningsboksen. Enkeltkælvningsboksen er to åbne låger, som kan lukkes i forbindelse med at koen søger derind omkring kælving.

Hver enhed har i det opstillede eksempel plads til op til ti køer. Hver enkeltkælvningsboks er min 16 m². I alt 14 m² pr. ko ved otte køer i fællesforberedelsesboksen og to køer i enkeltkælvningsbokse. Ved foderbord er der min. én ædeplads pr. ko.

Forhold for koens adfærd:

Koen kommer i fællesforberedelsesboksen med otte til ti andre køer på samme tid. Der kommer derved ikke nye

køer ind i fællesforberedelsesboksen løbende. Der er mulighed for, at koen selv kan søge ind i enkeltkælvningsboksen for at søge afskærmning/ro for de andre køer bag de faste plader. Kalven bliver ved koen efter kælving. Ved at placere enkeltkælvningsboksene bagerst idet samlede areal og ud til drivgang med meget lidt trafik vil køerne opleve ro i enkeltkælvningsboksene.

Låger i enkeltkælvningsboksen er placeret midt i boksen. Det giver en stor åbning for koen, hvor hun ved lukket boks kan se de øvrige køer. Det kunne ligeledes være låger delt vandret med en halv lukket side i bund og en halv åben side i top med tremmer. Herved kunne koen fortsat se de andre køer, når hun ligger ned.

Forhold omkring smittebeskyttelse:

Enkeltkælvningsboksene kan anvendes som permanente enkeltkælvningsbokse, hvor koen drives ind eller som åbenstående, hvor koen selv søger ind. Med fri adgang til enkeltkælvningsboksen vil der være øget krav til strøelse af arealet for at sikre en ren enkeltkælvningsboks ved kælving. Der skal strøs min. én gang dagligt og særligt efter hver kælving.

Køerne tilbydes foder fra foderbord og ved opstaldning i enkeltkælvningsbokse tilbydes de foder i balje i enkeltboksen. Køerne drives altid på gangen bagerst i staldafsnittet. Da fodring sker i baljer inde i enkeltkælvningsboksen, er der øget risiko for gødningsforurening af foderet.

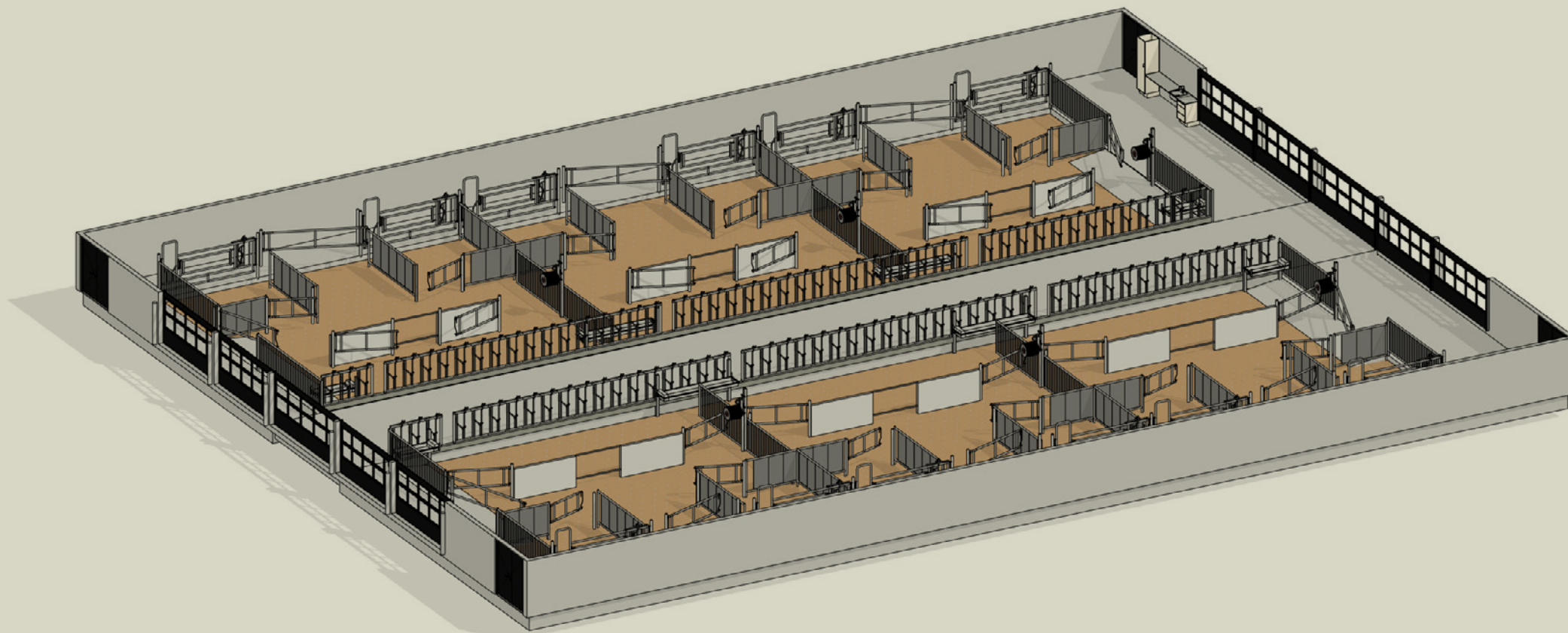
Alle fællesbokse skal udmuges på en gang, da der i dette eksempel udmuges på langs af stalden. Dette kan gøre det svært at sikre, at køer flyttes ind i en udmuget og ren boks, når de flyttes til fællesforberedelsesboksene.

Forhold omkring arbejdsrutiner, arbejdsforbrug og arbejdssikkerhed:

Mandehuller fordelt rundt i både fællesforberedelsesboks og enkeltkælvningsbokse giver gode muligheder for flugt, hvis en ko udviser aggression. Ligeledes vil kælvningsfronten med mandehul, fanggitter og ledelåge kunne fikse koen, mens kalven fjernes fra enkeltkælvningsboksen og i forbindelse med malkning.

Én person kan flytte én ko ind i enkeltkælvningsboksen ved at anvende udtrækslåger, som ligeledes er på læskærme inde i fællesforberedelsesboksen.

Da lågerne i enkeltkælvningsboksene monteres på stolper, kan disse flyttes i forbindelse med udmugning eller hvis ko skal hentes ud heraf. I forbindelse med udmugning kan fællesforberedelsesboksen opdeles i tre områder ved hjælp af læskærme og enkeltkælvningsbokse. Køerne kan dermed blive i egen enkeltkælvningsboks under udmugning, men vil kræve flytning af dyr undervejs i udmugningen. Alle fællesbokse i stalden udmuges på én gang.



Fællesforberedelsesbokse med særskilte enkeltkælvningsbokse

Kort beskrivelse af indretning:

Fællesforberedelsesbokse til goldkøer de sidste to til tre uger af drægtigheden. Fællesforberedelsesboksen er indrettet med et stort fælles strøet areal og spaltegulv ved foderbord. Bagerst i fællesforberedelsesboksen er en drivgang, som fører til særskilt område med enkeltkælvningsbokse. I fællesforberedelsesboksen er der på væggen hængt inventarlåger. Lågerne skal benyttes til at drive køerne ud på drivgang og hen til enkeltkælvningsbokse.

Enkeltkælvningsboksene er indrettet med en lukket plade mellem enkeltkælvningsboksene af hensyn til smittebeskyttelsen; men med tremmesider ud til drivgangen mellem enkeltkælvningsbokse og fællesforberedelsesboksen. Herved har koen mulighed for fortsat at se andre køer, og isoleres ikke totalt fra de øvrige køer. Alternativt kunne adskillelsen bestå af en låge med fast plade i de nederste to tredjedele og tremmer i den øverste tredjedel. Enkeltkælvningsboksen er ligeledes indrettet med en kælvningsfront, hvor koen kan fikses dels via fanggitter dels ved hjælp af ledelåge, som kan fikse hende yderligere. Og endelig er der mandehul ud fra boksen. Enkeltkælvningsboksen består af låger, som kan åbnes i forbindelse med behov for mere plads til f.eks. fødselshjælp.

Hver enhed har i det opstillede eksempel plads til op til ti køer. Hver enkeltboks er min 16 m². I alt 14 m² pr. ko ved ti køer i fællesforberedelsesboks. Der er min. én ædeplads pr. ko.

Forhold for koens adfærd:

Koen kommer i fællesforberedelsesboksen med otte til ti andre køer på samme tid. Der kommer derved ikke nye køer ind i fællesforberedelsesboksen løbende. Koen skal flyttes i forbindelse med kælving og kan i enkeltkælvningsboksen søge ro bag de lukkede faste plader. Kalven bliver ved egen ko efter kælving.

Forhold omkring smittebeskyttelse:

Enkeltkælvningsboksene vil være tomme og rengjorte indtil næste ko kommer derind. Smittepresset vil derfor være mindre end ved enkeltkælvningsbokse, der er en del af fællesforberedelsesboksen. Der skal strøs minimum én gang dagligt og særligt efter hver kælving, hvis der mod forventning ikke udmuges.

Køer i enkeltkælvningsbokse tilbydes foder fra foderbord. Dyrene drives altid på drivgangen modsat fodergang og foder og gødning er derfor helt adskilt.

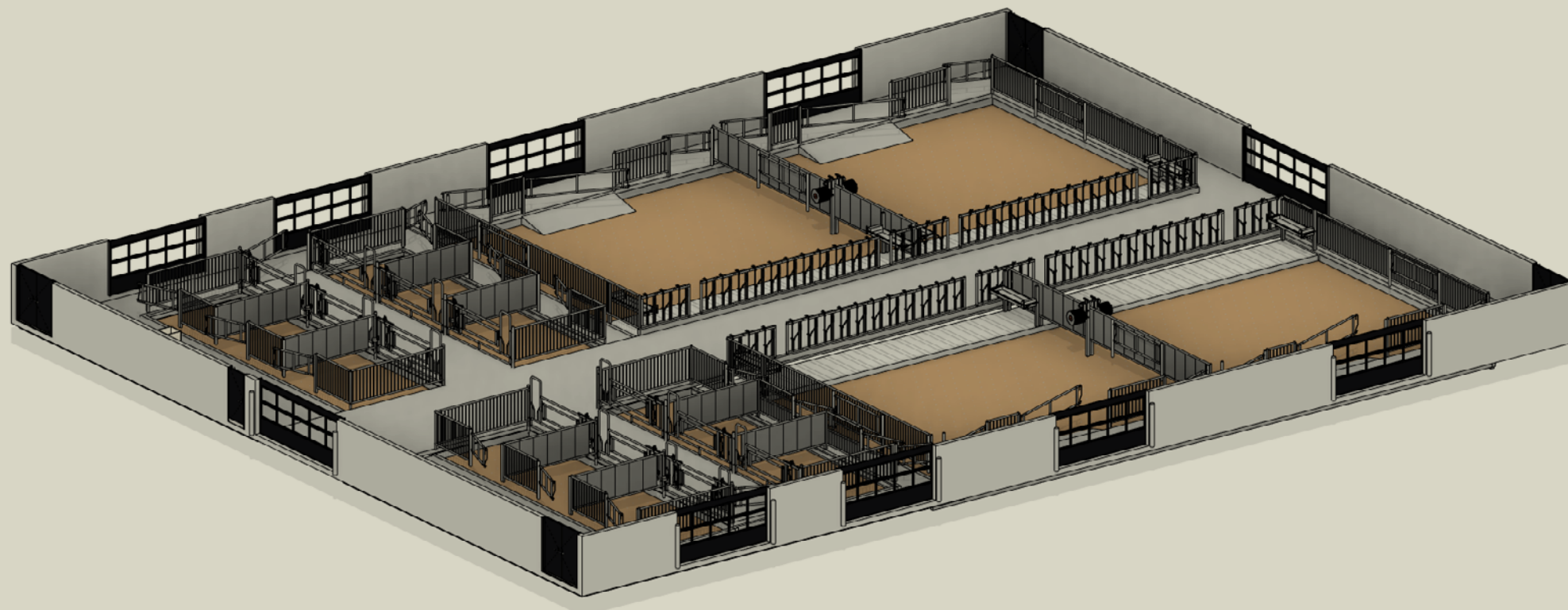
Forhold omkring arbejdsrutiner, arbejdsforbrug og arbejdssikkerhed:

Mandehuller fordelt rundt i både fællesforberedelsesboks og enkeltkælvningsbokse giver gode muligheder for flugt, hvis en ko udviser aggression. Ligeledes vil kælvningsfronten med mandehul, fanggitter og ledelåge kunne fikse koen, mens kalven fjernes fra boksen og i forbindelse med malkning.

Én person kan flytte én ko ind i enkeltkælvningsboksen ved at anvende udtrækslåger, som er på inventaradskillelsen inde i fællesforberedelsesboksen. Der vil dog være behov for manuel flytning af koen i forbindelse med kælving, hvilket stiller større krav til at kunne flytte koen på det rigtige tidspunkt i forhold til kælvingstidspunktet.

Udmugning af fællesforberedelsesboksene sker fra port i staldens facade. Holdet skal være tomt for dyr eller alternativt kan køerne stå på repos, hvis der udmuges inden tomt hold (f.eks. ved fluebekæmpelse).

Enkeltkælvningsboksene udmuges ligeledes fra facaden, hvor der muges tre bokse på en gang.



Fællesforberedelsesbokse med enkeltkælvningsbokse og læskærme

Kort beskrivelse af indretning:

Fællesforberedelsesbokse til goldkøer de sidste to til tre uger af drægtigheden. Fællesforberedelsesboksen er indrettet med et spaltegulv ved foderbordet, et stort fælles strøet areal samt fire enkeltkælvningsbokse ud til fodergang bagerst i det samlede areal. Boksen kan opdeles med to og to enkeltkælvningsbokse, hvis dette passer bedre med besætningsstørrelsen, så der går seks til syv køer i hver fællesforberedelsesboks. På spaltegulvet er vandkar placeret og låger, som hænger på vandkar kan anvendes til at aflukke køer på f.eks. ædepladsen. Køerne drives fra boksen via en udvendig drivgang, således der ikke drives dyr på fodergangen.

Enkeltkælvningsboksene er indrettet med en lukket plade mellem enkeltkælvningsboksene, hvor koen kan søge ro op af i forbindelse med kælving. Enkeltkælvningsboksen er ligeledes indrettet med en kælvningsfront, hvor koen kan fikseres dels via fanggitter dels ved hjælp af ledelåge, som kan fikseres hende yderligere. Og endelig er der mandehul ud fra enkeltkælvningsboksen. Enkeltkælvningsboksen har to åbne fleksible låger ud mod fællesforberedelsesarealet, som kan lukkes i forbindelse med at koen søger derind. Op af den lukkede plade i boksen er udtrækslåge, som kan anvendes i forbindelse med afspærring, når koen drives ind i enkeltkælvningsboksen.

Hver enhed har i det opstillede eksempel plads til op til 14 køer. Hver enkeltboks er min. 16 m². I alt 16 m² pr. ko ved ti køer i fællesforberedelsesboks og fire køer i enkeltkælvningsboksene. Der er min. én ædeplads pr. ko.

Forhold for koens adfærd:

Koen kommer i fællesforberedelsesboksen med 12-14 andre køer på samme tid (eller seks til syv andre køer på samme tid, hvis boksen vælges opdelt). Der kommer derved ikke nye køer ind i fællesforberedelsesboksen løbende. Der er mulighed for, at koen selv kan søge ind i enkeltkælvningsboksen. Kalven bliver ved egen ko efter kælving. Ved at placere enkeltkælvningsboksene bagerst i det samlede areal og væk fra det midtergående foderbord vil køerne opleve mere ro i enkeltkælvningsboksene.

Forhold omkring smittebeskyttelse:

Enkeltkælvningsboksene kan anvendes som permanente enkeltkælvningsbokse, hvor koen drives ind eller som åbenstående, hvor koen selv søger ind. Med fri adgang til enkeltkælvningsboksen vil der være øget krav til strøelse af arealet for at sikre en ren enkeltkælvningsboks ved kælving. Der skal strøs minimum én gang dagligt og særligt efter hver kælving. Alle bokse i en side skal muges samtidig. Derfor kan det ske, at der kommer nye køer ind i en fællesforberedelsesboks, der ikke er muget og rengjort forinden.

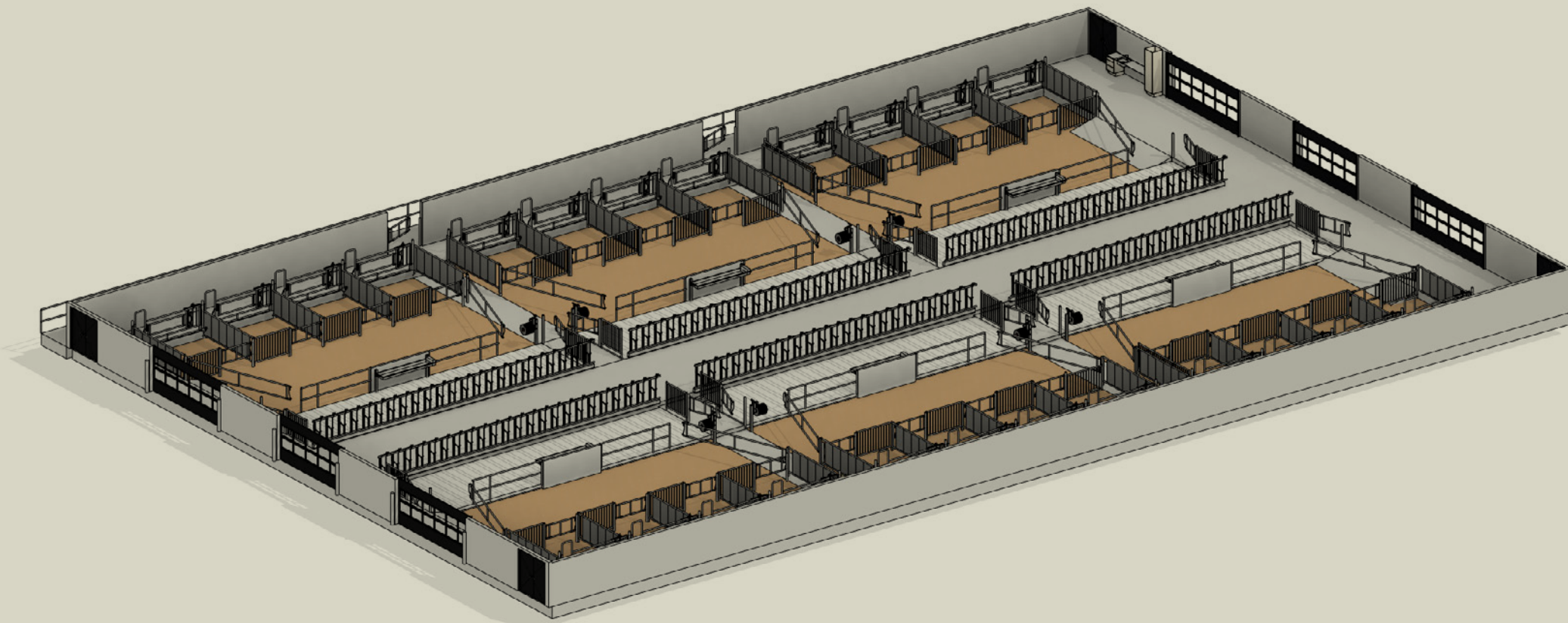
Køerne tilbydes foder fra foderbord og ved opstaldning i enkeltkælvningsbokse tilbydes de foder ved foderbord ud mod facade. Dyrene drives altid på gangen, der adskiller de enkelte hold. Herfra ledes køerne til en udvendig drivgang eller alternativt til drivgang ved siden af fodergang nær facaden. Herved er der ikke foder og dyr på samme gang.

Forhold omkring arbejdsrutiner, arbejdsforbrug og arbejdssikkerhed:

Mandehuller fordelt rundt i både fællesforberedelsesboks og enkeltkælvningsbokse giver gode muligheder for flugt, hvis en ko udviser aggression. Ligeledes vil kælvningsfronten med mandehul, fanggitter og ledelåge kunne fikseres koen, mens kalven fjernes fra enkeltkælvningsboksen og i forbindelse med malkning.

Én person kan flytte én ko ind i enkeltkælvningsboksen ved at anvende udtrækslåger.

Da lågerne i enkeltkælvningsboksene monteres på stolper, kan disse flyttes i forbindelse med udmugning eller hvis ko skal hentes ud heraf. I forbindelse med udmugning vil køerne blive flyttet til spaltegulvet ved foderbord. Alle låger føres til væg og der kan muges alle bokse på en gang. Køerne kan dermed blive i egen boks under udmugning.



Fællesforberedelsesbokse med enkeltkælvningsbokse og hævede gange til opsyn

Kort beskrivelse af indretning:

Her er der tænkt alternativt i forhold til især at tilgodese koens adfærdsmæssige behov. Fællesforberedelsesbokse til goldkøer de sidste to til tre uger af drægtigheden. Fællesforberedelsesboksen er indrettet med et foderbord og et stort fælles strøet areal samt fire enkeltkælvningsbokse ud til gang bagerst i det samlede areal. Der er gangareal rundt om boksen, som er hævet over øvrigt areal. Arealet er tænkt til opsyn – og eventuelt indrettet med kunstige træer for at skabe fornemmelsen af skov/skjulested. Gangen sænkes ved front af enkeltkælvningsboksene, således at dyrene kan anvende den som drivgang. Ved den hævede gang rundt er udtrækslåger med plade, som kan give ekstra afskærmning i fællesforberedelsesboksen. På gangen rundt er ligeledes udtrækslåger, som skal fungere som ledelåger.

Enkeltkælvningsboksene er indrettet med en lukket plade mellem enkeltkælvningsboksene, hvor koen kan søge ro op af i forbindelse med kælvning. Enkeltkælvningsboksen er ligeledes indrettet med en kælvningsfront, hvor koen kan fikseres dels via fanggitter dels ved hjælp af ledelåge, som kan fikseres hende yderligere. Og endelig er der mandehul ud fra enkeltkælvningsboksen. Enkeltkælvningsboksen har to åbne fleksible låger ud mod fællesforberedelsesboksen, som kan lukkes i forbindelse med at koen søger ind i enkeltkælvningsboksen omkring kælvning. De fleksible låger bagtil er indrettet med plade i den nederste del af lågen og tremmer i den øverste del.

Hver enhed har i det opstillede eksempel plads til op til 20-24 køer. Hver enkeltboks er min. 16 m². I alt 14 m² pr.

ko ved 20 køer i fælles forberedelsesarealet og fire køer i enkeltkælvningsbokse. Der er min. én ædeplads pr. ko.

Forhold for koens adfærd:

Koen kommer i fællesforberedelsesboksen med 20-24 andre køer som fungerer som et lukket hold. Der kommer derved ikke nye køer ind i fællesforberedelsesboksen løbende. Der er mulighed for, at koen selv kan søge ind i enkeltkælvningsboksen og søge afskærmning/ro for de andre køer bag de faste plader, der kan udfoldes rundt i fællesforberedelsesboksen. Der er god plads i fællesforberedelsesboksen, ingen snævre passager og mange skjulesteder/hjørner, hvor koen kan finde ro. Kalven bliver ved egen ko efter kælvning i enkeltkælvningsboksen. Ved at placere enkeltkælvningsboksene bagerst i boksen og væk fra foderbordet, vil køerne opleve mere ro i enkeltkælvningsboksene.

Forhold omkring smittebeskyttelse:

Enkeltkælvningsboksene er i dette oplæg tænkt som fleksible enkeltkælvningsbokse, hvor koen selv skal søge ind i forbindelse med kælvning. Enkeltkælvningsboksene kan naturligtvis også anvendes som permanente enkeltkælvningsbokse. Ved at lade enkeltkælvningsboksen være tilgængelig for alle køerne vil der være øget krav til strøelse af området. Der skal strøs minimum én gang dagligt og særligt efter hver kælvning.

Sammenlignet med de øvrige indretningsforslag, så er dette den løsning, der huser flest køer i samme hold. Med stigen- holdstørrelse stiger risikoen for spredning af smitsomme sygdomme.

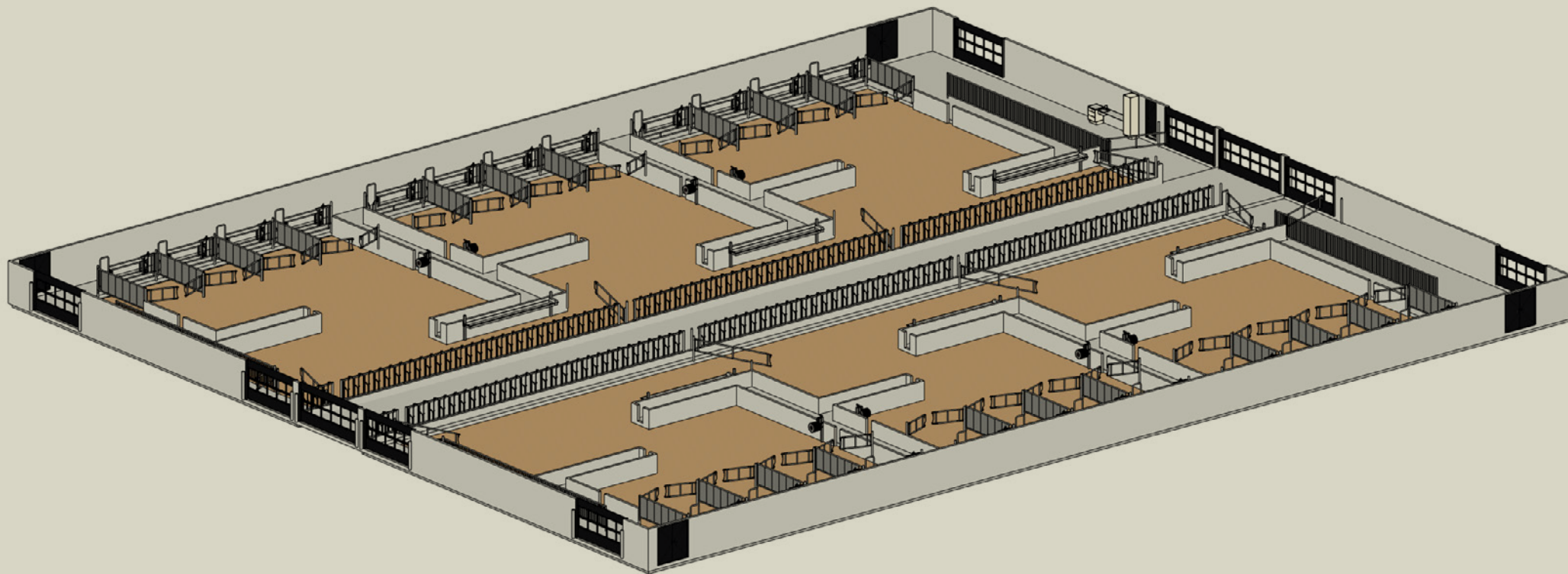
Køerne tilbydes foder fra foderbord og ved opstaldning i enkeltkælvningsbokse tilbydes de foder i balje inde i boksen. Det er ikke muligt at fodre på gangen, da denne anvendes som drivgang.

Forhold omkring arbejdsrutiner, arbejdsforbrug og arbejdssikkerhed:

Mandehuller fordelt rundt i både fællesforberedelsesboks og enkeltkælvningsbokse giver gode muligheder for flugt, hvis en ko udviser aggression. Ligeledes vil kælvningsfronten med mandehul, fanggitter og ledelåge kunne fikseres koen, mens kalven fjernes fra enkeltkælvningsboksen og i forbindelse med malkning. Mandehuller ud til den hævede gang er tænkt som indhug i gangen, hvorfra der er en mindre stige/et trin op.

Én person kan flytte én ko ind i enkeltkælvningsboksen ved hjælp af udtrækslåger, som er placeret rundt langs gangen.

Da lågerne i enkeltkælvningsboksen monteres på stolper, kan disse flyttes i forbindelse med udmugning eller hvis ko skal hentes ud heraf. I forbindelse med udmugning skal det samlede areal være tomt, da der muges fra port i fællesforberedelsesboksen. Alle låger føres til væg og der kan muges alle bokse på en gang. Den hævede gang vil dog være en hindring i forbindelse med udmugning, men denne er forsøgt placeret, således der er lige linjer at køre langs med samt god plads til maskinen.



Det kan være svært at indrette en kælvningsafdeling, der tilgodeser alle behov og krav. Der er derudover store individuelle ønsker og muligheder på den enkelte bedrift. Håbet med dette katalog er at give inspiration til indretning af kælvningsafdelinger, der er tilpasset den enkeltes behov.

Projektet "Fremtidens kælvningsafdeling" fortsætter i 2024, hvor 1-2 af ovenstående ideoplæg vil blive afprøvet i praksis. Der vil udover indretning ligeledes blive afprøvet betydningen af forskellige arealer til kørne omkring kælving.

Går du med planer for indretning af kælvningsafdeling?

Tag fat i din bygningskonsulent og få sparring og hjælp til indretningen, blandt andet så du sikrer dig, at de nye faciliteter overholder lovgivningen.

Der er en række krav til kælvningsafdelingen, der er bestemt af lovgivningen. Du finder "*Bekendtgørelse om dyrevelfærdsmæssige mindstekrav til hold af kvæg*" her:



Du finder ligeledes en samling over krav, overgangsordninger samt vejledning på SEGES.dk *Overgangsordninger for Lov om hold af malkekvæg* (landbrugsinfo.dk)



Herudover kan du finde mere inspiration i Danske anbefalinger: *Indretning af stalde til Kvæg* (landbrugsinfo.dk)

