



Benchmarking Slagtekalve 2021 ser generelt positiv ud. Fælles for de 5 bedste slagtekalvebesætninger i årets benchmarking er lavere slagtealder, færre foderdage, øget andel indsatte og slagtede krydsningskalve samt øget nettotilvækst og form.

Læs mere om produktionsresultater, økonomi, krydsningskalve, slagterresultater og fodringsstrategier for 2021.

Af Terese Myhlendorph-Jarltoft

Benchmarkingen for 2021 er udarbejdet på grundlag af tal fra 40 danske slagtekalveproducenter, som har udarbejdet valide opgørelser for perioden 1. januar til 31. december 2021 i DMS DB-tjek. I opgørelsen indgår data fra 50.554 indsatte slagtekalve, 47.546 slagtede kalve og 2.789 døde kalve. Når man ser på

udviklingen herover årene, er det væsentlig at bemærke, at 80-90 % af de medvirkende bedrifter går igen fra år til år, mens de resterende kan variere.

Hovedparten af de medvirkende besætninger producerer kalve til Dansk Kalv- konceptet ved Danish Crown, mens 7 producerer Himmerlandskalv og kun 3 producerer ungtyre.

Produktionsresultater (tabel 1)

I tabel 1 fremgår nøgletalsgennemsnit for alle 40 medvirkende slagtekalvebesætninger.

Derudover fremgår nøgletalsgennemsnit for de fem bedste slagtekalvebesætninger, målt ud fra det højst opnåede dækningsbidrag. Alle 5 besætninger producerer mere end 1.000 kalve årligt til Dansk kalv eller Himmerlandskalv. De producerer alle kalve i sengestald og fire ud af fem fodrer med fuldfoder, mens

den sidste fodrer med korn og kalve T.

Kalve, indsat i 2021 ligger meget lig de tidligere år i forhold til indgangsvægt og -alder. Kalvedødeligheden har over en længere årrække ligget stabilt omkring de 5,5 % af indsatte, og de medvirkende bedrifter rammer i 2021 også dette gennemsnit. Kalvedødeligheden i opgørelsens 5 bedste besætninger ligger en smule lavere. Andelen af slagtede krydsningskalve er steget fra 23 til 27 %, hvilket illustrerer, at produktionen af krydsningskalve er på vej op i igen. Besætningernes slagterresultater ligger meget lig 2020, når man ser på slagtealder, slagtet vægt og nettotilvækst, mens klassificeringen er steget fra 4,61 til 4,73 EUROP fra 2020 til 2021 i takt med den stigende andel slagtede krydsningskalve. Slagtekalveresultater på race-niveau kan ses i tabel 3.

Tabel 1 Udviklingen i DLBR Benchmarking for slagtekalveproducenter gennem de seneste 5 år.

Beskrivelse	Enhed	2017	2018	2019	2020	2021	De 5 bedste i 2021 målt på DB
Indsatte krydsningskalve	%					32	38
Slagtede krydsningskalve	%	13	20	26	23	27	30
Indgangsvægt	Kg	64	64	65	66	65	65
Indgangsalder	Mdr.	1,1	1,1	1,1	1,1	1,1	1,0
Pris på indsatte	Kr./kalv	1.303	1.230	1.068	927	962	972
Kalvedødelighed	% af indsatte	5,5	5,8	5,6	5,2	5,5	5,3
Foderdage	Dage	280	277	270	275	272	262
Slagtealder	Mdr.	9,2	10,2	9,9	10,1	10,0	9,6
Slaget slagtevægt	kg	211	212	212	217	215	209
Netto tilvækst	g/dag	613	621	634	637	5	644
Klassificering	EUROP	4,18	4,42	4,64	4,61	4,73	4,82
Afregningspris (inkl. efterbet.)	Kr./kg slg	25,6	25,28	23,39	24,28	25,91	26,02
	Kr./kalv	5.375	5.361	4.954	5.270	5.563	5.450
Foderforbrug	FE/kg tilvækst	4,52	4,49	4,37	4,45	4,44	4,48
Foderpris	Kr./FE	1,72	1,76	1,85	1,79	1,92	1,72
	kr./kg tilvækst	7,71	7,67	8,01	7,92	8,49	7,92
	Kr./kalv	2.666	2.662	2.745	2.782	2.957	2.645
Diverse omk.	Kr./kalv	481	471	459	490	495	398
Dækningsbidrag	Kr./kalv/dag	5,69	5,67	5,49	7,42	7,93	9,56
	Kr./kalv	1.574	1.557	1.482	2.029	2.134	2.481
	Kr./stiplads	2.052	2.070	2.005	2.708	2.893	3.490

Fælles for de 5 bedste i opgørelsen er lavere slagtealder, færre foderdage, øget andel indsatte og slagtede krydsningskalve samt øget nettotilvækst og form. Der er opnået et foderforbrug på 4,44 FE/kg tilvækst i 2021 og altså omkring gennemsnittet for de sidste fem år. Foderforbruget hos de 5 bedste i tabel 1 ligger en smule højere end

Økonomi (tabel 1)

Indkøbsprisen er steget til 962 kr./indsat kalv som følge af, at andelen af indsatte krydsningskalve er steget fra 32 til 38 %, samt at spædkalvenoteringen er steget fra et årligt gennemsnit på 455 kr./50 kg kalv i 2020 til 489 kr./50 kg kalv i 2021.

Figur 1 viser den femårige udvikling i Sammark.dk's spædkalvenotering.

Afregningspris

Med en stigning i okse- og kalvekødsnoteringen i 2021 og en samtidig øget efterbetaling, er afregningsprisen i 2021 steget til 25,91 kr./kg inklusive efterbetaling, svarende til 5.563 kr./kalv. Figur 2 viser den femårige udvikling i Danish Crowns Dansk Kalv-notering inklusiv efterbetaling, for en 180 kg kalv i klasse 4. Noteringen er naturligvis højere for de tungere kalve, men 180 kg er anvendt for at kunne sammenligne med tidligere år.

Foderpriser og -omkostninger

Allerede i sensommeren 2021

oplevede vi begyndende prisstigninger på råvarer og foder. Det har resulteret i, at bedrifternes gennemsnitlige foderpris er steget til 1,92 kr./FE, svarende til foderomkostninger på 8,21 kr./kg tilvækst og 2.863 kr./kalv. De 5 bedste i tabel 1 har med en høj selvforsyningsgrad på foder kunnet holde foderpriserne nede igennem det meste af 2021, hvorved de ender ud med en foderpris på 1,72 kr./FE og foderomkostninger svarende til 7,92 kr./kg tilvækst og 2.645 kr./kalv, til trods for det højere foderforbrug. Pris på mælkepulver for alle bedrifter lå i gennemsnit på 15,05 kr./kg i 2021 (data fremgår ikke) med et gennemsnitligt forbrug af mælkepulver på 20 kg/kalv.

Diverse-omkostninger

Diverse-omkostninger på 495 kr./produceret kalv, lander på samme niveau som i 2020. Herunder indgår blandt andet 129 kr. til dyrlæge og medicin, 273 kr. til strøelse, 82 kr. til fragt og formidling, 11 kr. til DAKA og 14 kr. til rådgivning. De fem bedste i tabel 1 har 398 kr./produceret kalv i diverse-omkostninger, blandt andet pga. færre omkostninger til strøelse ved produktion af kalve i senge.

Dyrlæge- og medicinomkostninger

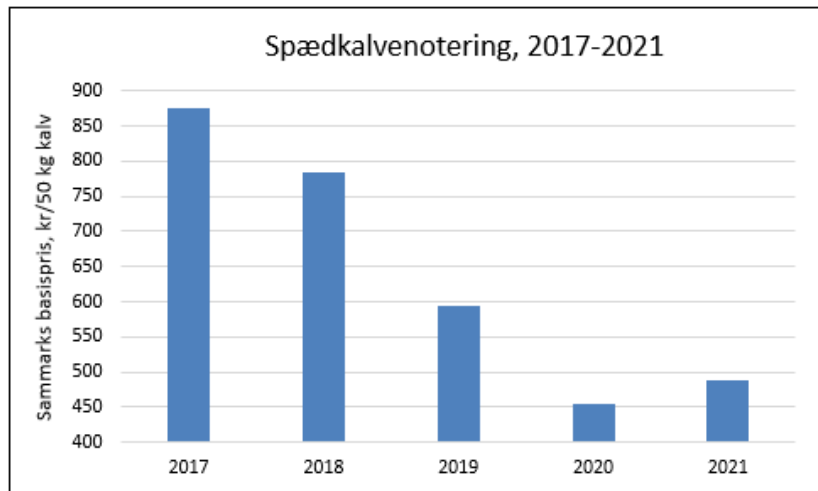
Dyrlæge og medicinomkostningerne hos de 5 bedste ligger på 147 kr./kalv, hvilket skyldes, at alle fem besætninger vaccinerer deres kalve ved indsættelse.

Slagtepræmie

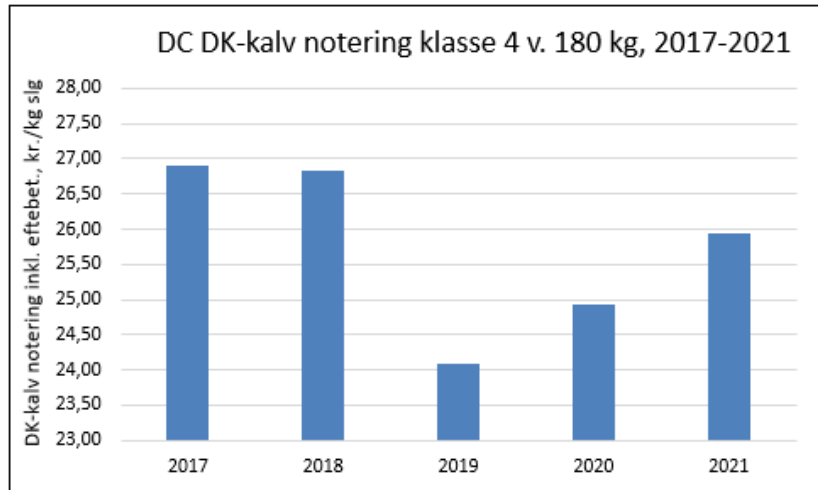
I 2021 blev 245 millioner kroner fordelt ud til godt 3.500 producenter og på ca. 227.000 kvier, tyre og stude, hvormed slagtepræmiesatsen landede på 1.076 kr./slagtet dyr. De 65 millioner, der allerede i 2020 blev lagt oven i de tidligere 180 millioner, fortsættes til og med 2030, som kompensation for den interne udjævning og fjernelse af betalingsrettigheder fra 2023. Slagtepræmiesatsen må dog forventes at falde i forhold niveauet i 2021, da op imod ca. 40.000 flere dyr fremadrettet vil modtage slagtepræmie pga. ændrede regler.

Dækningsbidrag

Takket være en stigning i kalvekødsnoteringen i 2022,



Figur 1 Udvikling i Sammark.dk spædkalvenotering fra 2017-2021



Figur 2 Udvikling i Danish Crowns Dansk Kalv notering fra 2017-2021, klasse 4 v. 180 kg. Pris er inkl. efterbetaling



Figur 3 Udvikling i eksport af spædkalve i DK fra 2017-2021

ender bedrifterne i tabel 1 ud med et dækningsbidrag på 7,93 kr./produceret kalv, der ligger omkring 50 øre over 2020, til trods for den høje stigning i foderpris og foderomkostninger. De fem bedste i tabel 1 lander et DB på 9,56 kr./kalv, hvilket primært er

forårsaget af de færre foderdage, lavere foderpris og de heraf færre foderomkostninger pr. produceret kalv.

Til trods for den forbedrede økonomi i produktion af slagtekalve i 2021, er det ikke noget der genspejler sig i

eksporten af spædkalve, som med 44.674 eksporterede kalve, ender på samme niveau som i 2020 (figur 3). Desuden viser en opgørelsen fra SEGES, at 63 % af de eksporterede kalve, er kalve fra salmonella niveau 2 besætninger.

Betydning af krydsningskalve (tabel 2)

I tabel 2 er Benchmarkingen gjort op for Dansk Kalv- eller Himmerlandskalvbesætninger, der i 2021 har slagtet 0-20, 21-30, eller over 30 % krydsningskalve (X-kalve). Andelen af besætninger er fordelt ligeligt mellem de tre grupper. Resultater for tyre af malkerace indikerer, at de tre grupper er sammenlignelige ift. produktionsniveau (sammenlignelig nettotilvækst, klassificering og DK-kalv/himmerlandskalv godkendelse). I tabellen ses det, at nettotilvækst, klassificeringen samt DK-kalv/Himmerlandskalv-godkendelse stiger med den stigende andel af slagtede X-kalve. Andelen af kvier i gruppen "<20 % slagtet X-kalve" svarer til en fjerdedel af alle slagtede X-kalve, mens andelen af kvier i de to andre grupper svarer til ca. halvdelen af de slagtede X-kalve. Ift. foderforbrug, så ligger alle tre grupper tæt omkring

Tabel 2 Benchmarking på 40 Dansk Kalv- eller Himmerlandskalv-besætninger, opgjort ift. andel af slagtede X-kalve i 2021

Andel krydsningskalve (%)	Enhed	<20	21-30	>30
Andel af besætninger	%	33	31	38
Andel slagtede X-kalve	%	12	26	41
Produktionsresultater				
Antal foderdage	Dage	269	275	268
Ind alder	Dage	1,2	1,0	1,0
Ind vægt	Kg	67	64	64
Slagtealder	Mdr.	10,0	10,1	9,8
Slagtet vægt	Kg	213	216	213
Nettotilvækst fra fødsel (alle)	g/dag	629	636	642
Nettotilvækst fra fødsel (malkeracetyre)	g/dag	623	625	628
Klassificering (alle)	EUROP	4,19	4,74	5,28
Klassificering (Malkerace)	EUROP	3,75	3,83	3,84
Klassificering <3,00 EUROP	%	4,98	4,06	2,54
DK-kalv eller Himmerlandskalv (alle)	%	92	94	95
DK-kalv/Himmerlandskalve (Malkerace)	%	92	92	93
Andel kvier	%	3	12	21
Foderudnyttelse	FE/kg tilvækst	4,43	4,39	4,49
Sundhed				
Leverbylder	%	17	14	16
Bughindear	%	11	7	8
Lungear	%	25	24	19
Dyrlæge inkl. medicin	Kr./kalv	136	109	130
Døde af indsatte	%	6,7	5,5	4,5
Produktionsøkonomi				
Foderpris	Kr./FE	1,93	1,96	1,88
Foder omkostninger	Kr./kg tilvækst	8,55	8,51	8,53
Gns. pris indsatte	Kr./kg	14,50	14,52	15,24
Slagtepris inkl. efterbet.	Kr./kg	25,63	25,76	26,35
Tilvækstværldi	Kr./dag	16,61	16,86	17,32
DB/foderdag	Kr./kalv/dag	7,27	7,88	8,63

gennemsnittet fra tabel 1. Der ses ingen væsentlige forskelle mellem grupper i fund af leverbylder, bughindear og lungear ved slagtning. Dog ses en tendens til

en faldende dødelighed med øget andel slagtede X-kalve. Laveste foderpris ses i gruppen ">30 % slagtede X-kalve". Dette til trods ender alle grupper ud med samme

foderomkostninger pr. kg tilvækst. På grund af tillæg ved indkøb af krydsningskalve stiger indkøbsprisen med det stigende antal krydsninger. Der ses ingen forskel i indkøbspris mellem

gruppen ”<20 % X-kalve” og ”21-30 % X-kalve”, hvilket skyldes at 75 af X-kalvene i den første gruppe er tyre, og at indgangsvægten hos gruppe 2 er lavere. Slagtepris, tilvækstsværdi samt

dækningsbidrag stiger med stigende andel X-kalve, hvilket skyldes de forbedrede produktionsresultater.

Slagterestultater opgjort på niveau af race og køn, (tabel 3 samt figur 4)

I forlængelse af opgørelsen i tabel 2 er det relevant at se på, hvordan de tre forskellige race- og køn-kombinationer har klaret sig i 2021. Tabel 3 viser en fraktilanalyse over udvalgte nøgletal for hhv. malkerace-tyre, X-tyre og X-kvier fra i alt 70 slagtekalveproducenter, hvoraf 49 producerer DK-kalv, 16 producerer Himmerlandskalv og 5 producerer ungtyre. Brug fraktilanalysen til at vurdere dine nøgletal på niveau af race og køn. Markér på hver linje det tal, der er nærmest værdien i din effektivitetsopgørelse for 2021, og find hurtigt dine styrker og svagheder.

Resultater for tyre af malkerace

I alt har 50 % af kalvene fra de 69 bedrifter, der har slagtet tyre af malkerace, opnået en slagtealder over 10,0 mdr., en slagtet vægt over 207 kg, en nettotilvækst over 622 g/dag, en form over 3,78 EUROP, en DK-kalv-/Himmerlandskalv godkendelse på over 93,2 %, en tilvækstsværdi over 15,8 kr./dag og en dødelighed på under

4,8 % af indsatte. Tabellen viser også, at 10 % af bedrifterne har opnået en nettotilvækst og form under hhv. 596 g/dag og 3,44 EUROP samt en dødelighed på over 10,6 % af indsatte. Samtidig har 10 % af bedrifterne opnået en netto-tilvækst og form over hhv.

657 g/dag og 4,17 EUROP samt en dødelighed på under 2,3 % af indsatte.

Resultater for tyre indkrydset med kødkvæg

I alt har 50 % af kalvene fra de 68 bedrifter, der har slagtet X-tyre,

Tabel 3 Fraktilanalyse for udvalgte nøgletal fra 70 slagtekalvebesætninger, opgjort for malkerace tyre, X-tyre og X-kvier i 2021

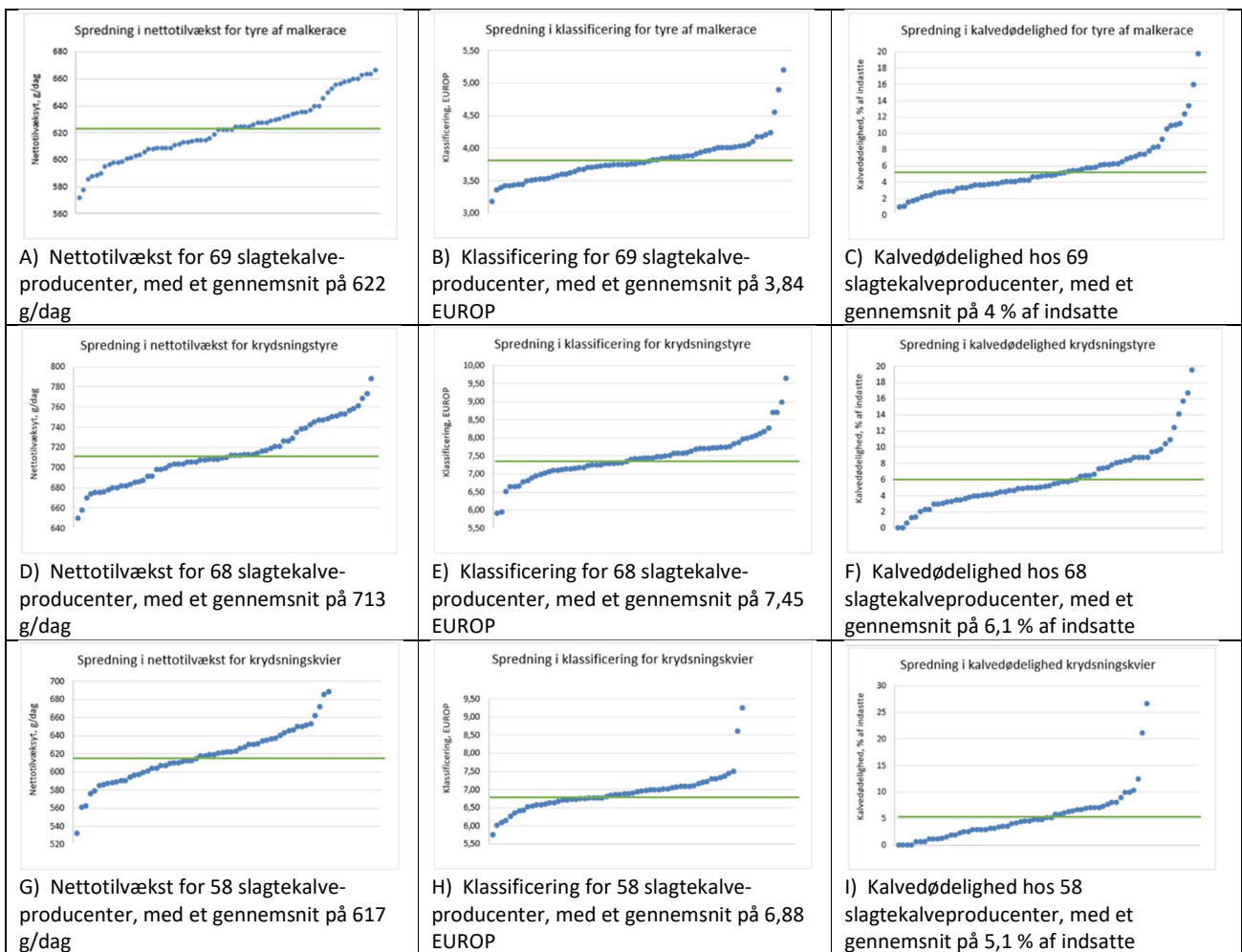
Rangering af nøgletal, opgjort efter racekombination				
Malkeracetyre	Enhed	10 % fraktil	50 % fraktil	90 % fraktil
Alder, malkerace	mdr.	9,6	10,0	11,0
Slg, vægt, malkerace	kg	201	207	228
Nettotilvækst, malkerace	g/dag	596	622	657
Form, malkerace	EUROP	3,44	3,78	4,17
DK-kalv/himmerlandskalv godkendelse	%	88,9	93,2	96,4
Tilvækstsværdi, malkerace	kr./dag	15,0	15,8	16,9
Døde af indsatte	%	2,3	4,8	10,6
Krydsningstyre	Enhed	10 % fraktil	50 % fraktil	90 % fraktil
Alder, X-tyre	mdr.	9,1	9,7	10,7
Slg, vægt, X-tyre	kg	216	230	260
Nettotilvækst, X-tyre	g/dag	677	710	753
Form, X-tyre	EUROP	6,80	7,43	8,07
DK-kalv/himmerlandskalv godkendelse	%	94,6	98,0	100,0
Tilvækstsværdi, X-tyre	kr./dag	16,4	17,5	19,0
Døde af indsatte	%	2,2	5,1	10,0
Krydsningskvier	Enhed	10 % fraktil	50 % fraktil	90 % fraktil
Alder, X-kvier	mdr.	9,6	10,1	11,3
Slg, vægt, X-kvier	kg	201	210	230
Nettotilvækst, X-kvier	g/dag	586	617	650
Form, X-kvier	EUROP	6,38	6,85	7,30
DK-kalv/himmerlandskalv godkendelse	%	93,1	96,7	100,0
Tilvækstsværdi, X-kvier	kr./dag	14,6	15,9	17,6
Døde af indsatte	%	0,7	4,4	9,3

opnået en slagtealder over 9,7 mdr., en slagtet vægt over 230 kg, en nettotilvækst over 710 g/dag, en form over 7,43 EUROP, en DK-over 10 % af indsatte. Samtidig har 10 % af bedrifterne opnået en nettotilvækst og form over hhv. 753 g/dag og 8,07 EUROP samt en dødelighed på under 2,2 % af indsatte.

Resultater for kvier indkrydset med kødkvæg

I alt har 50 % af kalvene fra de 58 bedrifter, der har slagtet X-kvier, opnået en slagtealder over 10,1 mdr., en slagtet vægt over 205 kg, en nettotilvækst over 617 g/dag, en form over 6,85 EUROP, en DK-kalv/Himmerlandsgodkendelse over 97 %, en tilvækstværdi over 14,39 kr./dag samt en kalvedødelighed under 4,4 % af indsatte. Tabellen viser også, at 10

% af bedrifterne har opnået en nettotilvækst og form under hhv. 586 g/dag og 6,38 EUROP samt en dødelighed på over 9,3 % af indsatte. Samtidig har 10 % af bedrifterne opnået en nettotilvækst og form over hhv. 650 g/dag og 7,30 EUROP samt en dødelighed på under 0,7 % af indsatte.



Figur 4 Nettotilvækst, klassificering og dødelighed på niveau af race og køn for hver enkelt af de 70 slagtekalveproducenter (blå prik). Den grønne linje angiver gennemsnittet for alle besætninger. Graf A, B og C viser resultater for tyre af malke race fra 69 slagtekalvebesætninger. Graf D, E og F viser resultater for X-tyre fra 68 slagtekalvebesætninger og graf G, H og I viser resultater for X-kvier fra 58 besætninger.

Betydning af fodringsstrategier (tabel 4)

I alt 32 % af de medvirkende besætninger fodrer med færdig kalveblanding, mens 45 % fodrer med korn og tilskudsfoeder, og de resterende 29 % fodrer med fuldfoder. Andelen af slagtede X-kalve fordeler sig med flest i "Korn + Kraftfoeder" og færrest i "Fuldfoder". Den højere andel X-kalve må forventes at have positiv effekt på de samlede slagteresultater, hvor nettotilvækst og form også fremgår for kalve af ren malkerace. Der er ingen forskel mellem grupper i indgangsalder, men det skal bemærkes, at indgangsvægten tilfældigvis er lavere for gruppen der fodrer med korn og kraftfoeder. De bedste slagteresultater for tyre af malkerace opnås i gruppen, der fodrer med kraftfoeder. Der ses ingen forskel mellem grupper i DK-kalv-/Himmerlandsgodkendelse eller andelen af kalve < 3,00 EUROP. Højeste foderforbrug pr. kg tilvækst ses hos gruppen, der fodrer med korn og kraftfoeder. Der ses ingen forskel i fund af leverbylder, bughindear og lungear mellem de tre fodringsstrategier. Der er relativt stor forskel i dyrlægeomkostninger blandt de tre grupper, men der ses ingen forskel i kalvedødelighed. Der ses ikke de store forskelle i indkøbs-

pris og slagtepris - dog observeres de højeste priser i gruppen af

Tabel 4 Benchmarking på 40 Dansk kalv og Dansk Kalv besætninger, opgjort ift. fodringsstrategi i 2020

Fodringsstrategi	Enhed	Kraftfoeder	Korn + kraftfoeder	Fuldfoder
Fordeling af besætninger	%	32	45	29
Andel slagtede krydsningskalve	%	26	30	24
Produktionsresultater				
Antal foderdage	Dage	269	271	275
Ind alder	Mdr.	1,1	1,0	1,1
Ind vægt	Kg	68	63	66
Slagte alder	Mdr.	10,0	9,9	10,1
Slagtet vægt	Kg	215	214	215
Nettotilvækst fra fødsel (Alle)	G/dag	640	639	629
Nettotilvækst fra fødsel (malkerace tyre)	G/dag	633	628	616
Klassificering (Alle)	EUROP	4,74	4,94	4,64
Klassificering (malkerace tyre)	EUROP	3,84	3,81	3,77
Klassificering < 3,00 EUROP	%	4	4	3
DK-kalv eller Himmerlandskalv (alle)	%	93	93	94
DK-kalv/Himmerlandskalve (Malkerace)		93	93	92
Foderudnyttelse	FE/kg tilvækst	4,41	4,48	4,42
Sundhed				
Leverbylder	%	15,5	15,7	15,4
Bughindear	%	7,1	8,8	9,8
Lungear	%	20,7	21,8	24,8
Dyrlægeomk.	kr./kalv	116	128	145
Døde af indsatte	%	5,9	5,1	5,6
Produktionsøkonomi				
Foderpris	Kr./FE	2,08	1,95	1,71
Foderomkostninger	Kr./kalv	3132	3034	2648
	kr./kg tilvækst	9,07	8,72	7,64
Indkøbspris	Kr./kg	14,64	14,73	15,02
Slagtepris, inkl. efterbet.	Kr./kg	25,85	25,91	25,98
Diverse omkostninger	Kr./kalv/dag	1,92	1,80	1,76
DB/foderdag	Kr./kalv/dag	7,00	7,91	8,96

besætninger, der fodrer med fuldfoder. Gruppen af besætninger, der fodrer med kraftfoeder, har lidt højere diverseomkostninger end de to andre grupper.

Helt afgørende er de forskelle, der ses i foderpriser og som er fuldstændig afhængig af fodringsstrategi. Besætninger "Kraftfoeder" ligger 0,13 og 37 øre/FE højere end hhv. gruppen "Korn og kraftfoeder" og "Fuldfoder". Det resulterer i, at de samlede foderomkostninger pr. kalv ligger lavest for gruppen, der

fodrer med fuldfoder og højest for gruppen, der fodrer med kraftfoeder (difference på 484 kr./kalv og 1,43 kr./kg tilvækst). Hertil kommer naturligvis de forskelle i ressourcer, der kræves til håndtering af de forskellige fodermidler i de forskellige produktionssystemer, samt at fastsættelse af priser på hjemmeavlet foder kan variere. En opgørelse fra tidligere år har vist, at det, i sammenligning med kraftfoeder, koster 130-150 kr./kalv ekstra i arbejdstid at håndtere

fuldfoder på bedriften og cirka 60 kr./kalv ekstra i arbejdstid at håndtere korn og kraftfoder.

Dækningsbidraget viser, at der har været store fordele i at have en høj selvforsyningsgrad på foder i 2021. Med et dækningsbidrag på 8,96 kr./kalv/dag for gruppen af besætninger, der fodrer med fuldfoder, ligger de +1,05 og 1,96 kr./kalv/dag over besætningerne, der har fodret med hhv. korn og kraftfoder og kraftfoder alene. Denne sammenhæng mellem selvforsyningsgrad og DB forventes kun større i 2022 på baggrund af yderligere stigninger i råvarer i 2022.

Fraktilanalyse (tabel 5)

Fraktilanalysen i tabel 5 giver et hurtigt visuelt overblik over bedriftens konkurrenceevne og forbedringspotentialer på basis af nøgletal, udtaget fra årets Benchmarking. Brug fraktilanalysen her til at komme helt ned i detaljerne, når du gennemgår nøgletallene på din bedrift. Markér på hver linje det tal, der er nærmest værdien i dit DB-tjek og din nøgletals-opfølgning for 2021, og find hurtigt dine styrker og svagheder. I DMS er det muligt at trække et

Slagtekalvetjek, som ligeledes viser din bedrifts placering i en

Tabel 5 Fraktilanalyse for 40 Dansk Kalv og Himmerlandskalv-besætninger i 2021

Nøgletal		Rangering af nøgletal, lavest til højest (fraktil)				
Besætningsstørrelse	Enhed	10%	25%	50%	75%	90%
Antal indsatte i alt	Stk.	226	520	852	1602	2525
Antal slagtede i alt	Stk.	265	491	806	1472	2328
Antal dyr på stald i gns.	Stk.	174	368	621	1173	1780
Forudsætninger		lav		middel	høj	
Andel krydsninger	%	10	18	27	36	43
Alder ved indgang	dage	27	29	32	36	40
Indgangsvægt	Kg	60	62	65	67	71
Slagtealder	Mdr.	9,6	9,7	9,9	10,1	10,5
Foderdage	Dage	256	262	268	277	288
Slagterresultater		lav		middel	høj	
Slagtet vægt	Kg	204	207	212	217	226
Levende vægt	Kg	393	400	407	417	430
Nettotilvækst (Alle)	g/dag	611	620	633	656	672
Godk. til dansk kalv	%	89	92	94	96	97
Klassificering (Alle)	EUROP	4,1	4,3	4,8	5,2	5,5
Klassificering <3,00 EUROP	%	1	2	4	5	6
Sundhed		lav		middel	høj	
Leverbylder	%	8	11	13	20	24
Bughindear	%	3	6	8	11	13
Lungear	%	12	15	21	30	36
Dyrlæge inkl. medicin	Kr./kalv	77	97	132	150	180
Døde af indsatte	%	3,15	3,97	5,08	6,58	8,06
Andel behandlet slagtet kalve		lav		middel	høj	
Lungebetændelse	%	88	99	146	188	236
Diarré & Coccidiose	%	0	0	2	55	100
Klovbrandbylder	%	1	5	12	26	44
Fodring		lav		middel	høj	
Foderudnyttelse	FE/kg tilvækst	4,23	4,28	4,46	4,55	4,63
Foderpris	kr./FE	1,69	1,80	1,96	2,03	2,11
Foderomkostninger	kr./kg tilvækst	7,56	7,75	8,67	9,05	9,42
Foderomkostninger	kr./kalv	2538	2642	2924	3141	3352
Økonomi		lav		middel	høj	
Diverse omkostninger	kr./kalv	362	397	495	582	627
Gns. pris indsatte	kr./kalv	850	883	962	1019	1118
	kr./kg	13,84	14,24	14,66	15,41	16,09
Slagtepris inkl. efterbet.	kr./kg slagtet	25,26	25,45	25,99	26,24	26,57
Tilvækstværdi	kr./dag	16,15	16,38	16,81	17,35	17,95
Dækningsbidrag	kr./dag	5,69	7,11	8,17	8,97	9,45
	kr./kalv	1595	1860	2207	2394	2592
	kr./stiplads	2078	2593	2980	3275	3448

udvalgt sammenligningsgruppe i forhold til produktionsrelaterede nøgletal. Det kan anbefales at anvende analyseudskrifterne "leverandøranalyse" og "betydning sygdomme" sammen med Slagtekalvetjek til løbende at

vurdere udviklingen på din bedrift og følge op på, om dine mål bliver nået.