

KAMPAGNE FOR DYREVELFÆRD

Færre døde og aflivede smågrise og slagtesvin



Dansk Svineproduktion





Økonomi og dødelighed

Smågrise

Det langsigtede mål er at reducere dødeligheden til **1 pct.** i alle besætninger! Hver gang du sænker dødeligheden med 1 procentpoint i smågrisestalden (7-30 kg), svarer det til en gevinst på **3,2 kr.** pr. produceret gris.

Eksempel

Landmand A producerer 15.000 smågrise (7-30 kg) pr. år og har en dødelighed på 5 % i smågrisestalden. Hvis han reducerer dødeligheden med 2 procentpoint, svarer det til en gevinst på:

$$15.000 \text{ grise} \times 3,2 \text{ kr. pr. gris} \times 2 = \mathbf{96.000 \text{ kr. på bundlinjen}}$$

Besætningens samlede økonomiske potentiale er:

$$15.000 \text{ grise} \times 3,2 \text{ kr. pr. gris} \times (5 - 1) = \mathbf{192.000 \text{ kr. på bundlinjen}}$$

FRATS-produktion

Det langsigtede mål er at reducere dødeligheden til **2,5 pct.** i alle besætninger! Hver gang du sænker dødeligheden med 1 procentpoint i FRATS-stalden (7-105 kg), svarer det til en gevinst på **4,9 kr.** pr. produceret gris.

Eksempel

Landmand B producerer 5.000 slagtesvin (7-105 kg) i FRATS pr. år og har en dødelighed på 9 % i hele perioden. Hvis han reducerer dødeligheden med 2 procentpoint svarer det til en gevinst på:

$$5.000 \text{ grise} \times 4,9 \text{ kr. pr. gris} \times 2 = \mathbf{49.000 \text{ kr. på bundlinjen}}$$

Besætningens samlede økonomiske potentiale er:

$$5.000 \text{ grise} \times 4,9 \text{ kr. pr. gris} \times (9 - 2,5) = \mathbf{159.250 \text{ kr. på bundlinjen}}$$

Slagtesvin

Det langsigtede mål er at reducere dødeligheden til **1,5 pct.** i alle besætninger! Hver gang du sænker dødeligheden med 1 procentpoint i slagtesvinestalden (30 - 105 kg), svarer det til en gevinst på **6,6 kr.** pr. produceret slagtesvin.

Eksempel

Landmand C producerer 6.000 slagtesvin (30 - 105 kg) pr. år og har en dødelighed på 7 % i stalden. Hvis han reducerer dødeligheden med 3 procentpoint svarer det til en gevinst på:

$$6.000 \text{ svin} \times 6,6 \text{ kr. pr. svin} \times 3 = \mathbf{118.800 \text{ kr. på bundlinjen}}$$

Besætningens samlede økonomiske potentiale er:

$$6.000 \text{ svin} \times 6,6 \text{ kr. pr. svin} \times (7 - 1,5) = \mathbf{217.800 \text{ kr. på bundlinjen}}$$



Har du for mange døde og aflivede smågrise?

Vedlagt dette materiale findes en papirblok med registreringsskemaer, som skal bruges til de daglige registreringer i staldene.

Når du har registreret de daglige hændelser i en periode, gøres registreringerne op, og de fremkomne oplysninger overføres til nedenstående skema. Nedenstående skema bruges til at følge udviklingen over tid.

Antal døde og aflivede smågrise

		1. periode	2. periode	3. periode	4. periode	I alt
Periode	Dato, fx 1/1 - 31/3					
	Dage, fx 90					
Antal selvdøde	Lungesygdom					
	Mave-tarmsygdom					
	PRRS / PMWS					
	Hjernebetændelse					
	Andet / Ved ikke					
Antal aflivede	Lungesygdom					
	Mave-tarmsygdom					
	PRRS / PMWS					
	Hjernebetændelse					
	Transportsyge/glässer					
	Halebid					
	Brok					
	Ben-/klovskade					
	Trivsel					
	Overfald					
	Andet / Ved ikke					
Antal selvdøde og aflivede dyr totalt						
Pct. døde og aflivede i perioden						

Dødeligheden beregnes således:

Pct. døde/aflivede = (antal døde og aflivede dyr totalt x 365 x 100) / (producerede grise pr. år x dage)

Eksempel

Landmand A, der producerer 15.000 smågrise pr. år, har i perioden 1/1-06 - 31/3-06 (= 90 dage) registreret 145 døde og aflivede dyr totalt. Han beregner nu dødeligheden i perioden:

$$\text{Pct. døde / aflivede} = (145 \times 365 \times 100) / (15.000 \times 90) = 3,9 \%$$



Har du for mange døde og aflivede slagtesvin?

Vedlagt dette materiale findes en papirblok med registreringskemaer, som skal bruges til de daglige registreringer i staldene.

Når du har registreret de daglige hændelser i en periode, gøres registreringerne op, og de fremkomne oplysninger overføres til nedenstående skema. Nedenstående skema bruges til at følge udviklingen i besætningen over tid.

		Antal døde og aflivede slagtesvin				
		1. periode	2. periode	3. periode	4. periode	I alt
Periode	Dato, fx 1/3 - 31/5					
	Dage, fx 90					
Antal selvdøde	Lungesygdom					
	Mave-tarmsygdom					
	PRRS / PMWS					
	Hjernebetændelse					
	Andet / Ved ikke					
Antal aflivede	Lungesygdom					
	Mave-tarmsygdom					
	PRRS / PMWS					
	Hjernebetændelse					
	Transportsyge/glässer					
	Halebid					
	Brok					
	Ben-/klovskade					
	Trivsel					
	Overfald					
	Andet / Ved ikke					
Antal selvdøde og aflivede dyr totalt						
Pct. døde og aflivede i perioden						

Dødeligheden beregnes således:

Pct. døde/aflivede = (antal døde og aflivede dyr totalt x 365 x 100) / (producerede grise pr. år x dage)

Eksempel

Landmand C, der producerer 6.000 slagtesvin pr. år, har i perioden 1/3-06 - 31/5-06 (= 92 dage) registreret 91 døde og aflivede dyr totalt. Han beregner nu dødeligheden i perioden:

$$\text{Pct. døde / aflivede} = (91 \times 365 \times 100) / (6.000 \times 92) = 6,0 \%$$



En sikker diagnose er udgangspunktet

Såfremt dyrlægen ikke kan stille en sikker diagnose, bør man overveje at sende dyr/organer til Laboratorium for Svinesygdomme.

Laboratorium for Svinesygdomme
 Vinkelvej 13
 8620 Kjellerup
 Telefon: 87 71 40 45
 Fax: 87 71 40 06
 E-mail: labkjellerup@danishmeat.dk

For at få mest muligt ud af en obduktion er det vigtigt, at de rigtige grise/det rigtige materiale indsendes til laboratoriet. Det er IKKE de kronisk utrivelige grise, som skal indsendes til laboratoriet.

Derimod er grise med karakteristiske symptomer i den aktuelle aldersgruppe bedst egnede til indsendelse. Og grisene SKAL VÆRE UBEHANDLEDE - især hvis der er mistanke om sygdom forårsaget af bakterier.

Grisene/organmateriale skal pakkes forsvarligt ind, dvs. først i en pose, derefter i gamle aviser til at opsuge eventuel udsivning, derefter i to kraftige affaldssække.

Udvælgelse af materiale til indsendelse

Diskutér indsendelse af materiale med din dyrlæge.

Sygdom	Materiale
Luftvejssygdomme	<ul style="list-style-type: none"> • 3 - 4 lunger af ubehandlede døde/aflivede grise med typiske symptomer. • Ved mistanke om infektion med ondartet lungenygge (Ap) endvidere mandler.
Hjernebetændelse	<ul style="list-style-type: none"> • 3 - 4 hele ubehandlede SELVDØDE grise. • Eventuelt transport af levende grise til laboratoriet.
Ledbetændelser	<ul style="list-style-type: none"> • 3 - 4 hele ubehandlede grise evt uåbnede led af ubehandlede grise.
Akutte dødsfald	<ul style="list-style-type: none"> • 3 - 4 hele grise eller mistænkelige organer som findes ved obduktion.
Diarré	<ul style="list-style-type: none"> • 3 - 4 tarmsæt fra døde/aflivede ubehandlede grise.
PMWS	<ul style="list-style-type: none"> • 3 - 5 hele grise.

Pris* for undersøgelse	1. prøve	Følgende prøver
Obduktion	535	235
Organundersøgelse	515	215
Bakteriologisk undersøgelse	300	150

* Pris pr. 15. oktober 2005



Diskuteres med rådgiver: Diagnose, behandling og forebyggelse

Årsag	Diagnose*	Behandling og forebyggelse
Hud		
Sorteksem	Obd. + lab.	1) Antibiotika behandling af enkeltdyr 2) Vaccination med autovaccine 3) Gennemgang af hygiejne i farestald og smågrisestald 4) Immunitet hos gylte
Ben		
Ledbetændelse	Lab.	1) Indsættelse i sygesti og behandling 2) Smertedæmpende behandling af enkeltdyr
Osteochondrose	Obd.	3) Skridsikre gulve 4) Undgå overbelægning, sammenblanding og flytning
Forstuvning		5) Korrekt spalteåbning og bjælkebredde i forhold til alder
Mave og tarm		
Fravænningsdiarre (E.Coli)	Obd. + lab.	1) Alt ind alt ud drift 2) Minimum 5 dages tomperiode efter vask, desinfektion og udtørring 3) Zinkoxid, flokbehandling 4) Restriktiv fodring i langtrug 5) Brug af lav-proteinblanding (135 g ford. råprotein) 6) Foder tilsat organiske syrer (minimum 1 %) 7) Antibiotikabehandling af enkeltdyr, evt. flokbehandling
Universel tarmbetændelse**	Obd. + lab.	1) Fjern kagedannelse og belægninger i siloer og male-blandeanlæg 2) Rengør vådfodertank en gang om ugen (højtryksrensning) 3) Se tiltag under maveforandringer
Regional tarmbetændelse** (lawsonia)	Obd. + lab.	1) Antibiotikabehandling af enkeltdyr, evt. flokbehandling 2) Vaccination 3) Korrekt tidspunkt for flokbehandling i smågriseperioden 4) Brug af antibiotika i en længere periode kan forværre problemet
Dysenteri	Lab.	1) Sanering bør foretages ved dysenteri 2) Flokmedicinering i stier med akut udbrud 3) Holddrift og vask og desinfektion (klorforbindelser) ml. hvert hold
Maveforandringer	Obd. USK	1) Ved pelleteret foder anvendes grovere formalet korn, mere fiberige råvarer eller expandat. Alternativt anvendes 20 % "korn uden om" 2) Undgå rene hvedeblandinger 3) Anvend byg og havre (samlet byg- og havreandel minimum 25 %) 4) Formalingsgraden ændres så kornet får en grovere struktur. Der må ikke være hele kerner (vær dog opmærksom på foderudnyttelse) 5) Adgang til frisk halm

* Supplerende undersøgelser til at stille diagnose: Obd. = obduktion, Lab. = laboratorieundersøgelse,

USK = Udvidet Sygdoms Kontrol

** Kan medføre akutte dødsfald



Diagnose, behandling og forebyggelse

Årsag	Diagnose*	Behandling og forebyggelse
Luftveje		
Kompliceret almindelig lungesygge	Obd. + lab.	1) Antibiotikabehandling af enkelt dyr 2) Vaccination for alm. lungesygge (overvej vaccinationstidspunkt) 3) Minimér flytning og undgå tilbageflytning 4) Undgå træk 5) Lukkede stiadskillelser i leje
Ondartet lungesygge (Ap)**	Obd. + lab.	6) Overdækning 7) Sektionering 8) Alt ind alt ud drift (på ejendomsniveau ved ondartet lungesygge) 9) Vaccination for ondartet lungesygge 10) Sanering
Virus		
PRRS	Obd. + lab.	1) Antibiotikabehandling af følgesygdomme 2) Ved ondartet lungesygge overvejes flokmedicinering i 2-4 dage 3) Optimering af drift i fare- og smågrisestald, jf PRRS/PMWS manual 4) Alt ind alt ud drift 5) Minimér flytning og undgå tilbageflytning 6) Svage grise flyttes i sygesti
PMWS	Obd. + lab.	7) Indkøb af dyr fra smittede besætninger ved PRRS 8) Inden løbning immuniseres polte, så de ikke er virusudskillende ved løbning (PRRS) 9) Eventuel vaccination 10) Eventuel sanering
Hjerne		
Ødemsygge	Obd. + lab.	1) Omhyggeligt tilsyn (minimum 2 x dagligt) 2) Serumbehandling (ødemsygge)
Streptokok hjernebetændelse**	Lab.	3) Tiltag som virker mod fravænningsdiarré (ødemsygge) 4) Omgående behandling med penicillin ved hjernebetændelse 5) Flokmedicinering ved høj sygdomsforekomst
Andre		
Transportsygge/ glässer	Obd. + lab.	1) Vaccination 2) Antibiotikabehandling af enkelt dyr
Rødsygge	Lab.	1) Vaccination 2) Antibiotikabehandling af pattedrise hos søer med rødsygge

* Supplerende undersøgelser til at stille diagnose: Obd. = obduktion, Lab. = laboratorieundersøgelse

** Kan medføre akutte dødsfald

Registreringsskema - døde og aflivede dyr i besætningen

Startdato:

Stald:

Ansvar:

Diverse:

Slutdato:

Sektion:

Besætningsejer:

Registrer dagligt antal døde og aflivede incl. dødsårsag

		Uge ___	Uge ___	Uge ___	Uge ___	Uge ___	Uge ___	Uge ___	Uge ___	Uge ___	Uge ___	Uge ___	Uge ___	Uge ___	Totalt	
Antal døde	Mave-tarmsygdom															
	PRRS / PMWS															
	Hjernebetændelse															
	Andet / ved ikke															
Antal aflivede	Lungesygdom															
	Mave-tarmsygdom															
	PRRS / PMWS															
	Hjernebetændelse															
	Transportsyge/glässer															
	Halebid															
	Brok															
	Ben-/klovskade															
	Trivsel															
	Overfald															
	Andet / ved ikke															
Antal døde og aflivede totalt																



Registreringsskema - døde og aflivede dyr i besætningen

Startdato: 17. april 2006

Stald: Sl. svin

Ansvar: Per + Lene

Diverse:

Slutdato: 10. juli 2006

Sektion: -

Besætningsejer: Poul Madsen

Registrer dagligt antal døde og aflivede incl. dødsårsag

		Uge <u>16</u>	Uge <u>17</u>	Uge <u>18</u>	Uge <u>19</u>	Uge <u>20</u>	Uge <u>21</u>	Uge <u>22</u>	Uge <u>23</u>	Uge <u>24</u>	Uge <u>25</u>	Uge <u>26</u>	Uge <u>27</u>	Uge <u>28</u>	Totalt	
Antal døde	Mave-tarmsygdom						I			I				I	3	
	PRRS / PMWS															
	Hjernebetændelse			I									II		3	
	Andet / ved ikke	I						I							2	
Antal aflivede	Lungesygdom			II								II			4	
	Mave-tarmsygdom			I							I	I	II		5	
	PRRS / PMWS	II		II		I						II			7	
	Hjernebetændelse		I			II		II			III			II	11	
	Transportsyge/glässer					I			I				I		3	
	Halebid	III II	II		I				III			II			16	
	Brok	I	II		III					III		II		I	12	
	Ben-/klovskade			I					II					III	I	7
	Trivsel									II						2
	Overfald							I								1
	Andet / ved ikke					I				I						2
	Antal døde og aflivede totalt		11	5	7	4	5	1	4	7	7	7	7	8	5	78

Kendetegn for den sunde gris

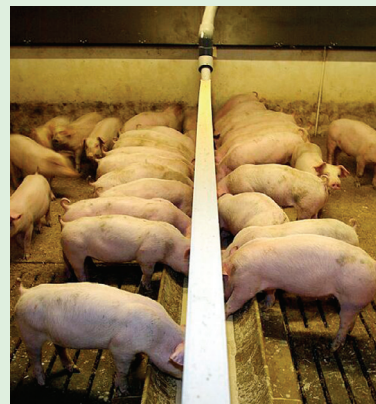
- Blankt hårlag
- Klare øjne
- Interesseret i foder
- Interesse for omgivelserne
- Roligt åndedræt ved hvile
- Fri bevægelse uden synlige ændringer af ledene
- Fast og pølseformet afføring
- Klar og let gullig urin
- Ren, lyserød hud
- Fugtig og ren tryne

Afvigelser er tegn på sygdom!

- Ved mistanke om sygdom måles grisens temperatur i endetarmen
- Feber er første tegn på sygdom (temperatur over 39,5°C)
- Er grisen syg, håndteres den straks ved behandling, evt. flytning til sygesti

Tilsyn ved restriktiv fodring

- Følg udfodringen ventil for ventil 1 x dagligt - også weekend
- Mærk de syge grise der ikke går op og æder
- Når fodringen er slut, så gå en runde mere, hvor du kommer ind i alle stierne
- Find og behandl de mærkede grise
- Bemærk at grise med lungesyge lægger sig hurtigt



Tilsyn ved ad libitum fodring

- Gå en runde, hvor du kommer ind i alle stier 1 x dagligt - også weekend
- Alle grise skal op og stå og tilses
- Mærk syge grise op
- Behandl de grise der har brug for hjælp
- Tildel en håndfuld halm eller lign. - det fanger grisenes interesse
- Tilses grisene, når de er naturligt aktive mellem kl. 8 og 10 eller 15 og 17
- Efter den første runde inde i stierne, så gå en runde mere på gangen
- Gå stille og roligt fra sti til sti for at finde grise med lungesyge
- Bemærk at grise med lungesyge lægger sig hurtigt



Flyt grisen i sygesti før det er for sent



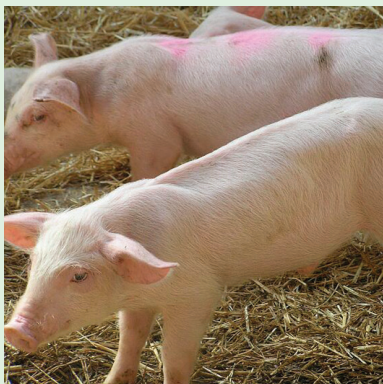
Grise med navle- eller lyskebrok.



Grise med begyndende halebid.
Grise der bider haler.



Grise der halter / har ømme ben.
Grise der har været i slagsmål.



Grise der er utrivelige.
Grise med nedsat ædelyst.



Grise med kraftig diarré.
Grise med hoste / der puster.



Grise med hjernebetændelse eller ødemsyge.

Jo før dyret opdages, og der gribes ind, des større er chancen for helbredelse/overlevelse.

Indretning af sygestier



Opfylder ikke krav



Opfylder krav

Vigtigt:

- Blødt leje (halm/gummimåtte)
- Mulighed for isolation
- Mulighed for ekstra varme
- Ingen træk
- Frisk vand og foder
- Opfyldte arealkrav




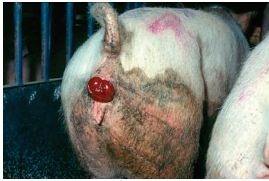


Lav en strategi

Systematiseret tilsyn, hurtig indgriben og korrekt håndtering er afgørende for at nedbringe dødeligheden.

Læs mere om besætningsstrategier på www.INFOSVIN.dk og spørg din rådgiver.

Nedsæt risikoen for aflivning

Flyt grisen i sygesti før det er for sent

Problem der kan føre til aflivning		Forebyggelse der mindsker risiko for aflivning
<p>Halebid</p> 	<ul style="list-style-type: none"> • Korrekt justeret ventilationsanlæg, ingen træk • Ingen overbelægning og minimere sammenblanding • Nok æde- og drikkepladser ved restriktiv fodring • Alle vandventiler skal give nok vand • Ekstra rode- og beskæftigelsesmateriale • Spaltegulve der passer til grisenes alder • Gulve uden grater, blotlagte sten mv. • Undgå krybestrøm i inventar (kontakt elektriker) 	
<p>Brok</p> 	<ul style="list-style-type: none"> • Antibiotikabehandling ved navlebetændelse • Jodpensling af navlestrengen straks efter fødsel • Rene og tørre farestier (undgå høvlspåner) • Lange navlestreng (over 3 cm) afklippes • Tilplastring af navlestedet • Sygesti eller Isolation under opvækst 	
<p>Dårlige ben</p> <ul style="list-style-type: none"> - Ledbetændelse - Osteochondrose - Forstuvning 	<ul style="list-style-type: none"> • Indsættelse i sygesti og behandling • Smertedæmpende behandling • Skridsikre gulve • Undgå overbelægning, sammenblanding og flytning • Korrekt spalteåbning og bjælkebredde ift. alder 	
<p>Udskudt endetarm</p> 	<ul style="list-style-type: none"> • Isolation i sygesti og behandling • Mere strukturrigt foder, grovere formaling af kornet • Fjern kagedannelse og belægnings i foderanlæg • Rengør vådfodertank en gang om ugen 	
<p>Hjernesygdom</p> <ul style="list-style-type: none"> - Hjernebetændelse - Ødemsyge 	<ul style="list-style-type: none"> • Omhyggeligt tilsyn • Vand 3 - 4 x dagligt • Serumbehandling (ødemsyge) • Tiltag som virker mod fravænningsdiarré (ødemsyge) • Omgående beh. med penicillin (hjernebetændelse) • Flokmedicinering ved høj sygdomsforekomst 	
<p>Anden sygdom</p> <ul style="list-style-type: none"> - Transportsyge/glässer - Rødsyge - Kraftig diarré - Luftvejssygdom - PRRS - PMWS 	<ul style="list-style-type: none"> • Vaccination om muligt • Antibiotikabeh. af pattegrise hos søer med rødsyge • Se plastikfolie om mave-tarmsygdomme og luftvejssygdomme 	

Grise der skal aflives

Grise med lammelse eller brækket ben, grise med alvorlige halebid eller uacceptable brok og kronisk syge grise.



Årsager

Der findes ikke en entydig årsag til, at navle- eller lyskebrok opstår, men der er en række forhold, som kan øge forekomsten:

- Dårlig hygiejne under og efter faring
- Navlebetændelse
- Brok har en arvelig komponent, men er svær at avle for pga. lav brokforekomst

Acceptable brok

- Brokken kan skubbes ind (åbningen i navleringen er så stor at tarme ikke kommer i klemme)
- Der er ikke sår eller læsioner på broksækken
- Grisen er ikke alment påvirket
- Grisen er ikke gangbesværet

Hvor går grænsen?



Mindre brok



Stort brok



Uacceptabel brok (omgående aflivning)

Grise med store brok skal isoleres i besætningen og ved transport til slagteri.

Håndtering

- **Mindre brok**
 - Indsættelse i sygesti
- **Store brok**
 - Isolation
 - Adskilt transport til slagteri
- **Uacceptabel brok**
 - Aflivning

Forebyggelse

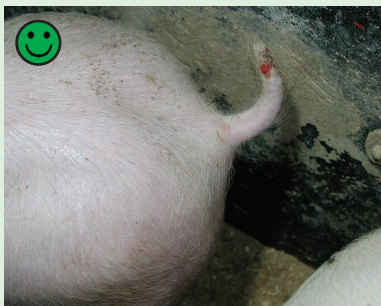
- Antibiotikabehandling ved navlebetændelse
- Jodpensling af navlen straks efter fødsel
- Rene og tørre farestier
- Undgå høvlspåner i farestien
- Lange navlestreng (over 3 cm) afklippes
- Tilplastring af navlestedet

Årsager

Halebid fremkaldes ikke af en enkelt årsag, men af summen af en række årsager, såsom:

- Overbelægning
- Forkert stiindretning og ventilation
- Forkert eller manglende vand- og foderforsyning
- Støj etc.

Hvor går grænsen?



Mindre halebid

- Haler med overfladiske sår, som kun omfatter huden
- Grisens almene tilstand er ikke påvirket
- Isolation og behandling skal foretages



Alvorlige halebid

- Dybere sår, som inddrager huden og underliggende sener og knogler
- Grisens almene tilstand kan være påvirket
- Grisen skal aflives

Alvorlige halebid er ikke dyreværns-mæssigt acceptable

Håndtering

- Tildel halm, reb eller andet for at aflede grisenes opmærksomhed
- Find årsagerne (kontakt rådgiver)
- Isolér om muligt grisen der bider haler
- **Mindre halebid**
 - Isolation / sygesti og behandling
- **Alvorlige halebid**
 - Aflivning

Forebyggelse

- Alle vandnenter skal give vand nok
- Ingen overbelægning
- Minimér sammenblanding
- Justér ventilationsanlæg (kontakt fagmand)
- Begræns støj fra ventilationsanlæg
- Ingen træk (delvist åbent inventar)
- Alle grise skal kunne æde og drikke samtidig i systemer med restriktiv fodring
- Ekstra rode- og beskæftigelsesmateriale
- Spaltegulve der passer til dyrets alder
- Gulve uden grater, blotlagte sten mv.
- Undgå krybestrøm i inventar (kontakt elektriker)



Symptomer

- Nedsat ædelyst
- Indfaldne øjne, nedstemthed eller utrivelighed
- Diarré ca. 3 - 10 dage efter fravænning (fravænningsdiarré)
- Grålig, cementfarvet diarré (lawsonia)
- Sort tjæreagtig ildelugtende gødning (lawsonia, maveforandringer)
- Grålig slimet, blodtilblandet diarré (dysenteri)
- Blege grise (lawsonia, universel tarmbetændelse, maveforandringer)
- Nedsat tilvækst (maveforandringer)
- Akutte dødsfald (fravænningsdiarré, lawsonia, universel tarmbetændelse, dysenteri)



Fravænningsdiarré

Årsager og behandling

Sygdom	Årsag	Behandling og vaccination
Fravænningsdiarré	Bakterie	Antibiotikabehandling
Universel tarmbetændelse	Ukendt	Behandling kan sjældent nås, da grisen normalt er død inden der ses symptomer
Regional tarmbetændelse	Bakterie	Antibiotikabehandling Vaccination mulig
Dysenteri	Bakterie	Antibiotikabehandling Ved dysenteri bør der saneres
Maveforandringer		Forebyggelse jf. kampagnemateriale
PMWS	Virus	Følgesygdomme kan behandles med antibiotika

Her og nu forebyggelse

- Tilse de raske grise før syge grise
- Tilse så vidt muligt de mindste grise før de store grise
- Behandl syge grise straks du ser dem - hurtig hjælp er dobbelt hjælp
- Flyt grise der har behov for ro, varme, mv. til sygestier
- Rene, udtørrede og opvarmede stalde ved indsættelse af grise
- Brug et infrarødt termometer til at se om gulvtemperaturen er det samme som lufttemperaturen inden indsættelse
- Vaccination om muligt
- Undgå sammenblanding og tilbageførsel af grise
- Gennemgå med din rådgiver om hygiejne og smittebeskyttelse kan forbedres

Læs om forebyggelse på længere sigt i kampagnematerialet.

Symptomer

- Pusten
- Hosten (ondartet lungesyge, PRRS, PMWS)
- Besværet vejrtrækning i hvile (kompliceret alm. lungesyge)
- Udtalt vejrtrækningsbesvær (ondartet lungesyge)
- Pludselige dødsfald (ondartet lungesyge)
- Nedsat eller ophørt ædelyst
- Sløve og utrivelige grise
- Feber (influenza, PRRS)



Sløve og utrivelige grise med PMWS

Årsager og behandling

Sygdom	Årsag	Behandling og vaccination
Kompliceret alm. lungesyge	Mykoplasma	Antibiotikabehandling
Ondartet lungesyge (Ap)	Bakterie	Vaccination
PRRS	Virus	Følgesygdomme kan behandles med antibiotika.
PMWS		
Influenza		

Her og nu forebyggelse

- Tilse de raske grise før syge grise
- Tilse så vidt muligt de mindste grise før de store grise
- Ved akut udbrud af sygdomme, fx influenza, bør grisene tilses oftere
- Behandl syge grise straks du ser dem - hurtig hjælp er dobbelt hjælp
- Flyt grise, der har behov for ro, ekstra varme, mv. til sygestier
- Rene, udtørrede og opvarmede stalde ved indsættelse af grise
- Brug et infrarødt termometer til at se om gulvtemperaturen er det samme som lufttemperaturen inden indsættelse
- Vaccination om muligt
- Undgå sammenblanding og tilbageførsel af grise
- Overvej ad hvilken rute du driver nye grise ind
- Gennemgå med din rådgiver om hygiejne og smittebeskyttelse kan forbedres
- Gennemgå ventilationsanlægget og luftkvalitet med ventilationseksperter



Symptomer

- Nedsat ædelyst
- Indfaldne øjne, nedstemthed eller utrivelighed
- Diarré ca. 3 - 10 dage efter fravænning (fravænningsdiarré)
- Grålig, cementfarvet diarré (lawsonia)
- Sort tjæreagtig ildelugtende gødning (lawsonia, maveforandringer)
- Grålig slimet, blodtilblandet diarré (dysenteri)
- Blege grise (lawsonia, universel tarmbetændelse, maveforandringer)
- Nedsat tilvækst (maveforandringer)
- Akutte dødsfald (fravænningsdiarré, lawsonia, universel tarmbetændelse, dysenteri)



Fravænningsdiarré

Årsager og behandling

Sygdom	Årsag	Behandling og vaccination
Fravænningsdiarré	Bakterie	Antibiotikabehandling
Universel tarmbetændelse	Ukendt	Behandling kan sjældent nås, da grisen normalt er død inden der ses symptomer
Regional tarmbetændelse	Bakterie	Antibiotikabehandling Vaccination mulig
Dysenteri	Bakterie	Antibiotikabehandling Ved dysenteri bør der saneres
Maveforandringer		Forebyggelse jf. kampagnemateriale
PMWS	Virus	Følgesygdomme kan behandles med antibiotika

Her og nu forebyggelse

- Tilse de raske grise før syge grise
- Tilse så vidt muligt de mindste grise før de store grise
- Behandl syge grise straks du ser dem - hurtig hjælp er dobbelt hjælp
- Flyt grise der har behov for ro, varme, mv. til sygestier
- Rene, udtørrede og opvarmede stalde ved indsættelse af grise
- Brug et infrarødt termometer til at se om gulvtemperaturen er det samme som lufttemperaturen inden indsættelse
- Vaccination om muligt
- Undgå sammenblanding og tilbageførsel af grise
- Gennemgå med din rådgiver om hygiejne og smittebeskyttelse kan forbedres

Læs om forebyggelse på længere sigt i kampagnematerialet.

Symptomer

- Pusten
- Hosten (ondartet lungesyge, PRRS, PMWS)
- Besværet vejrtrækning i hvile (kompliceret alm. lungesyge)
- Udtalt vejrtrækningsbesvær (ondartet lungesyge)
- Pludselige dødsfald (ondartet lungesyge)
- Nedsat eller ophørt ædelyst
- Sløve og utrivelige grise
- Feber (influenza, PRRS)



Sløve og utrivelige grise med PMWS

Årsager og behandling

Sygdom	Årsag	Behandling og vaccination
Kompliceret alm. lungesyge	Mykoplasma	Antibiotikabehandling
Ondartet lungesyge (Ap)	Bakterie	Vaccination
PRRS	Virus	Følgesygdomme kan behandles med antibiotika.
PMWS		
Influenza		

Her og nu forebyggelse

- Tilse de raske grise før syge grise
- Tilse så vidt muligt de mindste grise før de store grise
- Ved akut udbrud af sygdomme, fx influenza, bør grisene tilses oftere
- Behandl syge grise straks du ser dem - hurtig hjælp er dobbelt hjælp
- Flyt grise, der har behov for ro, ekstra varme, mv. til sygestier
- Rene, udtørrede og opvarmede stalde ved indsættelse af grise
- Brug et infrarødt termometer til at se om gulvtemperaturen er det samme som lufttemperaturen inden indsættelse
- Vaccination om muligt
- Undgå sammenblanding og tilbageførsel af grise
- Overvej ad hvilken rute du driver nye grise ind
- Gennemgå med din rådgiver om hygiejne og smittebeskyttelse kan forbedres
- Gennemgå ventilationsanlægget og luftkvalitet med ventilationseksperter

