



## Kvæggylle dækker ofte behovet for kalium til slætgræs

Der er sjældent økonomi i at supplere slætgræs med kalium, når man grundgøder med kvæggylle, viser nye forsøg. Det er værd at have in mente, når du i denne tid disponerer gødning til det kommende grovfoder-år.

De stigende priser på handelsgødning har gjort det aktuelt at undersøge, om der er økonomi i at tilføre supplerende kalium til slætgræs, når man grundgøder med kvæggylle.

SEGES har i den forbindelse gennemgået resultaterne af en række forsøg med forskellige kaliumstrategier og beregnet, om det generelt kan betale sig. Med udgangspunkt i forsøgene viser beregningerne, at eftersom prisen på kalium i handelsgødning er steget til ca. 8 kr. pr. kg, er værdien af supplerende kaliumtilførsel begrænset. Med den pris ligger nettomerudbyttet for tilførsel af 50-100 kg kalium mellem et tab på 7 kr. og et plus på 255 kr. pr. ha.

Grundlaget for at beregne kaliumbehovet er at kende sit udgangspunkt gennem jordprøver, gylleanalyser og mineralanalyser af græsensilagen.

“Grundlaget for at beregne kaliumbehovet er at kende sit udgangspunkt gennem jordprøver, gylleanalyser og mineralanalyser af græsensilagen.”

### Kaliumindhold i gylle svinger meget

Siden 2018 er der gennemført 7 forsøg med forskellige strategier for at supplere med kalium, når der er gødet med kvæggylle til 1. og 2. slæt. Forsøgene viser, at der i gennemsnit ikke er behov for at supplere med kalium udover husdyrgødningen. Men der er en betydelig variation i kaliumindholdet i kvæggylle. Variationen spænder fra 1,3 til 4,6 kg kalium pr. ton og dermed varierer også behovet for supplerende kaliumtilførsel. I forsøgene er der i gennemsnit tilført 25 tons gylle til både 1. og 2. slæt, men mængden af tilført kalium varierer fra 133 til 192 kg kalium pr. ha. Det er altså væsentligt at kende gyllens kaliumindhold.

### Merudbytte ved lavt kaliumindhold

I nogle af forsøgene blev der opnået merudbytter på

op til 1.000 foderenheder pr. ha og i gennemsnit 300-600 foderenheder, når det naturlige kaliumindhold i 1. slæt var under 2,0 pct. Ved højere kaliumindhold var der ikke merudbytte for supplerende kaliumtilførsel.

### Jordprøver kortlægger kaliumbehov bedst

Mineralstofanalyser af de enkelte slæt kan derfor være en god indikator for den gennemsnitlige kaliumbalance, men kortlægger ikke variationen mellem marker. Jordprøver er bedre til at kortlægge marker med lavt kaliumtal. Er kaliumtallet under 5, vil der være behov for supplerende kalium. For marker med højt kaliumtal, dvs. over 8, kan man roligt spare supplerende kaliumtilførsel.

Vær dog opmærksom på, at kaliumtallet, især på sandjorde, varierer over tid, afhængig af tilførsel og bortførsel gennem høstet afgrøde og udvaskning gennem vinteren af overskudsnedbør. Et kaliumtal på 8 i foråret kan derfor falde til 4 i efteråret, hvis der fjernes 100 kg kalium mere, end der tilføres. For at opretholde samme kaliumtal, skal der som tommelfingerregel tilføres 25 kg kalium pr. ha pr. 1.000 kg tørstof, der høstes fra marken.

/TORBEN S. FRANSEN, TSF@SEGES.DK

## Fælles indsats skal forbedre smittebeskyttelsen på kvægbedrifterne

SIDE 2

## Shhhhh... køerne skal have ro!

SIDE 3

## Opdatering: Tillægget i DMS Kalveafregningen er nu låst fast

SIDE 4



### Tjekliste om behov for kaliumtilførsel

Med udgangspunkt i ovenstående forsøg og beregninger kan overvejelserne om, hvorvidt det kan betale sig at tilføre supplerende kalium ved grundgødning med gylle, koges ned til følgende: Der er ikke behov for supplerende kaliumtilførsel når:

- Der tilføres minimum 150 kg kalium i kvæggylle
- Kaliumindholdet i 1. slæt er over 2,0 pct.
- Jordens kaliumtal er over 8



**BÆREDYGTIGHED**

– en del af L&F Kvægs strategi 2023



Repræsentanter for nogle af parterne i den fælles smittebeskyttelseskampagne på besøg hos mælkeproducent Jens Peter Skovsgaard, Branderup. Fra venstre: Dyrlæge Anne Skovgaard, Den Danske Dyrlægeforening, formand for L&F Kvæg, Christian Lund, administrerende direktør i VikingDanmark, Hans Peter Bay, dyrlæge og projektmanager Troels Löwig Larsen, Boehringer Ingelheim, sektordirektør for L&F Kvæg, Ida Storm og Jens Peter Skovsgaard  
Foto: VikingDanmark

# Fælles indsats skal forbedre smittebeskyttelsen på kvægbedrifterne

God smittebeskyttelse er kvægbedriftens bedste forsikring mod sygdom. Derfor går kvægbranchens store spillere nu sammen om at hjælpe landmændene til at forbedre deres 'forsikringsvilkår', hvor en lille indsats kan reducere store tab.

SEGES, Viking, Dyrlægeforeningen, Landbrug & Fødevarer, DLBR's kvæg rådgivere og medicinalvirksomheden Boehringer Ingelheim. Alle er de væsentlige spillere i kvægbranchen. Alle har de repræsentanter med daglig gang i landets kvægstalde. Og alle er de enige om, at smittebeskyttelsen på kvægbedrifterne kan forbedres.

Samtidig viser en nylig undersøgelse, foretaget af SEGES, at mange kvæglandmænd efterlyser enkle råd til bedre smittebeskyttelse.

Derfor lancerer 'spillerne' nu i fællesskab en kampagne, der skal vise landmændene vejen til bedre smittebeskyttelse på den enkelte bedrift. Kampagnen skal blandt andet være med til at nå branchens mål om at udrydde Salmonella Dublin, men også løfte smittebeskyttelsen generelt på bedrifterne, forklarer sektordirektør Ida Storm, L&F Kvæg:

"Vi kan konstatere, at der er potentiale til at forbedre smittebeskyttelsen på rigtig mange kvægbedrifter. Det potentiale vil vi gerne hjælpe kvægbrugere til at udnytte. Der er tiltag, vi kan se, vil

være oplagte at gøre for at mindske risikoen for fx Salmonella Dublin. Men der er også en række andre sygdomme, der kan smitte fra gård til gård eller internt på bedriften, og som god smittebeskyttelse kan dæmme op for," forklarer Ida Storm.

## Lille indsats mindsker risiko for store tab

Ifølge Ida Storm er kampagnen et led i en langsigtet indsats, og en god måde at sætte fælles fokus på en væsentlig udfordring. Hun sammenligner god smittebeskyttelse med en forsikring.

"Og med en lille indsats gør man risikoen for store tab meget mindre," slår direktøren fast.

Ida Storm er dog ikke blind for, at der er mange ting, man som kvægbruger skal have fokus på.

"Men man skal starte et sted og huske på, at alt hvad man gør, er bedre end ingenting. Og så er det vigtigt, at man får en god snak med sin rådgiver om hvilke indsatsområder, der er oplagte at starte med," siger Ida Storm.

## Stil krav til besøgende

Sektordirektøren understreger samtidig, at landmanden selv har ansvar for, at hans bedrift bliver beskyttet mod smitte, og at han derfor heller ikke skal være bange for at stille krav til besøgende på bedriften.

"Smittebeskyttelse vedrører alle, der kommer på bedriften. Derfor er det vigtigt, at det er noget, vi står sammen om på tværs af kvægklyngen. At vi sammen finder nogle løsninger, der gør det nemt og naturligt at beskytte mod spredning af smitte. Og husk på, at ting, der kan synes besværlige i begyndelsen, med tiden bliver en vane. Derfor er det ekstra godt, at vi bakker hinanden op i de gode vaner," lyder det fra Ida Storm.

/ KIRSTEN MARSTAL, KFM@SEGES.DK OG JACOB SVENDSEN, JSV@VIKINGDANMARK.DK



**SUNDHED OG VELFÆRD**  
— en del af L&F Kvægs strategi 2023

## Er dine medarbejdere klædt på til at finde halte køer?

Husk, at det kræver rutinerede landmandsøjne at spotte køer, der ikke er rengående.

### Vi bruger øjnene. Vi kigger på køerne.

Sådan svarer rigtig mange mælkeproducenter i en undersøgelse fra SEGES om, hvordan de finder halte køer. Samtidig svarer hovedparten, at opgaven med at finde de halte køer sker ved malkning, og når køerne drives sammen til malkning. Det får dyrlæge Peter Raundal, SEGES, til at overveje, om de rette kompetencer er på plads til at løse opgaven.

"Det kræver rutinerede landmandsøjne at finde en halt ko i flokken, når du driver dem sammen til malkning. Det er måske ingen sag for besættningsejeren. Men hvad med Dimitri, der kun har arbejdet med køer i et år og ikke har en landbrugsuddannelse? Er vi sikre på, at han har det fornødne overblik og viden til at finde andet end halthedsgrad 4 og 5?

Vel at mærke samtidig med, han har fuldt fokus på at få køerne hurtigt og effektivt frem til malkestalden?" spørger Peter Raundal.

Han opfordrer til, at man gør to ting for at sikre, at de halte køer bliver fundet rettidigt:

### 1. Snak om halte køer

Tag emnet halte køer op på Tavlemødet med jævne mellemrum. Snak om, hvor vigtigt det er at finde de halte køer – også halthedsgrad 2 og 3.

"Det er oplagt for medarbejderne, at malkningen skal køre på skinner, fordi der er en direkte kobling mellem mælk og penge. Koblingen mellem rengående køer og penge er ikke så oplagt for alle medarbejdere," siger han.

Har dem, der går blandt køerne, overblikket til at spotte halthed?  
Foto: SEGES



### 2. Lær medarbejderne at spotte halte køer

Sørg for, at samtlige medarbejdere kan genkende en halt ko.

Der findes flere måder at gribe det an på:

- Dyrlægen kan give et kursus
- Du kan selv oplære medarbejderne
- Flere film er gode, fx *Forskellige grader af halthed hos køer*. Find dem på [seges.tv](https://seges.tv)

Peter Raundal anbefaler desuden, at alle på bedriften ved, hvad de skal gøre, når de finder en halt ko. Benyt eventuelt tjeklisten *Sådan håndterer vi klovidelser*, der findes på både dansk og engelsk på [landbrugsinfo.dk](https://landbrugsinfo.dk) ved at søge på Tjekliste klovidelser.

SEGES' undersøgelse af rutiner ved halte køer blev besvaret af 775 mælkeproducenter.

/ LONE SYLVEST SØGAARD, LSS@SEGES.DK



# Shhhhh... køerne skal have ro!

En rolig håndtering af køerne skaber både et sikrere arbejdsmiljø og giver bedre produktionsresultater på Skærbækgaard.

Køerne lunter i roligt tempo fra marken, hvor de græsser.

Destinationen er malkeområdet. De kender turen og nyder den. Så snart lågen åbnes, trasker de roligt afsted. I en lind, rolig strøm går de hele vejen fra marken, gennem stalden og frem til malkeområdet, hvor de roligt stiller sig i kø for at komme til. Køerne malkes tre gange dagligt. Når man træder ind i stalden, føler man en ro komme over sig.

Det er resultatet af et skarpt fokus på rolig håndtering af køerne, som de igennem længere tid har praktiseret på den økologiske mælkeproduktion, Skærbækgaard ved Struer. Her har strategien været, at alt hvad der har med køerne at gøre, skal foregå i roligt tempo – og i øvrigt på nøjagtig samme måde – hver eneste gang.

"Hos os bruger vi ikke store armbevægelser. Vi råber ikke, når vi er sammen med køerne. Det

giver en langt roligere malkning. Og dermed en både sikrere arbejdsgang og bedre celletal," forklarer driftsleder på Skærbækgaard, Anders Sørensen.

## Lederne går forrest

Ved hver malkning tilstræbes det, at enten driftsleder eller ejer, Peter Just, er en aktiv del af malkningen.

Det er vigtigt for medarbejderne, at lederne viser vejen.

"Vi går forrest og viser vores medarbejdere, hvordan vi gerne vil have det. Og det smitter. For efter ganske kort tid, så er de lige så rolige, som vi er," siger Anders Sørensen.

På Skærbækgaard er det vigtigt, at tingene foregår på nøjagtig samme tid og på samme måde. Helt ned i detaljen. Hver eneste gang. Det skabte derfor en udfordring, da en nyansat medarbejder var venstrehåndet.

"Det betyder, at han foretrækker at gå mod uret rundt i stalden i stedet for med uret. Simpelt hen fordi det er mere naturligt for ham. Der var vi meget skeptiske i forhold til, hvordan køerne ville

håndtere det. De første par gange stod de lidt og kiggede efter ham, men så gik de heldigvis over i malkestalden alligevel," siger Anders Sørensen med et smil på læben.

På bedriften oplever de flere fordele ved den rolige tilgang. Det er mere sikkert at håndtere køerne. Det giver færre skader til både medarbejdere og dyr. Og derudover har det også en positiv effekt på produktionsresultaterne.

"Det, at vi har en langt mindre stresset malke-situation, giver også et lavere celletal, end vi ellers ville se. Og det giver bare rigtig god mening," siger Anders Sørensen.

/ ERIK SUHR, ERSU@SEGES.DK

## Fakta om Skærbækgaard

340 økologiske årskøer

12.500 kg/EKM

Celletal 100.000

Malker tre gange om dagen



"Vores nye medarbejder er venstrehåndet. Det var vi noget skeptiske overfor, hvordan køerne ville reagere på," fortæller driftsleder Anders Sørensen. Foto: SEGES





## Opdatering: Tillægget i DMS Kalveafregningen er nu låst fast

Seneste justering i DMS-Kalveafregningsmodulet betyder bl.a., at tillægget fremover er låst fast, så værdien deles ligeligt.

### Enigt noteringsudvalg

Det sker jævnlige, at modulet gennemgås og justeres af et noteringsudvalg, der består af både mælkeproducenter og slagtekalveproducenter. Data fra SamMark bruges som basisnotering, mens udvalget fastlægger rammerne for tillæg og fradrag ud fra genetik.

Mælkeproducent Anders Levring, som sidder i noteringsudvalget, er overordnet meget glad for Kalveafregningen i DMS.

"Afregningsmodulet betyder, at mælkeproducenterne har bedre mulighed for at optimere værdien af de kalve, som ikke skal være fremtidens malkeko i besætningen. Og med den nye opdatering, hvor tillæggenes størrelse ligger fast, er man endnu mere sikker på at få værdien ved salg," fortæller Anders Levring.

Også slagtekalveproducent Rasmus Alstrup, som ligeledes sidder med i noteringsudvalget, er glad for afregningsmodulet.

"For os slagtekalveproducenter er det vigtigt, at det bliver synligt for mælkeproducenterne, at de har et medansvar for det produkt, vi køber af dem. Og da vi jo ingen indflydelse har på den avlsmæssige værdi af kalven, er det vigtigt, at vi har en afregningsmodel, som tager højde for den enkelte kalvs værdi, så det bliver motiverende for mælkeproducenten at fremavle gode kalve med stort vækstpotentiale," forklarer han.

### Vækstindeksberegningen også justeret

Opdateringen betyder også, at vækstindeksberegningen er justeret, så der fremover ikke længere fast benyttes værdi 100, hvis indekset ikke findes på mor eller far til kalven. Der benyttes fremover en standardværdi, ud fra hvilket land faren kommer fra. I tilfælde, hvor moderens vækstindeks ikke findes, benyttes morfaren vækstindeks i beregningen, og hvis den ikke findes, benyttes en standardværdi, i forhold til hvilket land morfaren kommer fra.

/PER SPLETH, PSP@SEGES.DK

## Følg analyser af tankmælk på siden Tal om kvæg

Tal for analyser på tankmælk er nyt på siden *Tal om kvæg*, hvor du også finder andre spændende tal om kvægproduktion.

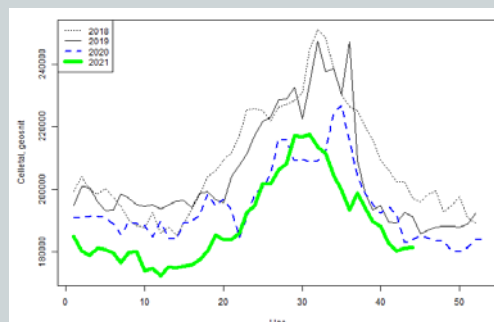
Som noget nyt kan du på siden *Tal om kvæg* følge de gennemsnitlige målinger på tankmælk over året på landsplan. Det er tallene for celletal, fedtprocent, proteinprocent, urea, kimtal og frysepunkt, som opdateres ugentligt. Tallene repræsenterer et gennemsnit af alle tankmælksmålinger, som ligger tilgængelige i Kvægdatabasen.

Du finder også mange andre spændende tal på siden. Fx grovfoderanalyser, ko- og kalvedødelighed, klovregistrering m.m.

Find siden ved at søge på *Tal om Kvæg* på landbrugsinfo.dk. Når du er inde på siden, finder du mælkekvalitetstallene ved at klikke på 'Indhold og kvalitet af tankmælk'.

Tallene vises både grafisk og i tabel. Her ses eksempelvis grafen for celletal, der i uge 45 lå på 178.140.

/KIRSTEN MARSTAL, KFM@SEGES.DK



## Kvægekongressen er tilbage

Den 28. februar og 1. marts mødes vi igen i Herning.

Glæd dig til to gode dage med faglig viden og inspiration - og med rig mulighed for at netværke og hygge med kollegerne.

Sæt kryds i kalenderen allerede nu. Tilmelding åbner 18. januar på kvægekongres.dk, hvor du også kan tjekke det spændende program.



## HUSK CORONAPAS TIL KALVENS DAG

Som følge af de nye coronarestriktioner kræver det coronapas at få adgang til Kalvens Dag på mandag den 22. november. Kom i god tid, da samtlige deltagere skal fremvise coronapas ved indgangen.

Vi glæder os til at se jer til en dag med kalven i fokus.

