

Styr på vedligeholdelsesomkostningerne ved AMS

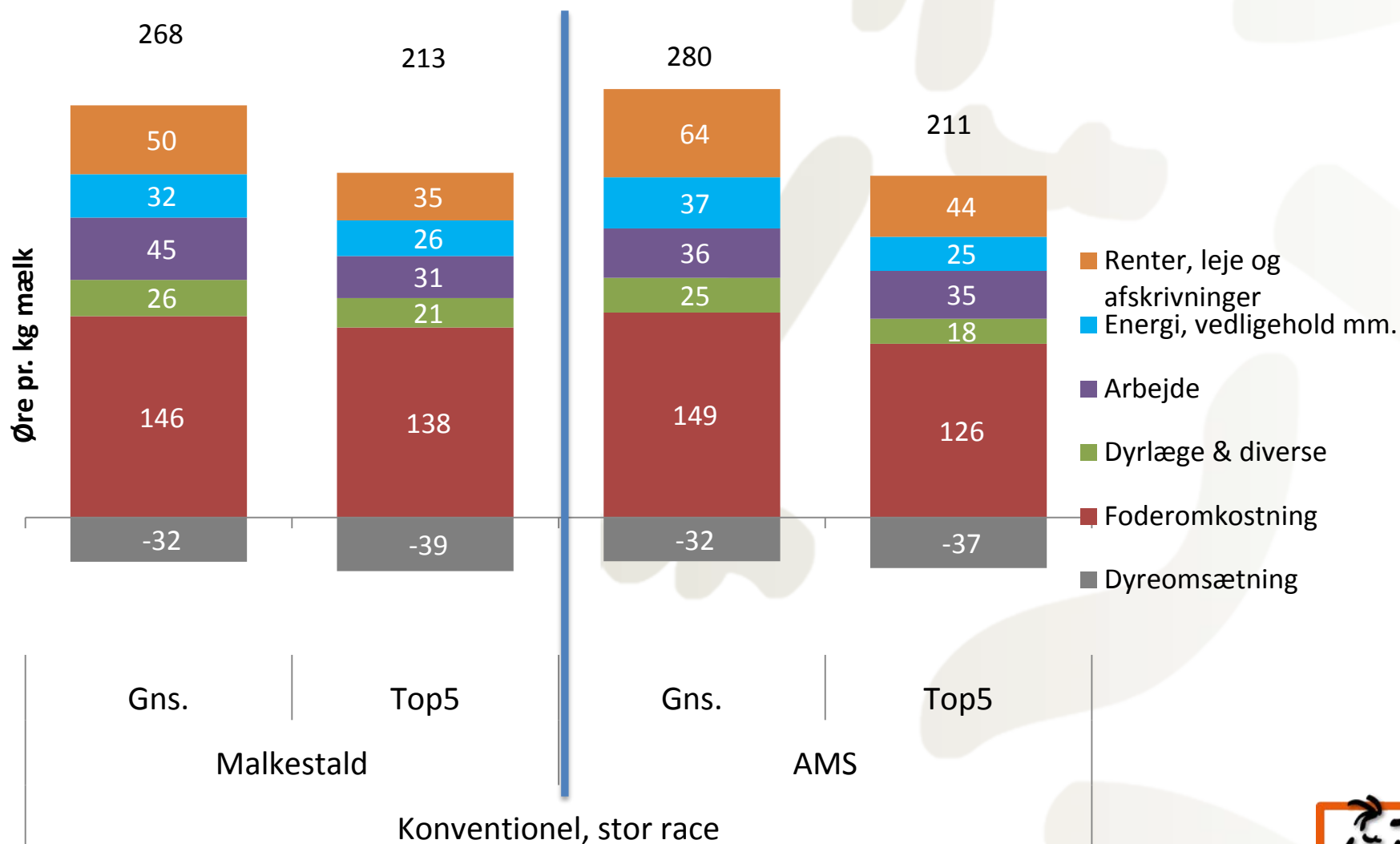
Konsulent Jannik Toft Andersen,
Videncentret for Landbrug, Kvæg



Se "European Agricultural Fund for Rural Development" (EAFRD)



Fremstillingspris (Business Check 2012)



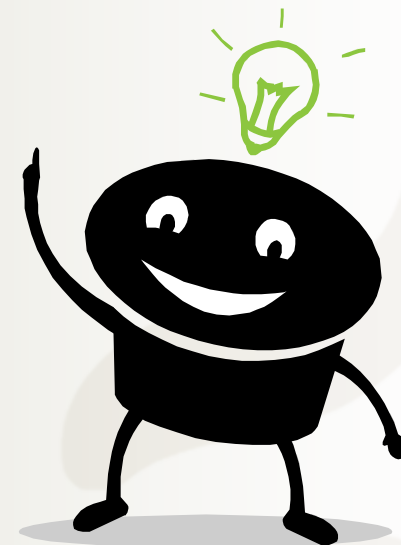
AMS kontra malkestald

- Mælk kan laves ligeså billigt ved AMS som malkestald, men kræver:
 - Høj kapacitetsudnyttelse
 - Skarp styring af de løbende omkostninger
 - Eks. vedligehold



Formål med undersøgelsen

- Hvad skyldes spredning i vedligehold til AMS?
- Forklare forskelle ud fra:
Fuld/stor kontrakt
- Lille kontrakt => flere løbende omkostninger
- Øvrige forskelle
 - Fabrikat
 - Bedriftsstørrelse
 - Alder



Metode

- 52 revisionslister
- Krav til revisionsliste
 - Vedligehold til AMS skal være udspecificeret
 - Der skal fremgå tydeligt, hvilke postering der vedrører hhv.:
 - Servicekontrakt
 - Øvrigt vedligehold



Et eksempel

4671 50 Vedligeholdelse malkeanlæg, robotter

Bgs Varde Køleservice	01.02.12	02	0018
B.F. MALKETEKNIK skærm	12.03.12	02	0080
Bgs B.F. MALKETEKNIK	10.08.12	02	0309
Vacumpumpe mm	25.09.12	02	0371
Bgs Varde Køleservice	16.11.12	02	0452
Bgs B.F. MALKETEKNIK	10.12.12	02	0481
Lely vacumpumpe	8177 28 Efterpost		0162

Saldo

4671 52 Servicekontrakt på malkeanlæg

Servicekontrakt 1. halvår 2012	18.01.12	02	0011
Lely 2. halvår 2012	30.06.12	R	0251
Lely Center 2013	31.12.12	R	0527
Lely Center 2013	31.12.12	R	0527



Datamateriale

- Revisionslister fra 52 AMS-besætninger
 - 35 Lely og 17 DeLaval
- Startede med robotter mellem 1999-2011
 - Godt 50 % mellem 2007-2009
- Alt data er fra 2012-regnskaberne
- Mellem 1 og 10 robotter (i gennemsnit 3,75 robotter)

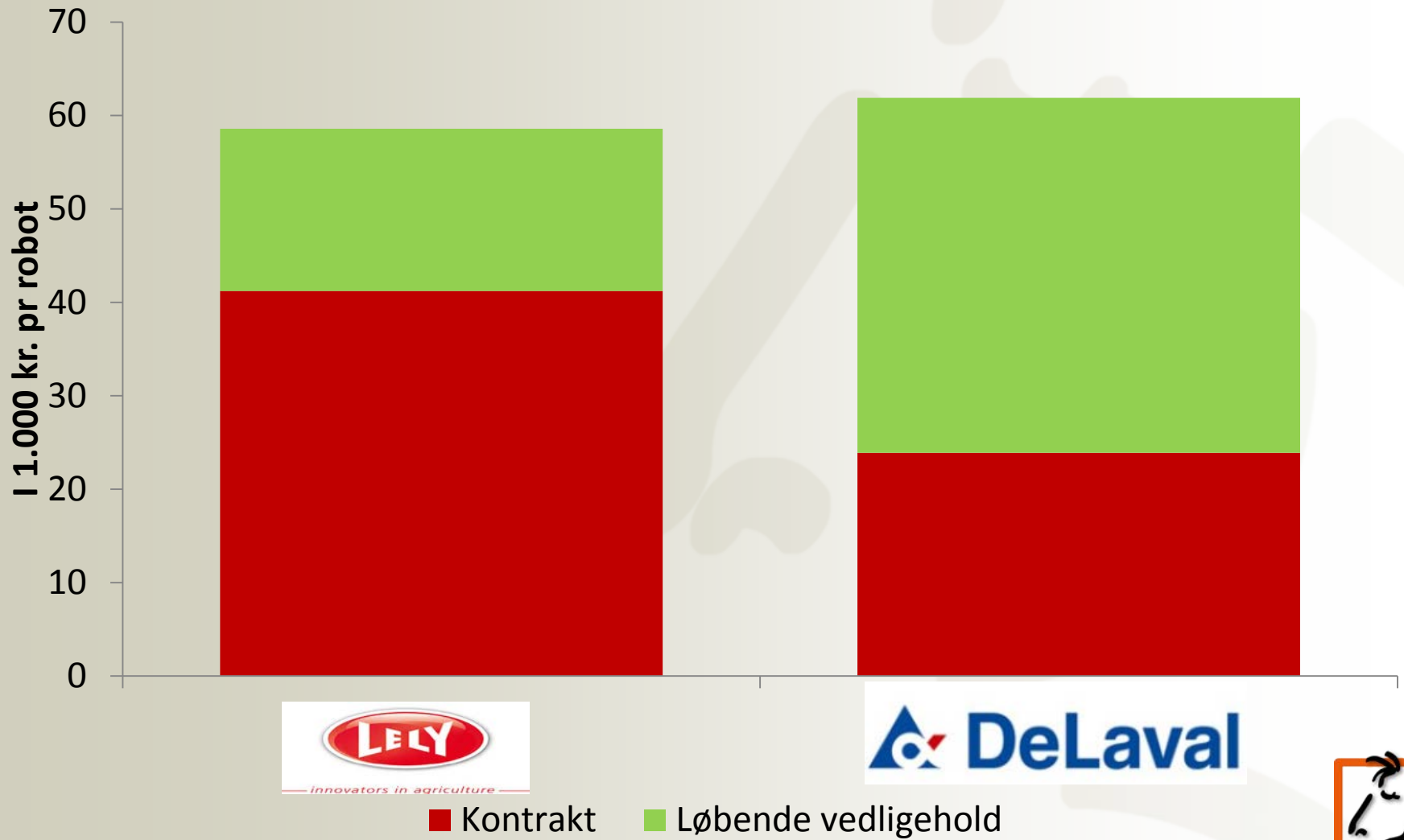


Ingen sammenhæng mellem

- Vedligeholdelseskostningerne og ...



...Fabrikat

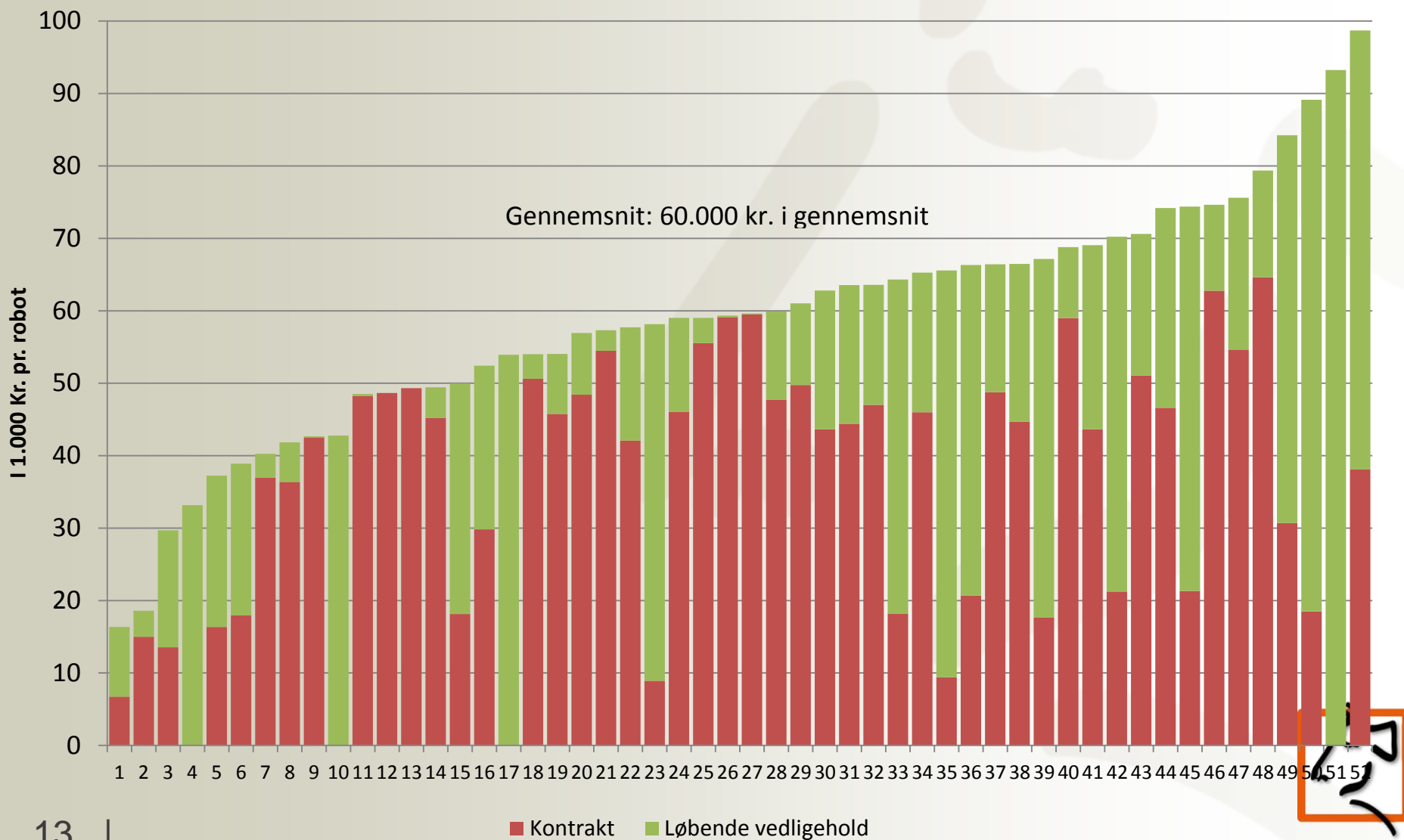


Heller ikke ...

- Starttidspunkt
- Robotternes gennemsnitlige alder
- Antal robotter i besætningen



Omkostninger i 1.000 kr. pr. robot



Gruppering

- 50 % med laveste udgifter til servicekontrakt

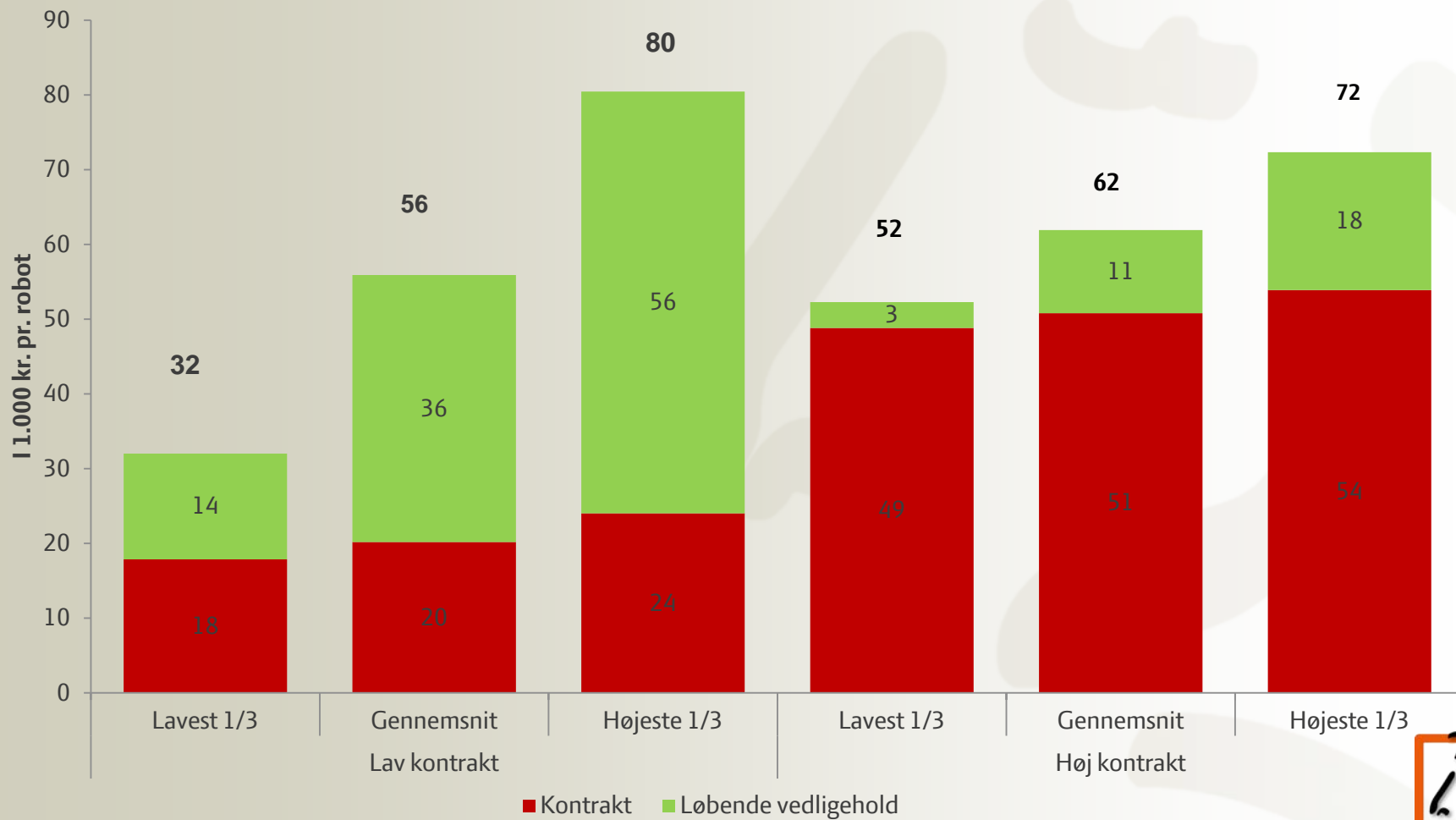
- Laveste 1/3
 - Gennemsnit
 - Højeste 1/3
- } Samlet vedligehold

- 50 % med højeste udgifter til servicekontrakt

- Laveste 1/3
 - Gennemsnit
 - Højeste 1/3
- } Samlet vedligehold



Lav vs. høj kontrakter i 1.000 kr. pr. robot



Fakta om vedligeholdelsesomkostninger pr. robot

Høj kontrakt

- Under 50.000 - Ingen
- Over 80.000 kr. - Ingen
- Midterste 1/3: mellem 59.000 kr. - 65.000 kr.

Lav kontrakt

- Under 50.000 kr. – 43 %
- Over 80.000 kr. – 15 %
- Midterste 1/3: mellem 43.000 kr. - 66.000 kr.



Opsummering

- Omkostningerne er mere stabile med høj kontraktandel
 - men stabilitet på højere niveau
- De fleste med lav kontraktandel har lavere vedligehold
 - Men større risiko for at omkostningerne løber løbsk

