

# LANDSFORSØG

## -vejen til ny viden



Landbrugets Rådgivningscenter og de lokale landbrugscentre samarbejder om at gennemføre landsforsøgene. De adskiller sig fra andre markforsøg ved at være målrettet landmandens behov for brugbare resultater og ny viden.

- Landsforsøgene gør, at dansk landbrug kan gennemføre en optimal og effektiv planteproduktion under de givne pris- og miljøforhold.
- Et effektivt afprøvningssystem giver landmanden ny viden, så han kun anvender egnede sorter, midler og strategier.



**KVALITET I  
LANDSFORSØGENE**

Brug piletasterne til at skifte side og Esc for at afslutte

## Forsøg i marken

Forsøgene anlægges i landmændenes marker for at sikre, at afprøvningen af sorter og midler er tæt knyttet til det praktiske landbrug. Samtidig opnås den sidegevinst, at forsøgene kan indgå i den lokale rådgivning, f.eks. ved markvandring og ERFA-gruppemøder.

Landmændene har således mulighed for at få et direkte kendskab til nye sorter og midler og kan hurtigt tage disse i anvendelse.

## Hvem laver forsøgene..?

Konsulenter og forsøgsmedarbejdere på de lokale landbrugscentre har ansvaret for forsøgene. De etablerer forsøgene, registrerer, bedømmer, høster og indberetter data.

Landbrugets Rådgivningscenter koordinerer og administrerer landsforsøgene. Det sikrer, at forsøgsarbejdet er landsdækkende.



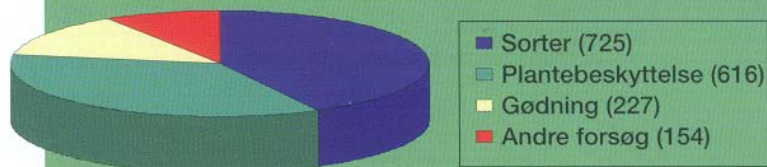
*Landsforsøgene udføres i landmændenes marker. Konsulenter aftaler med forsøgsværterne, hvor forsøgene skal placeres, og hvordan marken skal behandles. Konsulenterne udfører forsøgsbehandlingerne.*



## Forsøgsopgaver i landsforsøgene

I landsforsøgene løses mange forskellige forsøgsopgaver med hovedvægt på forsøg med sorter, planteværn og gødning.

Fordeling i landsforsøgene



*Der gennemføres årligt ca. 1800 landsforsøg.*

Afprøvningen af sorter af korn, bælgæd, olieplanter og græs foregår i et tæt samarbejde med Danmarks JordbrugsForskning, Plantedirektoratet og forædlere. Planteværnsforsøgene handler om at afprøve nye midler, dosis og behandlingstidspunkter, samt hvor og hvornår der er behov for at behandle. Resultaterne af disse forsøg har været den viden, som har gjort det muligt at nedsætte pesticidforbruget uden at forringe det økonomiske udbytte.

En stor del af gødningsforsøgene sigter mod at fastlægge det økonomisk optimale kvælstofniveau. Udover traditionelle markforsøg er der også forsøg på hele marker og striber, f.eks. til afprøvning af positionsbestemt planteavl.

*Der er i 90'erne udført et meget stort antal landsforsøg med gylle. Forsøgene har vist, hvordan kvælstof i gylle udnyttes bedst muligt. I dag udnyttes gyllen mere end dobbelt så godt som i 80'erne, og landbrugets samlede kvælstofbalance er forbedret med mere end 100.000 tons kvælstof pr. år.*





Efteruddannelse er med til at sikre en høj kvalitet i forsøgsarbejdet.

## Kvalitet og dokumentation

Kvaliteten i landsforsøgene skal være i orden, og det er kvalitetssikringssystemet "Kvalitet i landsforsøgene" med til at sikre. Systemet findes på internettet, så der er adgang til det for alle, der udfører forsøg.

Systemet er udarbejdet efter principperne i Good Experimental Practice (GEP) og ISO 9001.

Hovedkravene er:

- Kalibrering af sprøjte, gødningsspreder og vægte.
- Skema til beregning og dokumentation af tildelte mængder.
- Tydelig afmærkning af forsøget i marken.
- Præcis skitse over forsøget.
- Aftale med forsøgsværter.

Kvaliteten skal også være i orden på medarbejdersiden, hvor kompetenceudvikling af forsøgsmedarbejderne er i fokus. Det sker blandt andet via forsøgsseminarer.

*Konsulenten indtaster på håndterminal. Det øger sikkerheden og får slutresultaterne hurtigere ud.*



## Resultater direkte fra marken til internettet

Indberetningen af data fra forsøgene foregår online via internettet.

I marken foregår registreringen af bedømmelserne på håndterminal eller papir. Efterfølgende overføres data fra håndterminalen til et program på pc'en, PC-Markforsøg, og derefter via internettet til en central database på Landbrugets Rådgivningscenter.

Kun få minutter efter resultaterne er sendt ind, er forsøget beregnet og lagt på internettet.

Landskontoret gennemfører en kvalitetskontrol og efterbehandling af resultater inden de publiceres.

Landskontorets database indeholder i 2001 resultater fra ca. 20.000 forsøg udført i perioden 1992-2001.

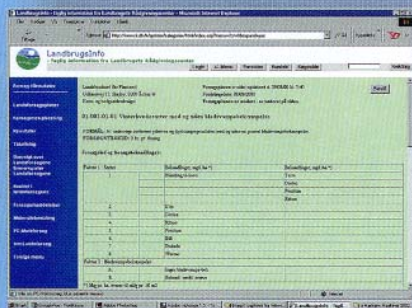


**KVALITET I  
LANDSFORSØGENE**

## Resultatformidling på internettet

Resultaterne fra landsforsøgene publiceres løbende på internettet - [www.lr.dk/landsforsoeg](http://www.lr.dk/landsforsoeg). Hurtig resultatformidling er vigtig for landmænd, rådgivere, forædlere og andre virksomheder. De får øjeblikkelig adgang til nyeste viden og kan f.eks. vælge sort ud fra resultater høstet kun få dage inden den nye afgrøde skal sås.

- Resultater fra enkeltforsøg kommer på LandbrugsInfo straks efter, data er indsendt. Det er foreløbige resultater, som kun er tilgængelige for konsulenten, der har udført forsøget.
- Serieresultaterne er på nettet, når Landbrugets Rådgivningscenter har behandlet og kvalitetskontrolleret forsøgene. Serieresultater er en sammenstilling af forsøg, der er udført efter samme plan.
- Resultaterne fra sortsforsøgene overføres løbende til SortInfo, der er et system, hvor man interaktivt kan lave tabelopslag og forespørge på de egenskaber, man er interesseret i.



## Oversigt over Landsforsøgene

Landsforsøgene giver resultater, der kan bruges. Resultaterne publiceres i "Oversigt over Landsforsøgene", der er en af de vigtigste opslagsbøger for planteavlskonsulenterne. Oversigten bruges bl.a. som bilag til Landsplanteavlsmødet i januar og ved lokale planteavlsmøder. Oversigten udkommer en gang årligt og er klar kun et par måneder efter, de sidste forsøg er høstet.

*Planteavlskonsulenterne bruger flittigt "Oversigt over Landsforsøgene" som opslagsbog.*



## Sponsorer

For landmanden er det afgørende, at afprøvningen af nye midler, sorter og metoder er målrettet dansk landbrug og har stor nytteværdi. Alle resultater bliver offentliggjort, uanset om de er til gunst eller ugunst for de afprøvede produkter. Derudover indgår landsforsøgene i en række projekter og udviklingsopgaver finansieret af offentlige midler og en række fonde. Et effektivt forsøgssystem kombineret med en hurtig og effektiv resultatformidling, der når ud til landmænd og konsulenter, gør rådgivningstjenesten til en attraktiv samarbejdspartner. Firmaerne, som får afprøvet deres sorter, plantebeskyttelsesmidler og gødninger, betaler et tilskud til forsøgsarbejdet.



**Landbrugets Rådgivningscenter**

Udkørsvej 15, Skejby · 8200 Århus N · Telefon 87 40 50 00 · Telefax 87 40 50 10

[www.lr.dk/landsforsoeg](http://www.lr.dk/landsforsoeg)