



“Vi er jo alle interesserede i at bevare kloden, og derfor bør vi også interessere os for, hvordan vores produktion påvirker klimaet.”

– Mælkeproducent Laust Bendix

## Klimatiltag på bedriften er ren **win-win**

Det er ikke kun et rigtigt signal at sende til omverdenen om, at vi gør noget. Det kan direkte læses af bundlinjen, fortæller mælkeproducent Laust Bendix om sit fokus på klimavenlige tiltag.



Mælkeproducent Laust Bendix har netop modtaget 2019-rapporten for Højlund Agros klimaregnskab. De to forrige klimatjek fik han foretaget i 2016 og 2017. Og den aktuelle 2019-udgave bliver ifølge ham selv ikke den sidste:

“Jeg synes, det er spændende at få et klimatjek hvert år, og se om vi flytter os. Vi er jo alle interesserede i at bevare kloden, og derfor bør vi også interessere os for, hvordan vores produktion påvirker klimaet. Når det er sagt, så slipper vi heller ikke for det – det kan vi jo høre fra både forbrugere og politikere. Og hvis vi kan gøre det ad frivillighedens vej, så er det da helt sikkert langt det sjoveste,” forklarer Laust Bendix.

Et klimatjek indebærer bl.a. tjek af energiforbrug, gødningshåndtering, foderudnyttelse, kørsel med maskiner m.m. Og Laust Bendix og hans fem medarbejdere har hele tiden fokus på klimatiltag og på at forbedre produktionen.

“Input skal give mere end 1:1-output. Det er ikke kun godt for klimaet, men giver også en bedre økonomi,” lyder det fra Laust Bendix.

### Fodereffektivitet

Blandt andet er Laust og hans folk meget opmærksomme på foderudnyttelsen.

“Vi prøver hele tiden at effektivisere foderplanen,” forklarer han. For at reducere køernes metanudledning fodrer de desuden med fedt – 170 g pr. ko pr. dag.

“Vi erstatter en del soja med raps for at øge fedtmængden. Det betyder samtidig mindre brug af importeret soja,” forklarer Laust Bendix. Den mængde soja, bedriften importerer, trækker nemlig ned i klimaregnskabet. Laust Bendix har da også overvejet hestebønner, men er alligevel nået frem til, at det er for dyrt.

### Energiforbrug

En anden parameter i klimaregnskabet er bedriftens energiforbrug. Det ligger iflg. Laust Bendix lidt højt i forhold til andre tilsvarende bedrifter. Det skyldes, at der er automatisk fodring og stationær blander, som kører på el. For alligevel at reducere forbruget er alt lys blevet udskiftet med LED-lys. Og det højere el-forbrug fra fodersystemet kompenseres til dels af sparet diesel.

### Staldforsuring

Da der skulle bygges nye stalde i 2011 ville Laust Bendix gerne have spalter. Det medførte krav om staldforsuring, så fordampningen reduceres.

“Og det reducerer jo ikke bare fordampningen i stalden, men også når vi bringer gylle ud. Samtidig betyder den øgede mængde bundne kvælstof, at hvis jeg kører 230 kg N ud i gyllen, så giver forsuren en mere effekt på cirka 30 kg N/ha,” forklarer Laust Bendix.

Oven i hatten sparer forsuren diesel, fordi gyllen må udlægges med slanger.

### Ren win-win

Alt i alt er klimapåvirkningen og bedriftens effektivitet forbedret. Ydelsen er steget, så de 370 jersykkøer på Højlund Agro pt. gennemsnitligt yder knap 11.000 kg EKM.

“Vi vil helt klart fortsætte med at fokusere på klima, og på ny viden eller teknologi, som vi kan implementere. Jo mere klimaeffektive vi er, jo bedre er også bedriftens økonomi. Og for Arla betyder klimatjek på bedrifterne mulighed for at markedsføre vores produkter som klimavenlige. Samtidig er det et uhyre vigtigt signal at sende til politikere og forbrugere. Klimatiltag er med andre ord win-win for bedriften, for Arla – og selvfølgelig for vores allesammens klode,” slutter Laust Bendix.

/ KIRSTEN MARSTAL, SEGES



# Sådan hjælper vi klimaet

SEGES er i fuld gang med at se på mulige løsninger, for at vi sammen kan opfylde landbrugets vision om et klimaneutralt fødevarerhverv i 2050.

I marts måned fastlagde Landbrug & Fødevarer visionen, at det danske fødevarerhverv skal være klimaneutralt i 2050. Det betyder, at vi ikke skal udlede flere klimagasser, end vi optager, og at vi vil bidrage med grøn, bæredygtig energi. Som erhverv ønsker vi at vise verden, at der findes en økonomisk bæredygtig vej til en klimaneutral fødevarerproduktion. Og selvom fx kvægproduktionen i Danmark er en af de mest klimaeffektive i verden, skal der investeres massivt i forskning og udvikling for at nå målet, og det skal bl.a. ske i samarbejde og med opbakning fra politikere, organisationer og

forskningsinstitutioner. Som landbrugets videns- og innovationshus har SEGES et særligt ansvar og en særlig forpligtelse til at være med til at finde de løsninger, der skal nedbringe landbrugets klimaaftryk. Vi er i fuld gang med konkrete aktiviteter og i gang med at identificere, hvor der er nye muligheder for at sætte ind. På disse områder vil vi arbejde på at udvikle løsninger, som kan bruges af landmanden. Vi vil over de kommende år formidle vores viden og de nye løsninger og metoder videre til landbrugsrådgivere og landmænd i takt med, at vi opnår resultater og viden.

## SEGES' indsats for klimaet på kvægområdet

Her er eksempler på nogle af SEGES' aktiviteter på klimaområdet i relation til kvæg:

### *Klimaoptimerede foderrationer med DMS/NorFor*

SEGES har samlet viden fra Aarhus Universitet og implementeret det i DMS/NorFor, så det kan kobles med andre oplysninger fra Kvægdata-basen og komme direkte ud til kvægbrugere. Værktøjet viser for eksempel, hvad det betyder for det samlede klimaaftryk (CO<sub>2</sub> ækvivalenter), hvis man skifter græs ud med majs, eller soja med raps og andre ingredienser.

## Det kan du som kvægbruger gøre NU

Der er ingen grund til at vente på en masse nye løsninger. Her er nogle af de faktorer, du som kvægbruger selv kan arbejde med allerede nu:

### **I MARKEN**

#### *Etablere stærke efterafgrøder*

En efterafgrøde opfanger CO<sub>2</sub> og øger indlejringen af kulstof i jorden. Efterafgrøder reducerer desuden kvælstofudvaskningen. Effekten af efterafgrøder på klimaregnskabet er meget afhængig af, at etableringen er vellykket.

#### *Håndtere husdyrgødning klimavenligt*

Et effektivt flydelag eller en overdækning kan reducere emissionen af drivhusgasser fra gyllelagre. Det er også godt for klimaet

at udnytte husdyrgødningen til biogas. Der er en særlig stor risiko for emission af lattergas, hvis jorden tilføres husdyrgødning, når jorden er våd. Timing af udbringningen efter vejrforholdene og anden gødsning er derfor vigtig.

#### *Optimere anvendelsen af kvælstof*

Markbrugets største bidrag med drivhusgasser er lattergas-emissioner fra tilført kvælstof. Derfor er det vigtigt at optimere kvælstofanvendelsen. Beregn kvælstofbehovet så præcist som muligt i hver enkelt mark. Beregn markeffekten af udbragt husdyrgødning og tilpas den supplerende gødsning derefter.

#### *Dyrke mere kløvergræs og græs*

Sammenlignet med etårige afgrøder kan kløvergræs og græs øge kulstofindholdet i jorden.

#### *Deltage i et lavbunds- eller vådområdeprojekt*

Deltag i et lavbunds- eller vådområdeprojekt, hvis du på din bedrift har lavbundsjord med et højt kulstofindhold (mere end 20 pct. organisk materiale i pløjelaget).

### **I STALDEN**

#### *Se på andelen af opdræt*

Optimer produktionen, så andelen af opdræt er det absolut nødvendige i forhold til



### Klimavenlige bøffer

SEGES står i spidsen for et stort samarbejde, der har som mål at fremavle verdens bedste bøv. Vi vil bl.a. gå efter bedre resourceudnyttelse og mindre metanudledning. Konkret skal der analyseres data fra hele 12.000 krydsningskalve. Det er en kæmpe mængde data, som også vil kunne gøre gavn på fx fodrings- og managementsiden. Det sker i samarbejde med blandt andet Danish Crown, Viking, Allflex Danmark og Aarhus Universitet.

### Opsamling af metan i stalden

SEGES arbejder med opsamling og bortskaffelse af metan fra køerne i stalden. Vi undersøger forskellige metoder.

### På tegnebrættet

- Test af brugen af rapsfrø som fedtkilde til reduktion af metanudskillelsen
- Test af tilsætningsstoffer, som kan reducere metan betydeligt og give langt større reduktion end effektivitetsudvikling – i samarbejde med Aarhus og Københavns Universiteter og Arla.

/ KIRSTEN MARSTAL, SEGES

produktionen. Færre dyr pr. produceret liter mælk reducerer klimagasemissionen og vil alt andet lige mindske omkostningerne.



### Tilsætte fedt i foderet

Fodring med fedt reducerer vommens produktion af metan. Det gælder både for malkekøer og opdræt. Brug af rapsfrø som fedttilsætning giver den bedste samlede effekt.

### Mindske fodertab og forbedre foderudnyttelse

Mindre fodertab, mere mælk pr. ko og øget foderudnyttelse vil reducere klimagasemissionen pr. liter mælk og pr. kg kød.

### Tilpasse proteinindholdet i foderet

Ved at sikre, at der ikke er for meget protein i foderet, reducerer du udledningen af klimagasser.

/ KIRSTEN MARSTAL, SEGES

# KÆMPE STUDIE

## skal kortlægge yverbetændelsesbakterier hos danske malkekøer

Det største kortlægningsstudie af yverbetændelsesbakterier nogensinde på dansk jord er første led i en storstilet indsats, som skal reducere yverbetændelse og antibiotikaforbrug hos danske malkekøer.

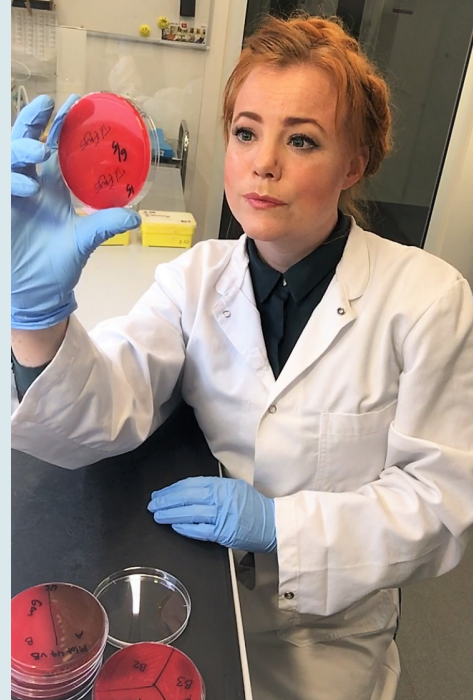
For første gang nogensinde skal forekomsten af bakterier, der forårsager yverbetændelse i danske malkekvægsbesætninger, undersøges i stor skala. Faktisk er der tale om et af de største kortlægningsstudier af yverbetændelsesbakterier nogensinde på verdensplan. Det sker som led i en indsats, der skal reducere forekomsten af yverbetændelse og forbruget af antibiotika hos malkekøer i Danmark. Den målsætning kan man påstå at have hørt før. Men denne gang er der tale om en helt unik og storstilet indsats, som Dansk Yversundhedscenter står bag. Det fortæller specialkonsulent Lærke Boye Astrup, DTU, som er en af hovedkræfterne bag studiet:

"Vi har masser af viden om yverbetændelser og deres årsager i Danmark. Men vores viden kan desværre sammenlignes med et slidt patchworktæppe: Den er sammensat af mange enkeltdele, som ofte er lidt forældede – og med en hel del huller," forklarer hun og uddyber:

"Det, vi skal i gang med nu, er derfor at kortlægge det mikrobiologiske landskab hos danske yverbetændelseskøer helt overordnet, så vi i fremtiden kan stå på et tæppe, der giver os sikker grund under fødderne, når vi skal bekæmpe yverbetændelse – uanset typen."

Ifølge specialkonsulenten er det en unik tilgang, sammenlignet med tidligere, fordi man får skabt et nationalt overblik fremfor at se på specifikke problemstillinger. Også strukturen er ny:

"Vi har samlet de ledende internationale repræsentanter fra alle sider af forskning og rådgivning, før vi gik i gang med studiet. Samtidig tager vi i Dansk Yversundhedscenter fælles ansvar, i stedet for at hver forsker sidder med sit område. Det sikrer sammenhængende viden og skræddersyet rådgivning, så landbruget får maksimal nytteværdi," konstaterer Lærke Boye Astrup.



"Når vi har skabt et solidt fundament af mikrobiologisk viden og relaterede managementfaktorer, har vi et værktøj, vi kan skræddersy til den enkelte besætning," forklarer specialkonsulent Lærke Boye Astrup, DTU. FOTO: DTU

### Afprøvning af behandlinger

Når fundamentet er på plads – dvs. når vi ved, hvilke bakterier og i hvilket omfang de er til stede, bliver andet trin i indsatsen at finde ud af, hvordan bakterierne håndteres bedst. Det kommer til at foregå ved at følge grupper af køer, som har samme type yverbetændelse, men som behandles forskelligt.

"Vi vil følge disse grupper og se på, hvordan sygdomsprofilen udvikler sig afhængigt af, hvordan køerne behandles. På den måde får vi det bedste mulige grundlag for effektive behandlingsstrategier," forklarer Lærke Boye Astrup.

### Kobling med management og rådgivning

Sammen med prøveindsamlingen vil der blive foretaget omfattende spørgeundersøgelser blandt mælkeproducenterne, så de bakteriologiske resultater kan sættes i relation til managementfaktorer. Denne del handler desuden om at få den nye viden ud og bragt i spil hos landmænd, praktiserende dyrlæger og rådgivere.

"Når vi har skabt et solidt fundament af mikrobiologisk viden og relaterede managementfaktorer, har vi et værktøj, vi kan skræddersy til den enkelte besætning. Det værktøj skal vi så bruge til den bedste mulige rådgivning," slutter Lærke Boye Astrup.

Prøveudtagningen kommer til at foregå over ca. halvandet år i 100 besætninger, som er repræsentative for den samlede danske mælkeproduktion og går i gang til september. Det samlede studie varer tre år.

/ KIRSTEN MARSTAL, SEGES

Dansk Yversundhedscenter er et fast samarbejde blandt eksperter indenfor alle områder omkring yversundhed med repræsentanter fra SEGES, DTU, Københavns Universitet samt en tilknyttet international videnskabelig komité bestående af de højest profilerede mastitisforskere i verden.

# Til kamp for et sikrere arbejdsmiljø

Med en ny kampagne vil SEGES Arbejdsmiljø sætte fokus på at gøre landbruget til et mere sikkert sted at arbejde.

Hos SEGES Arbejdsmiljø er der stort fokus på at gøre landbrugets arbejdsmiljø mere sikkert.

En længere periode med alvorlige ulykker i netop landbruget gør, at der nu skal gøres en ekstra indsats for at gøre arbejdsmiljøet for de mange landmænd og ansatte i landbruget mindre farligt.

Derfor har SEGES Arbejdsmiljø sat en ny kampagne i søen. Med udgangspunkt i de tre faser; STOP – TÆNK – ARBEJD er kampagnens formål at få dem, der arbejder i landbruget til at overveje situationen en ekstra gang – før man kaster sig ud i en opgave, som potentielt kan være farlig.

"Vi vil have nedbragt de kedelige ulykkestatistikker, vi har set gennem længere tid. Og STOP-OP kampagnen, som vi kalder den, er en måde at sætte fokus på, hvad man som landmand helt konkret kan arbejde med," siger arbejdsmiljøchef hos SEGES, Helle Birk Domino.

## Blinklys-maskot stiller skarpt

Kampagnen lancerer en maskot, som skal guide

landmændene til en mere sikker arbejdsdag. Det gør han ved at takle konkrete udfordringer med gode råd og vejledning i, hvordan landmanden eller medarbejderen kan gribe en mere sikker arbejdsdag an.

"Vi kalder ham STOP OP-Bob. Det er selvfølgelig sagt med et smil på læben men også med alvor. For hans budskab er klart. Det er en rigtig god idé at stoppe op og tænke sig godt om, inden man skal i gang med en svær opgave," siger Helle Birk Domino.

Kampagnen foregår på facebookside Agri-safety, som drives af SEGES Arbejdsmiljø. Og her kommer maskotten med anbefalinger til at skabe et mere sikkert arbejdsmiljø. Derfor følger han landmandens årshjul tæt, så anbefalingerne passer til den situation og de opgaver, landmanden konkret arbejder med på det pågældende tidspunkt.

"For os er det ekstremt vigtigt, at de input, vi kommer med, er relevante og brugbare for landmanden. Det nytter ikke noget, at vi snakker om



Maskotten STOP OP-Bob skal få landmændene til at stoppe op og tænke sig godt om, før de tager fat på en opgave.

høstopgaver i februar måned," siger Helle Birk Domino.

## Gode idéer skal belønnes

Kampagnen for bedre arbejdsmiljø vil bringe gode eksempler fra virkeligheden ud til andre landmænd. Helt konkret vil SEGES Arbejdsmiljø præmiere gode idéer. Meningen er, at de skal inspirere andre landmænd til at følge eksemplerne.

"Hver anden uge vil SEGES Arbejdsmiljø kåre de bedste initiativer og tiltag ude på bedrifterne. Det præmieres med en kage til kaffen og fire STOP OP-kopper, som kan gøre kaffepausen lidt hyggeligere hos dem, der har gjort en ekstra indsats," siger Helle Birk Domino.

/ ERIK SUHR, SEGES

## Grovfoderekskursionen 13. juni – du kan stadig nå det uden gebyr

En skøn dag med kolleger og en enestående chance for at blive opdateret på alt det nye, der er værd at vide om grovfoderproduktion. Vi besøger økologisk mælkeproducent Harro Marquardsen ved Løgumkloster og mælkeproducent Jacob Petersen ved Rødekro. Meld dig til senest 6. juni og spar gebyret på 100 kr. Se programmet og tilmeld dig på [www.grovfoderekskursion.dk](http://www.grovfoderekskursion.dk)

Tilmeld dig senest 6. juni og spar gebyret

## Får du for lidt for dine kødkrydskalve?

Nu kan du trække en liste i DMS, som viser, hvad du kan forvente at få i merbetaling for dine kødkrydskalve. Det hjælper dig til at få den rigtige afregningspris.

Hvis dine kalve bliver afregnet efter afregningsmodulet i DMS, er du sikret en fair og gennemsigtig pris. Alle kalve får beregnet en individuel pris, som tager hensyn til kalvens køn, racekombination og vægt, morens vækstindeks og kødkvægttyrens genetik. Der er også en ekstra gevinst ved at bruge afprøvede tyre fremfor uafprøvede tyre.

Kødkvægttyrens genetik udregnes ved brug af X-kalv-indekset. I det indgår avlsværditallet for nettotilvækst og slagteform. Jo højere X-kalv-indeks, jo bedre slagterresultater og dermed afregningspris. Hvis din slagtekalveproducent eller handelsmand ikke anvender afregningsmodulet, har du mulighed for at bruge listen "Kalve til salg". Listen findes i DMS under Dagligt Overblik. For at se den

potentielle afregningspris kan de parametre, der indgår i afregningsmodulet for slagtekalve, tilvælges under 'Kriterier og Kolonner':

- *Muligt kødkvægstillæg* viser den merværdi du kan forvente at få for kalven, hvis aftageren benytter sig af afregningsmodulet med en 50/50 fordeling af kødkvægstillægget.
- *Far X-kalv-indeks* viser værdien at den enkelte kødkvægstyr.

Denne information kan bruges til at forhandle med din slagtekalveaftager, hvis han ikke bruger afregningsmodulet. Hvis du får et fast tillæg for dine kalve, kan du risikere at få for lidt for dine spædekalve. Listen 'Kalve til salg' gør det muligt at se, hvilken pris du ville få, hvis du

Gennemsnit for kødkvægstillæg ved 50/50 fordeling

Køn	Racekombination	Kødkvægstillæg
		<i>Afprøvet tyr:</i>
Tyr	KØD x Storrace	625 kr.
Kvie	KØD x Storrace	250 kr.
		<i>Uafprøvet tyr:</i>
Tyr	KØD x Storrace	530 kr.
Kvie	KØD x Storrace	165 kr.

blev afregnet efter afregningsmodulet i DMS. Kødkvægstillægget er som udgangspunkt delt 50/50 mellem dig og slagtekalveproducenten/handelsmand, men dette er til forhandling. Synes du, at det er mere rimeligt at du får 100 % af kødkvægstillægget, så stil krav om det til din aftager.

/ RUTH BØNLØKKE DAVIS, SEGES