



Har du årets slætstrategi klar?

SIDE 2

Det friske græs gemmer på vigtig viden

SIDE 3

Sådan får du den bedste malkeko ud af kviekalven

SIDE 4

"Arbejdsmiljø er noget, vi snakker om"



For den økologiske mælkeproducent Jens Peter Skovsgaard er arbejdsmiljø og sikkerhed en vigtig del af måden at drive landbrug på. Lad det også gælde på din bedrift – ikke mindst nu, hvor der er travlhed i marken.

En travl høstdag i 2012 gik det galt. Efter mange timer i marken, og mange forskellige opgaver, ville en af Jens Peter Skovsgaards medarbejdere en tur på taget af foderladen for at rette på en tagplade, der havde forrykket sig.

Mens han kravlede på taget, trådte han på en lysplade, som gav efter. Resultatet blev, at han faldt seks meter ned og ramte betongulvet og kom alvorligt til skade.

"Vi lavede vel stort set alle de fejl, vi kunne lave i den sammenhæng" indrømmer den økologiske mælkeproducent, Jens Peter Skovsgaard, da han fortæller om ulykken.

Anledningen er, at SEGES har sat ham i stævne for at tale om arbejdsmiljø – og hvordan man som landmand kan sikre, at bedriften rent praktisk er et sikkert sted at arbejde. Netop det, at skabe en sikker arbejdsplads, er noget, der betyder meget for Jens Peter Skovsgaard. Siden ulykken har det været en fast regel, at ingen medarbejdere arbejder i højden.

"Det er simpelthen ikke det værd. Hvis der er gået en tagplade, eller der er sket noget andet, så ringer vi efter nogen, som kan komme og hjælpe os med det. Det er totalt bandlyst her hos os," understreger Jens Peter Skovsgaard.

Kræver fokus

Sikkerhed og et godt arbejdsmiljø er ikke svært at arbejde med, mener den økologiske mælkeproducent. Hos Jens Peter Skovsgaard er det sat i system, så arbejdsmiljø er lige så naturligt at tale om som hvilke opgaver, der ligger i den kommende uge.

"Vi har simpelthen gjort det til et fast punkt på vores ugemøder. Så vender vi, hvis der har været nogle ulykker eller noget, der kunne være gået galt. Det lærer vi meget af," siger Jens Peter Skovsgaard.

Og selvom det koster nogle ressourcer, så er Jens Peter Skovsgaard ikke i tvivl om, at det kan betale sig i det lange løb.

"Den stilhed der er, når ambulancen er kørt af sted med en dygtig medarbejder, der er kommet til skade. Den er forfærdelig – først selvfølgelig for den der er ramt og hans familie, men også for virksomhedens øvrige medarbejdere og gårdens drift i øvrigt," siger han.

Arbejdsmiljø i højsædet

På Jens Peter Skovsgaards bedrift arbejder omkring 14-15 medarbejdere. Og på grund af de mange medarbejdere, og da han ikke selv kan være med i alle processer hele tiden, har Jens Peter Skovsgaard valgt at nedsætte et arbejdsmiljøudvalg bestående af tre medarbejdere, som har til opgave løbende at sikre, at arbejdsmiljø er i højsædet.

"Jeg synes, det er ekstremt vigtigt. Og derfor synes jeg også, at det er en god idé, at mine medarbejdere bruger noget tid på at snakke arbejdsmiljø. Derudover er det en god investering. For en længere sygdomsperiode af en dygtig medarbejder koster langt mere. Og så er der jo også det i det, at man er med til at skabe en bedre arbejdsplads – og på den måde bliver det nemmere at rekruttere og fastholde de medarbejdere, virksomheden er afhængig af," forklarer Jens Peter Skovsgaard.

Hør mere i podcast

På baggrund af besøget hos Jens Peter Skovsgaard har SEGES produceret to podcasts, som kigger nærmere på arbejdsmiljø. Med på besøget var også arbejdsmiljøchef hos SEGES, Helle Birk Domino og Karsten Zacho, som er tilsynsførende i Arbejdstilsynet. Begge bakker de op om Jens Peter Skovsgaards tilgang til at skabe et bedre arbejdsmiljø for sine medarbejdere.

"Vi skal have de gode historier om arbejdsmiljø i landbruget ud at virke. Få landmanden til at stoppe op og tænke arbejdsgangen igennem, før der bare knokles på. Så vender vi den kedelige ulykkesstatistik i landbruget," siger Helle Birk Domino.

"Det handler vel i bund og grund også om, at vi skal blive bedre til at lære af hinanden og dele den viden og de erfaringer, vi har gjort os," siger Karsten Zacho.

/ERIK SUHR, SEGES

Du kan høre meget mere om arbejdsmiljø i den podcast, du finder ved at følge QR-koden her eller besøge podcast.seges.dk



Har du årets slætstrategi klar?

Med en gennemtænkt slætstrategi har du god mulighed for at påvirke både kvaliteten og udbyttet af årets græsslæt.

Der er travlhed på markerne, hvor der arbejdes flittigt med at få de sidste majsmarker tilsået, og inden længe starter årets græshøst. Men før den går løs, er det vigtigt at have sat sig nogle mål for kvaliteten af de enkelte slæt, og for hvordan de enkelte slæt skal opfodres. Det giver de bedste odds for den bedst mulige udnyttelse af hele årets græsproduktion.

God slætstrategi øger udbytte og kvalitet

Udover antallet af slæt har du stor mulighed for at påvirke udbyttet og kvaliteten i de enkelte slæt. Eksempelvis ved at tage 1. slæt ved et udbytte på 3.000-3.500 FEN pr. ha fremfor 4.500-5.000 FEN pr. ha. Hermed opnår du:

- FK organisk stof hæves 2-3 enheder
- Indholdet af råprotein øges med 30 g pr. kg tørstof
- Hurtigere genvækst, mere plads til kløver, men større tendens til stængeldannelse
- Lavere udbytte i 1. slæt, men større udbytte i 2. slæt, så årsudbyttet er næsten uændret.

I værktøjet *slætgræs-strategi* på Landbrugsinfo.dk kan du indtaste, hvor du bor, og hvilken dominerende græsblending du har og på den baggrund få beregnet det forventede udbytte og kvalitet i de enkelte slæt, når du ændrer intervallet mellem slættene. Du kan udskrive siden og hænge den op i staldkontoret eller bruge værktøjet online som opfølgning efter hvert slæt. Når du nærmer dig forventet slættidspunkt, bør du bruge *Slætprognosen*, som bruger den aktuelle lokale vejrudsigt.

Værktøjet *Skårlægningsvej*r viser, hvilke dage i den kommende uge, hvor der er høj fordampning. *Fortørringsprognosen* giver en prognose for tørstofindholdet i græsset på baggrund af lokale klimadata og input om udbyttens niveau og græsblending, idet en stor afgrødemængde og rødkløver fortørrer langsommere end fx strandsvingelrige blandinger.

Du finder alle værktøjerne på www.landbrugsinfo.dk/grovfoder. De er frit tilgængelige for alle abonnenter på Landbrugsinfo.

/TORBEN FRANDBEN, SEGES

GODE VÆRKTØJER

På www.landbrugsinfo.dk/grovfoder finder du en række gode værktøjer. Brug dem rigtigt for at få den bedste græsensilage.

1. Slætgræs strategi
 - planlæg slætstrategien for hele sæsonen
2. Slætprognosen
 - skal næste slæt høstes om 5 eller 15 dage?
3. Skårlægningsvejrr
 - hvilken skårlægningsdag giver bedst mulighed for fortørring i kommende uge?
4. Fortørringsprognosen
 - hvornår skal græsset rives sammen?

Følg vandingsbehovet med Vandregnskab Online

Det tørre forår har medført et vandunderskud i overvintrende afgrøder, herunder græs på 55-71 mm. På jordtyperne (JB 1-4), hvor rodzonekapaciteten er 50-120 mm, bør vanding derfor igangsættes, hvis det ikke allerede er sket. Vandbalance og vandingsbehov i egne marker kan følges med programmet Vandregnskab Online, som automatisk henter markdata og lokale klimadata fra DMI.

Læs mere om Vandregnskab Online på www.seges.dk/software/plante/vandregnskab eller kontakt din planterådgiver.

/TORBEN FRANDBEN, SEGES

Det friske grønne græs gemmer på værdifuld viden

Når første slæt græs bliver høstet, er det en god ide at udtage friske prøver til analyse. Analysen kan fortælle om kvaliteten på den enkelte mark, græssorten eller kvaliteten af hele slættet.

Analyse af friske græsprøver, udtaget under høst, kan give et forspring – både i forhold til planlægning af den resterende høstsæson og den kommende fodringssæson.

Analysen omregnes til foderværdi og overføres automatisk til DMS blot få dage efter, at prøven er indsendt. Og så er det bare med at gå i gang med foderplanlægningen.

Af forskellige årsager kan det forekomme, at første slæt ikke opnår den kvalitet, man havde planlagt. Her giver analyseresultaterne desuden mulighed for at rette til i forhold til høsttidspunkt og strategi for de øvrige slæt.

Friskanalyserne giver med andre ord mulighed for at fokusere mere effektivt på grovfoderproduktionen, og der kan zoomes ind på netop det område, der giver mening, fx markniveau, sortsniveau eller slætniveau.

Bliv knivskarp på lager- og foderstyring

I kraft af, at analyserne af det friske græs regnes om

til ensilageværdier, giver det mulighed for – sammen med udbytteregistreringer af grønmassen – at lagerføre høsten i DMS og straks begynde planlægning af opfodringen i forhold til kvaliteten af den nye ensilage og vurdere ensilagen i forhold til foderbudget og beholdninger.

Det betyder også, at man i fremtiden ikke nødvendigvis skal bruge målebånd og bore ensilageprøver ud fra stakkene i samme omfang som tidligere, før foderplanlægning og opfodring kan begynde.

Efterfølgende udtagning af ensilageprøver skal mere ses som et supplement i de situationer, hvor der er usikkerhed om, hvorvidt den friske prøve er retvisende nok for hele den aktuelle beholdning.

Prøvekit og analyser kan bestilles ved Kvægbrugets Forsøgslaboratorium, Skejby på kmp@seg.es eller Eurofins på agro@eurofins.dk

/PETER HVID LAURSEN, SEGES



Analyse af friske græsprøver kan give et forspring i forhold til planlægning af den resterende høstsæson og den kommende fodringssæson. Foto: SEGES



Sådan udtager du friske grovfoderprøver under høst

Hvis du har behov for en analyse af dit grovfoder, kan du selv udtage en prøve allerede ved høst og sende den til laboratoriet, hvis du forud har bestilt et prøvekit.

Friske græsprøver giver vigtig information. Men det er vigtigt, at prøven udtages rigtigt, så den repræsenterer det, der ligger i stakken bedst muligt. Følg denne vejledning for at opnå det bedste resultat:

- Sørg for at have det rigtige udstyr klar inden prøveudtagning.
- Ved hver prøvetagning udtages 3-4 håndfulde lige efter, det er læstet af frakørselsvognen.
- Stik hånden ind i dyngen og vær opmærksom på, at håndfulden ikke bliver så stor, at man taber mindre partikler.
- Klem luften ud af godt ud af posen og luk posen tæt. Opbevar prøverne i termokassen og gerne i skygge.
- Én prøve er ikke nok. Udtag prøver løbende mens der snittes. Fastsæt evt. et interval mellem hver prøveudtagning, fx hver 10. læs, en gang i timen eller lignende.

Inden prøverne sendes til analyse, udfyldes et registreringsark. I den forbindelse skal du afgøre, om prøverne skal analyseres som én prøve eller inddeles efter fx sort, mark (område) eller silo.

Se også filmen 'Udtagning af majsprøver til analyse under høst' på seg.es tv (under fanen foder). Princippet er det samme for frisk græs.

/PETER HVID LAURSEN, SEGES



Prøvekit og analyser kan bestilles ved: Kvægbrugets Forsøgslaboratorium, Skejby kmp@seg.es eller Eurofins agro@eurofins.dk

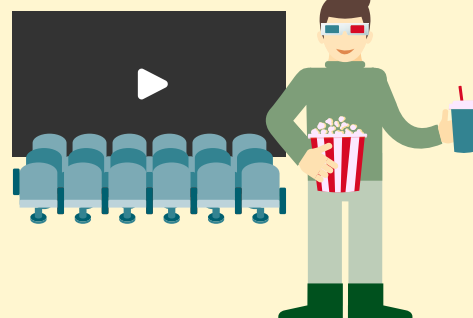
Yderligere oplysninger kan fås hos Peter Hvid Laursen, phl@seg.es, 8740 5195.



Gode film til dine udenlandske medarbejdere.

SEGES har produceret en lang række film med gode tips og råd om forskellige arbejdsområder på bedriften. Mange af dem er med engelske undertekster, så du kan anbefale dem til dine udenlandske medarbejdere. Eller endnu bedre – se en eller to af dem sammen fx på et medarbejdermøde.

Find filmene på www.seges.tv under fanen Kvæg > English



Sådan påvirker kviekalvens tilvækst dens reproduktion og mælkeydelse

Kviekalve bør som minimum fordoble deres fødselsvægt inden for de første 56 dage for at opnå bedst mulig drægtighedsprocent, lettere første kælvning og optimal ydelse som malkekøer.

Selvom kvierne repræsenterer hele grundlaget for malkekvægsbesætningens produktion, får de ofte mindre opmærksomhed end køerne. Men mælkeproducenterne bør i langt højere grad have fokus på kviekalvenes tilvækst.

Analysen af data fra Kvægdata-basen for en række besætninger viser, at det er helt afgørende, at kvien har en tilstrækkelig størrelse, når hun kælvner første gang. Hvis hun ikke har det, vil det gå ud over hendes reproduktion, evnen til at kælvne uden problemer og hendes ydelse i 1. laktation. Hun bør derfor som minimum fordoble sin fødselsvægt inden for de første 56 dage. Og tilvæk-

sten fra det tidspunkt, hvor hun insemineres, og frem til kælvning, skal være tilstrækkelig høj til, at hun kælvner med en vægt på mindst 85 pct. af udvokset vægt (uden foster). Kvier, der kælvner i en ung alder uden at have tilstrækkelig størrelse, kan nemlig have svært ved at blive drægtige i 1. laktation. Det skyldes, at kvien så har et større behov for energi til vækst, som prioriteres først. Underforsyning med energi i første del af drægtigheden reducerer desuden embryonets overlevelseschance, og det kan betyde, at drægtigheden afbrydes.

Tilvækstens effekt på kælvning

At tilvæksten har betydning for kælvningsevnen skyldes, at knoglevæksten er maksimal i de første 12 levemåneder – og det er ikke muligt at kompensere for en dårlig skeletudvikling på et senere tidspunkt. Det kan få konsekvenser, når kvien skal kælvne: Hovedårsagen til fødselshjælp hos 1. kalvskøer er forkert proportion mellem koen og fosteret – altså at kalven er for stor for koen. Og selvom man kan påvirke det via tyrevalg, så er moderens relative størrelse og bækkenstørrelse væsentlig.

Tilvækstens effekt på ydelse

Mælkeydelsen efter kælvning er statistisk sikkert højere, jo mere kvierne vejer ved 1. kælvning. Især kvier, der vejer mindre end 82 pct. af udvokset vægt ved 1. kælvning, ser iflg. analysen ud til at underpræstere ydelsesmæssigt. Forskellen mellem kvier, der vejede mindre end 82 pct. af udvokset vægt og kvier, der vejede mellem 82 og 88 pct. af udvokset vægt var på gennemsnitligt 1,1 kg EKM pr. dag 0 – 150 dage efter kælvning. Mælkeydelsen var også højere for kvier med høj vægt ved 14 mdr. Forskellen på dagsydelsen (0-150 dage efter kælvning) var på 1,2 kg EKM pr. dyr pr. dag for kvier med en 14 måneders vægt på henholdsvis over 390 kg og under 390 kg. Så der er altså flere gode grunde til at styre kviers tilvækst løbende.

Vejninger er vigtige målepunkter

Man skal huske, at der vil være ca. 80 kg i forskel i vægt mellem de kvier, der vejer 82 pct. af udvokset vægt og dem, der vejer over 94 pct. af udvokset vægt. De små kvier vokser fortsat i løbet af de første 2 laktationer. For at være sikker på at kvien er tilstrækkelig tung ved 1. kælvning (uden at alderen ved 1. kælvning samtidig bliver meget høj), skal der være styr på, hvor meget kvien vokser. Vigtige målepunkter er derfor:

- Fødselsvægt
- Fordobling af fødselsvægt ved 56 dage
- Vægt ved 1. inseminering min. 55 pct. af udvokset
- Vægt ved kælvning min. 85 pct. af udvokset.

Læs mere i artiklen 'Effekt af sundhed og tilvækst i opdrætsperioden på den efterfølgende mælkeydelse' på www.landbrugsinfo.dk/merekvægnyt

/ SØS ANCKER, HENRIK MARTINUSSEN OG ANNE METTE KJELDSEN, SEGES

Tag hånd om kvierne

– morgendagens malkekøer

Salmonella: Husk kvartalsprøverne

Hvis din besætning er skiftet fra salmonellaniveau 2 til 1, og du ikke har fået taget kvartalsprøver, risikerer du at modtage en indskærpelse eller partshøring fra Fødevarestyrelsen. Se retningslinjerne her.

Vær opmærksom på, at Fødevarestyrelsen fremover vil sende indskærpelser og partshøringer til mælkeleverende besætningsjere, der ikke har fået udtaget kvartalsblodprøver for Salmonella Dublin, efter at de er skiftet fra niveau 2 til niveau 1. Reglerne for udtagelse af kvartalsprøver for disse besætninger ser sådan ud:

Ejendomme, der har været placeret i Salmonella Dublin-niveau 2 inden for det seneste år, skal sikre, at der fortsat bliver udtaget kvartalsprøver hver tredje måned indtil 1 år efter, at ejendommen er kommet i niveau 1.

I denne periode skal der udtages 8 blodprøver

på **de yngste** kalve over 3 måneder, hver tredje måned. Prøverne skal tages af kalve, der har opholdt sig på ejendommen i mindst 3 uger.

Dette krav gælder også nysmittede besætninger, der kun kortvarigt har været i niveau 2 og derfor ikke har været forpligtet til at udtage kvartalsprøver.

Hvis der fra ejendommen flyttes kvæg til levebrug, som er ældre end 6 måneder, skal ovenstående blodprøver udtages hver tredje måned i 2 år efter, at ejendommen er placeret i Salmonella Dublin-niveau 1.

/ LARS PEDERSEN, SEGES



Artiklen: 'Arbejds miljø er noget, vi snakker om' side 1 er udarbejdet i projekter støttet af:

Den Europæiske Landbrugsfond for Udvikling af Landdistrikterne: Danmark og Europa investerer i landdistrikterne



Se EU-Kommissionen, Den Europæiske Landbrugsfond for Udvikling af Landdistrikterne